

Starfsstöð	Heimilisfang	Viðstaddir			
FE-1041 Rifós hf. (IS-36119) Lónin Kelduverfi	Lónin Kelduverfi 671 Kópasker	Ólöf Rún Stefánsdóttir Gæðastjóri			
Tilfni	Eftirlit framkvæmt	Dagsetning skýrslu	Tímar við úttekt	Viðbótartímar	Yfirvinna
Eftirfylgniskoðun	24.8.2021	24.8.2021	2,00	0,00	0,00

Skoðuð voru og tekin afstaða til 3 skoðunatriða af 21. Gerðar eru kröfur um úrbætur í 1 skoðunatriði, þar af 1 Alvarleg frávik og 0 Frávik. Nema annað sé tekið fram þá er veittur frestur til næstu reglubundinnar skoðunar samkvæmt áhættumati. Úrbótum skal lokið eins fljótt og auðið er.

#### Frestur til úrbóta

16.6.2022

Alvarlegt frávik

Frávik

4.2.1 Yfirlit yfir fiskeldisstöð á landi

#### Aðrar athugasemdir

Úrbætur skulu framkvæmdar eins fljótt og auðið er og sendar á andri@mast.is eigi síðar en **16.06.21.**

Athugið að þessi skýrsla tekur til þeirra atriða sem tekið var eftir þann dag sem eftirlitið fór fram sem og fyrirbyggjandi gagna úr öðru opinberu eftirliti. Í samræmi við 13. gr. stjórnisýslulaga nr. 37/1993 **er þér veittur 14 daga frestur** frá dagsetningu þessarar **skýrslu til að koma á framfæri andmælum við innihald hennar. Andmæli berist skriflega** sem bréf til Matvælastofnunar Austurvegi 64, 800 Selfossi eða með tölvupósti á **mast@mast.is**.

#### Starfsstöð

Rifós hf. (IS-36119) Lónin Kelduverfi  
Lónin Kelduverfi  
671 Kópasker  
Staða: Í gildi  
Kennitala: 5006922869

#### Starfsemi

Frumframleiðsla - þáttur VI - AE - Áframeldi  
Frumframleiðsla - þáttur VI - SS - Seiðastöð

#### Tengiliðir

Ólöf Rún Stefánsdóttir	8681643	olof@icefishfarm.com	Gæðastjóri
Fannar Helgi Þorvaldsson	8962141	fannar@rifos.is	Framkvæmdarstjóri

4 - Byggingar, búnaður og eldissvæði

4.2 - Landeldi

12 og 19.gr. reglugerðar 540/2020 og skilyrði rekstrarleyfis

4.2.1 Yfirlit yfir fiskeldisstöð á landi

Sett inn: 02.06.2021

Alvarlegt frávík

Ekki voru til staðar teikningar af fiskeldisstöð.

Samkvæmt **12. gr í reglugerð nr. 540/2020 og skilyrði rekstrarleyfis.**

Skulu teikningar af fiskeldisstöðinni vera til staðar sem sýnir yfirlit yfir fiskeldissvæðið.

Eldiseiningar, stærð eldiseininga, frárennsli og varnir gegn stroki í frárennsli þurfa að koma fram á teikningum.

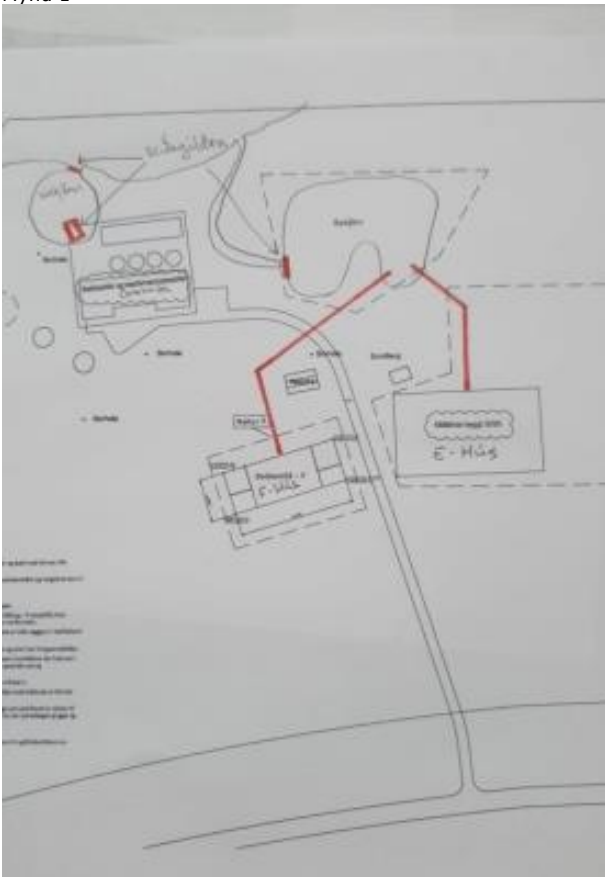
**Aðsend mynd ófullnægjandi. Inn á myndina vantar:**

**- Eldiseiningar í E og F hús**

**- Stærð eldiseininga**

**- Varnir gegn stroki inn í húsum**

Mynd 1



4.2.2 Eldisbúnaður og fiskheldni

Sett inn: 02.06.2021

Í lagi

Vilt bleikja var í settjörn við stöðina. Hún er föst inni þar sem að seinasta vörn við affallið heldur henni inni. Tryggja þarf að engin vilt bleikja sé í tjörninni.

Samkvæmt **19. gr í reglugerð nr. 540/2020 og skilyrði rekstrarleyfis .**

Skulu öll ker, niðurföll og frárennsli vera útbúin með búnaði sem kemur í veg fyrir að fiskur sleppi úr fiskeldisstöð. Ef fiskur sleppur úr eldisstöð þarf búnaðurinn að vera þess eðlis að geta fangað

*fiskinn og komið í veg fyrir að hann komist lengra upp í vatnssvæði í kringum stöðina.*

Mynd 1



**Eftirfarandi skoðunatriði voru skoðuð og reyndust í lagi**

4.2.2 Eldisbúnaður og fiskheldni

6.1.1 Mat á úrbótum

---

Andri Snær Þorsteinsson  
andri.thorsteinsson@mast.is  
Sérfræðingur  
7790220

### Lagagrunnur eftirlits

Eftirlit með fiskeldi er samkvæmt lögum nr. 71/2008 um fiskeldi. Löggjöfin fjallar um eftirlit og leyfisveitingar rekstrarleyfa til fiskeldis. Nánari ákvæði hafa verið sett fram í reglugerð nr. 540/2020 um fiskeldi.

Markmið laga um fiskeldi er að skapa skilyrði til uppbyggingar fiskeldis og efla þannig atvinnulíf og byggð í landinu, stuðla að ábyrgu fiskeldi og tryggja verndun villtra nytjastofna. Skal í því skyni leitast við að tryggja gæði framleiðslunnar, koma í veg fyrir hugsanleg spjöll á villtum nytjastofnum og lífríki þeirra og tryggja hagsmuni þeirra sem nýta slíka stofna. Til að ná því markmiði skal tryggt að eldisbúnaður og framkvæmd í sjókvíældi standist ströngustu staðla sem gerðir eru fyrir fiskeldismannvirki í sjó.

### Athugasemdir geta fengið þrenns konar vægi skv. eftirfarandi:

#### LS = Lagfært á staðnum:

Þegar gerð er athugasemd við starfsemi sem vísar frá ákvæðum laga eða reglugerða, sem hægt er að lagfæra á meðan skoðun fer fram eða tilvikíð það lítilfjórlegt að það verður augljóslega lagfært strax að lokinni skoðun.

#### F = Frávik:

Þegar gerð er athugasemd við starfsemi sem vísar frá ákvæðum laga eða reglugerða. Skoðunarmaður metur umfang og alvarleika athugasemdar og metur frest til úrbóta út frá gefnum forsendum.

#### A = Alvarlegt frávik:

Þegar gerð er athugasemd við starfsemi sem vísar alvarlega frá ákvæðum laga, reglugerða, rekstrarleyfis eða þegar augljós hættu á slysasleppingu er fyrir hendi. Úrbótum skal ljúka að hámarki innan 7 virkra daga, en ef athugasemdin gefur tilefni til, er gripið til þvingunarúrræða strax. Athugasemdin krefst að jafnaði skjótrar eftirfylgni.

#### Eftirfylgni-, þvingunaraðgerðir:

Ef athugasemd sem fékk LS eða sambærileg er aftur til staðar í næstu skoðun, fær athugasemdin dæminguna F. Verklag eftirlitsmanna MAST er sem hér segir, þegar úrbætur eru ekki gerðar innan tilskilinna fresta.

#### Athugasemd með F dæmingu.

- Heimsókn 1 – reglubundin: Úrbótum skal ljúka fyrir tilskilinn frest sem fram kemur í skoðunarskýrslu. Frestur til úrbóta er að hámarki 3 mánuðir, nema að um verulega umfangsmiklar framkvæmdir sé að ræða.
- Heimsókn 2 – eftirfylgni: Veita má viðbótarfrest til úrbóta til skamms tíma, þó að hámarki 1 mánuð. Skoðunaratríði fær enn dóminn F en jafnframt er dæmt A í skoðunaratríði 6.1. Skoðunarmaður bendir stjórnanda/ábyrgðarmanni á að þvingunarúrræðum verði beitt verði úrbótum ekki sinnt (VII. Kafli - lög nr. 71/2008)
- Heimsókn 3 – eftirfylgni: Skoðunaratríði fær dóminn F en dæmt er A í 6.1. Veittur er frestur lengst til 7 daga, andmælaréttur er veittur á vettvangi. Eftir það fær stjórnarsýslusvið MAST skoðunarskýrsluna og þvingunar-eftriflygniferill (VRF-022) tekur við.

#### Athugasemd með A-dæmingu.

- Heimsókn 1 – reglubundin: Veittur frestur til úrbóta er lengstur 7 dagar, eða ef við á, fær stjórnarsýslusvið MAST skoðunarskýrsluna og verkferill við beitingu þvingunarúrræða tekur við (VRF-022). Skoðunarmaður bendir stjórnanda/ábyrgðarmanni á að þvingunarúrræðum verði beitt verði úrbótum ekki sinnt (VII. Kafli - lög nr. 71/2008). Andmælaréttur er veittur á vettvangi.
- Heimsókn 2 – eftirfylgni: Skoðunaratríði fær dóminn A og jafnframt er dæmt A í skoðunaratríði 6.1. Stjórnarsýslusvið MAST fær skoðunarskýrsluna og verkferill við beitingu þvingunarúrræða tekur við (VRF-022). Stjórnarsýslusvið MAST fylgir eftir skoðunarskýrslu vegna endurkomu og sem inniheldur dóminn A í 6.1. Stjórnarsýslusviðið stýrir framkvæmd þvingunar. Stjórnanda er kynnt ákvörðun um þvingunaraðgerðir. Mál sem komast á þetta stig fá síðan lögformlega meðhöndlun hjá MAST. [VRF-022]

#### Þvingunaraðgerðir geta t.d. verið:

- Dagsektir
- Úrbætur á kostnað rekstrarleyfishafa
- Afturköllun rekstrarleyfis