

Rekstrarleyfi til fiskeldis

Rekstrarleyfisnúmer:

FE-1044 / IS-36096

Laxar Fiskeldi ehf.¹

1. Rekstrarleyfishafi

Handhafi leyfis þessa er Laxar Fiskeldi ehf., kt. 450220-1400, Hlíðasmára 4, 201 Kópavogi. Leyfið er gefið út af Matvælastofnun í samræmi við ákvæði laga nr. 71/2008 um fiskeldi. Framsal, leiga og veðsetning á rekstrarleyfi til fiskeldis er óheimil án samþykkis Matvælastofnunar, sbr. 17 gr. laga nr. 71/2008 um fiskeldi. Tilkynna skal Matvælastofnun um breytingar á eignaraðild. Verði verulegar breytingar á forsendum fyrir rekstri fiskeldisstöðvar, s.s. er varðar eldistegund eða eldisaðferðir skal sækja um rekstrarleyfi að nýju.

2. Leyfileg framleiðsla, vöktun og merkingar

2.1 Með vísan til 7. gr. laga nr. 71/2008 um fiskeldi heimilar Matvælastofnun hér með Löxum Fiskeldi ehf., að stunda eldi á laxi í sjókvíum í Reyðarfirði, þar sem heimilt er að framleiða allt að 6000 tonnum af laxi árlega. Ársframleiðsla er miðuð við almanaksár.

Eingöngu er heimilt að ala þær tegundir, sem tilgreindar eru í rekstrarleyfi.

2.2 Á gildistíma leyfisins skal fara fram vöktun og rannsóknir af hálfu rekstrarleyfishafa til að meta vistfræðileg áhrif á nánasta umhverfi eldisstöðvarinnar.

2.3 Örmerkja skal 50 þúsund útsettra laxaseiða og 5% útsettra seiða eftir það og skal seiðunum dreift eftir fremsta megni jafnt í kvíar eldisstöðvarinnar.

3. Staðsetning og búnaður

3.1 Staðsetning eldisstöðvar er í Reyðarfirði á svæði sem samanstendur af eftirfarandi hnitum:

A) Gripaldi	B) Sigmundarhús	Bjarg
1) 65°00.576'N - 13°57.586'V	6) 65°02.038'N - 13°54.496'V	10) 64°59.935'N - 13°49.701'V
2) 65°00.982'N - 13°57.440'V	7) 65°02.385'N - 13°53.942'V	11) 65°00.277'N - 13°48.868'V
3) 65°00.882'N - 13°55.888'V	8) 65°01.917'N - 13°52.149'V	12) 64°59.451'N - 13°47.831'V
4) 65°00.670'N - 13°55.227'V	9) 65°01.388'N - 13°53.014'V	13) 64°59.289'N - 13°48.225'V
5) 65°00.562'N - 13°55.265'V		

Afmörkun svæðis má sjá nánar á mynd í viðauka I. Rekstrarleyfishafa er óheimilt að draga sjókvíar með eldisfiski út fyrir starfssvæði eldisstöðvar.

Óheimilt er að losa eldisfisk af flutningatæki í sjókvíar eða aðrar eldiseiningar í sjó nema um sé að ræða flutning í eldisstöð sem hlotið hefur rekstrarleyfi Matvælastofnunar.

¹ Rekstrarleyfið var upphaflega gefið út fyrir Laxa eignarhaldsfélag ehf. (hét áður Laxar fiskeldi ehf.) kt. 621205-1370. Rekstrarleyfið hefur verið framselt á nýjan rekstraraðila sbr. heimild í 17. gr. laga nr. 71/2008 um fiskeldi og ákvæði 1 í rekstrarleyfinu.

3.2 Varúðarráðstafanir til að koma í veg fyrir að fiskur sleppi vegna eldis eða flutnings á fiski skulu vera skráðar og aðgengilegar hjá eldisaðila, og áætlun um aðgerðir til að endurheimta fisk sem sleppur. Leyfishafi skal sjá til þess að viðbragðsáætlun vegna slysasleppinga sé staðsett á eldissvæðinu og kynna starfsmönnum hana. Rekstrarleyfishafi sem missir fisk úr fiskeldisstöð, skal án tafar tilkynna slíkan atburð til Fiskistofu.

3.3 Nota skal búnað sem fullnægir kröfum Matvælastofnunar, notkun á innfluttum notuðum búnaði til eldisins er óheimill. Skrá skal allt fyrir byggjandi viðheld og fyrir hvern netpoka skal vera til staðar ferilskráning. Tæknilegar leiðbeiningar um merkingu fljótandi mannvirkja eru gefna út af Siglingastofnun og skal rekstrarleyfishafi fylgja þeim leiðbeiningum.

3.4 Tæki sem notuð eru til flutnings á lifandi eldisfiskum skulu vera þannig gerð að auðvelt sé að þrifa þau og sótthreinsa og skulu þau ávallt þrifuð að flutningi loknum. Auk þess skulu tækin sótthreinsuð ef hefja á flutning frá nýjum aðila.

Ef vatn er notað í landflutningum skulu flutningatækin þannig úr garði gerð að vatn geti ekki lekið út meðan á flutningunum stendur.

4. Eftirlit

4.1 Matvælastofnun hefur eftirlit með fiskeldisstöðvum í samræmi við fyrirmæli laga nr. 71/2008 um fiskeldi. Eftirlitið skal ná til rekstrar- og fiskeldisþátta í starfsemi stöðvanna og þess að skilyrði í rekstrarleyfi séu haldin. Matvælastofnun hefur eftirlit með heilbrigði fiska og heilnæmi eldisafurða í samræmi við lög þar að lútandi.

4.2 Til að Matvælastofnun geti framkvæmt eftirlit skv. 1. mgr. 14. gr. laga um fiskeldi skal rekstrarleyfishafi árlega gefa Matvælastofnun skýrslu um starfsemi sína. Þar skulu m.a. koma fram upplýsingar um framleiðslumagn stöðvar, eldisrými, fóðurnotkun, birgðir af fiski, uppruna hans, sjúkdóma og önnur óhöpp í rekstri, svo og önnur þau atriði sem stofnuninni eru nauðsynleg til virks eftirlits samkvæmt lögum þessum. Þá skal færð dagbók um starfsemina í fiskeldisstöðvum samkvæmt reglugerð sem sjávarútvegs- og landbúnaðarráðherra setur. Matvælastofnun skal ætíð vera heimill aðgangur að eldisstöð og dagbók hennar.

5. Innra eftirlit

Forsvarsmáður fiskeldisstöðvar sem sér um daglegan rekstur skal hafa eftirlit með umhverfisþáttum, heilbrigði og velferð lagardýra, þar með talið mannvirkjum og búnaði.

6. Gildistaka

Óheimilt er að flytja eldisfisk, seiði eða hrogn í fiskeldisstöð fyrr en rekstrarleyfi er fengið og að lokinni úttekt Matvælastofnunar. Markmið úttektar er að staðreyna eftir föngum að rekstrarleyfishafi sé fær um að fullnægja skilmálum rekstrarleyfis. Miðað er við að úttekt hafi farið fram eigi síðar en einum mánuði frá útgáfudagsetningu leyfisins. Ef starfsemi er ekki hafin innan mánaðar frá útgáfu leyfisins má sækja um frestun á úttekt. Rekstrarleyfi þetta gildir í 10 ár frá útgáfudegi og gildir til **15. mars 2022**.

7. Afturköllun

7.1 Ef fiskeldisstöð hefur ekki innan 24 mánaða frá útgáfu rekstrarleyfis hafið starfsemi er Matvælastofnun heimilt að fella rekstrarleyfi úr gildi. Sama gildir ef starfsemi fiskeldisstöðvar stöðvast í 24 mánuði.

7.2 Matvælastofnun getur afturkallað rekstrarleyfi ef leyfishafi eða starfsmenn hans brjóta gegn ákvæðum laga þessara eða stjórnvaldsfyrirmælum sem sett eru á grundvelli þeirra. Einnig er heimilt að afturkalla leyfi ef leyfishafi eða starfsmenn hans brjóta gegn skilyrðum rekstrarleyfis eða skilyrðum þess er að öðru leyti ekki fullnægt. Þá er og heimilt að afturkalla rekstrarleyfi ef leyfishafi verður ófær um að stunda rekstur og þegar eldisfiskur sleppur ítrekað frá fiskeldisstöð.

7.3 Rekstrarleyfið er einnig háð skilyrðum reglugerða og annarra stjórnvaldsreglna, sem kunna að verða settar á grundvelli ofangreindra laga.

8. Gjaldtaka

Fyrir eftirlit Matvælastofnunar eða faggiltra eftirlitsaðila á hennar vegum skulu fiskeldisstöðvar greiða árlegt eftirlitsgjald sem miðast við raunkostnað við eftirlitið samkvæmt gjaldskrá sem sjávarútvegs- og landbúnaðarráðherra staðfestir. Eftirlitsgjald skal innheimt með einni greiðslu á ári eigi síðar en 1. nóvember ár hvert. Matvælastofnun skal annast innheimtu eftirlitsgjaldsins. Ef eftirlitsgjald er ekki greitt á eindaga reiknast hæstu lögleyfðir dráttarvextir af fjárhæð þess frá gjalddaga til greiðsludags. Eftirlitsgjald má innheimta með fjárnámi.

Selfossi 4. september 2020²

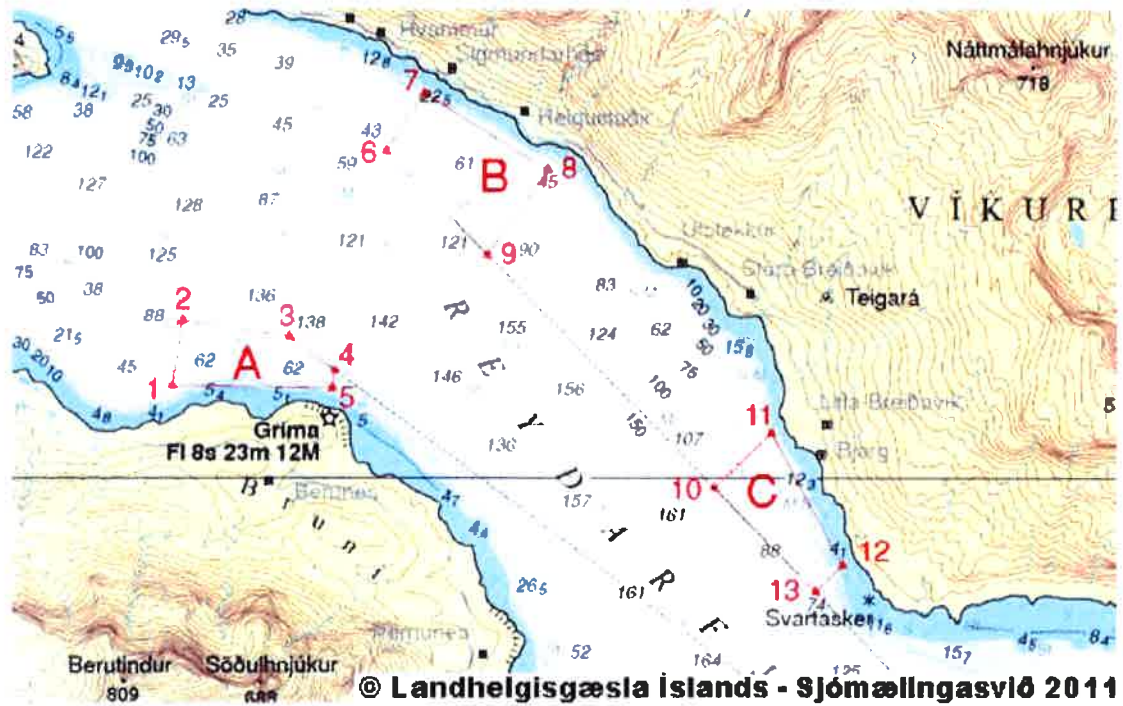
Erna Karen Óskarsdóttir

Erna Karen Óskarsdóttir
Fagsviðsstjóri fiskeldis



²Rekstrarleyfi Laxa eignarhaldsfélags ehf. (áður Laxar Fiskeldi ehf.) var gefið út 15. mars 2012

Viðauki I



Á kortinu má sjá staðsetningu eldissvæðanna:

- Svæði A: Gripaldi
- Svæði B: Sigmundarhús
- Svæði C: Bjarg