

Skipulagsstofnun  
Borgartúni 7b  
105 Reykjavík



Kópavogur, 21. febrúar, 2017

## Tilkynning um framkvæmd

### **80 tonna framleiðsluaukning á laxaseiðum Í eldisstöð Laxa fiskeldis ehf. á Bakka í Ölfusi**

Tilkynning Laxa fiskeldis ehf., kt. 621205-1370, á grundvelli 6. gr. og lið 13 a í 2. viðauka við lög um mat á umhverfisáhrifum, nr. 106/2000, m.s.b. vegna fyrirhugaðrar framleiðslu á allt að 100 tonnum af laxaseiðum á ári á eldisstöðinni Bakka í sveitarfélaginu Ölfusi

## Efnisyfirlit

1	Tilkynning um framkvæmd .....	3
1.1	Tilskilin leyfi vegna framkvæmdar .....	3
1.1.1	Framkvæmda- og byggingarleyfi .....	3
1.1.2	Starfsleyfi Umhverfisstofnunar .....	4
1.1.3	Rekstrarleyfi Matvælastofnunar .....	4
1.	Eldisstöð Laxa á Bakka .....	4
1.2	Staðsetning eldisstöðvar .....	4
1.2.1	Staðsetning lóðar .....	4
1.2.2	Mannvirki og framkvæmdasvæði .....	5
1.2.3	Eldisrými .....	5
1.3	Eldisstarfssemin .....	6
1.3.1	Sammögnunaráhrif með öðrum framkvæmdum .....	6
1.3.2	Vatnsnotkun .....	6
1.3.3	Eldislaxinn .....	6
1.3.4	Sjúkdómavarnir .....	6
1.3.5	Eldistími og lífmassi .....	7
1.3.6	Flutningur .....	7
1.3.7	Fóðurgerð .....	7
1.3.8	Fóðurgjöf og fóðurstuðull .....	7
1.3.9	Dauðfiskur .....	8
1.3.10	Frárennsli og klóak .....	8
1.3.11	Vöktun .....	8
2	Skipulagsmál .....	9
3	Staðarhættir .....	10
3.1	Landslag, gróðurfar og landnotkun .....	10
3.2	Jarðskjálftar .....	10
3.3	Verndarsvæði .....	10
4	Umhverfisáhrif, áhrifavaldar og mótvægisáðgerðir .....	11
4.1	Áhrif vegna næringarefnalosunar .....	11
4.2	Áhrif á villta fiskistofna .....	12
4.3	Sjónræn áhrif og hljóðvist .....	12
4.4	Áhrif á mannlíf og atvinnu .....	12
5	Samantekt .....	12
6	Heimildir .....	13

## **Myndir og töflur**

Mynd 1: Staðsetning lóðar Laxa fiskeldis ehf. við Bakka .....	4
Mynd 2: Fyrirkomulag á eldissvæði, tilhögun bygginga og útisvæðis eftir stækkun .....	5
Mynd 3: Frárennsli frá útikerum og eldisskála .....	9
Mynd 4: Staðsetning Bakka er sýnd með grænum punkti sem sýnir afstöðu eldisstöðvarinnar m.t.t. fjar- og grannsvæða við vatnsból.....	11
Tafla 1: Samsetning fóðurs sem notað verður við seiðaeldið á Bakka.....	8

## **1 Tilkygning um framkvæmd**

Framkvæmdin sem hér er fjallað um er fyrirhuguð framleiðslaukning Laxa fiskeldis ehf. í eldisstöð fyrirtækisins á Bakka, en Laxar fiskeldi ehf. stunda nú fiskeldisstarfsemi á Bakka I í Ölfusi. Stöðin var áður í eigu Stofnfisks en rekstrar- og starfsleyfi stöðvarinnar voru framseld til Laxa fiskeldis ehf. í maí 2016. Í stöðinni er þegar heimild til framleiðslu á 20 tonnum af laxi og bleikju á ári og nú stendur til að auka framleiðslu úr 20 tonnum í 100 tonn.

Laxar fiskeldi ehf. áforma frekari uppbyggingu á fiskeldi í sjókvíum á Austfjörðum þar sem fyrirhuguð framleiðsla er allt að 20.000 tonn á ári. Eldisstarfsemi á vegum fyrirtækisins er þegar hafin í Reyðarfirði þar sem í gildi eru rekstrar- og starfsleyfi sem heimila framleiðslu á 6.000 tonnum af laxi á ári. Til viðbótar við sjókvíaeldið í Reyðarfirði og eldisstöðina á Bakka á fyrirtækið tvær seiðastöðvar í Ölfusi, þ.e. Fiskalón og seiðastöð við Þorlákshöfn. Hrognum er klakið út á Bakka og í Fiskalóni og seiði eru flutt þaðan í seiðastöðina við Þorlákshöfn til áframhaldandi strandeldis áður en þau eru flutt til áframeldis í sjókvíum fyrirtækisins á Austfjörðum.

### **1.1 Tilskilin leyfi vegna framkvæmdar**

#### **1.1.1 Framkvæmda- og byggingarleyfi**

Framkvæmdin er háð framkvæmda- og byggingarleyfi sveitarfélagsins Ölfuss skv. 13. gr. Skipulagslaga, nr. 123/2010, og reglugerð um framkvæmdaleyfi, nr. 772/2012, og skv. lögum um mannvirki, nr. 160/2010, og byggingarreglugerð, nr. 112/2012.

### 1.1.2 Starfsleyfi Umhverfisstofnunar

Vegna reksturs fiskeldisstöðva er farið fram á starfsleyfi frá Umhverfisstofnun í samræmi við lög um hollustuhætti og mengunarvarnir, nr. 7/1998, og reglugerð um starfsleyfi fyrir atvinnurekstur sem getur haft í för með sér mengun, nr. 785/1999. Nú þegar er í gildi starfsleyfi sem heimilar 20 tonna ársframleiðslu af seiðum í stöðinni.

### 1.1.3 Rekstrarleyfi Matvælastofnunar

Vegna reksturs fiskeldisstöðva er einnig gerð krafa um rekstrarleyfi frá Matvælastofnun í samræmi við lög um fiskeldi, nr. 71/2008, og reglugerð um fiskeldi, nr. 1170/2015. Nú þegar er í gildi rekstrarleyfi sem heimilar 20 tonna framleiðslu af laxa- og bleikjuseiðum á ári.

## 1. Eldisstöð Laxa á Bakka

### 1.2 Staðsetning eldisstöðvar

#### 1.2.1 Staðsetning lóðar

Eldisstöðin að Bakka er staðsett fyrir neðan Þorlákshafnarveg á landnúmeri 193186, sjá rauða reit á mynd 1.



Mynd 1: Staðsetning lóðar Laxa fiskeldis ehf. við Bakka (mynd: Þjóðskrá Íslands, skjáskot af vefsíðu landeigna).

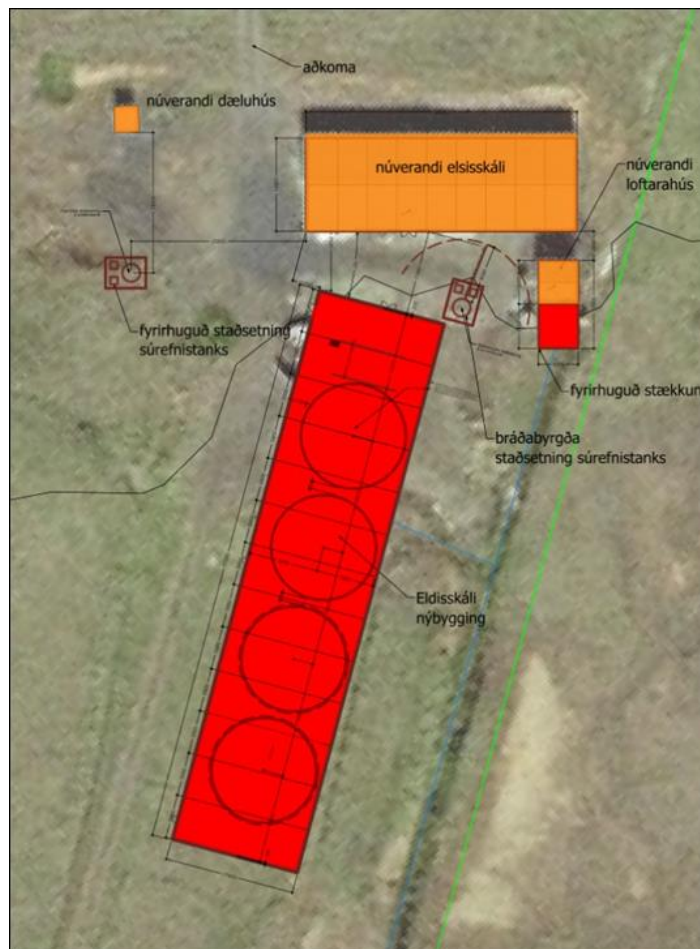
### 1.2.2 Mannvirki og framkvæmdasvæði

Á lóð Bakka stendur nú eldisstöð sem notuð er til seiðaframleiðslu og var reist árið 1986. Hún samanstendur af fiskeldishúsi og blöndunarskúr, samtals 486 m<sup>2</sup>. Laxar fiskeldi ehf. tóku við stöðinni árið 2016 og hafa síðan þá ráðist í endurbætur, m.a. með endurnýjun á kerum.

Á mynd 2 má sjá fyrirhugaðar viðbætur á byggingum miðað við þær byggingar sem nú þegar eru á svæðinu. Stálgrindahús mun rísa þar sem nú þegar eru útiker, loftarahús verður stækkað og útikerum verður fjölgað. Einnig verður athafnarsvæði afgirt og aðgangur bannaður óviðkomandi aðilum.

### 1.2.3 Eldisrými

Í eldisskála er eldisrými um 250 m<sup>3</sup> og mun það haldast óbreytt. Á útisvæði er eldisrýmið hins vegar 900 m<sup>3</sup>, en heildareldisrými stöðvarinnar er í dag 1.150 m<sup>3</sup>. Til stendur að auka rýmið með því að bæta við tveimur nýjum eldiskerum með samanlagt eldisrými upp á 900 m<sup>3</sup>. Ný ker eru þau tvö ker sem standa fjær eldisskalanum (450 m<sup>3</sup> hvort). Eldisrými stöðvarinnar eftir stækkun verður þar af leiðandi 2050 m<sup>3</sup>.



Mynd 2: Fyrirkomulag á eldissvæði, tilhögun bygginga og útisvæðis eftir stækkun. Gul liturinn sýnir núverandi byggingar og sá rauði sýnir tilvonandi byggingar (mynd: Urban arkitektar ehf.).

## 1.3 Eldisstarfssemin

### 1.3.1 Sammögnunaráhrif með öðrum framkvæmdum

Í nágrenni við eldisstöðina á Bakka eru þrjár aðrar seiðastöðvar. Stöðvarnar eru Fiskalón, seiðastöð Samherja í Öxnalæk og eldisstöðin að Núpum III sem einnig er í eigu Samherja. Hver þessara stöðva stendur á afmarkaðri lóð þar sem starfsemi er staðbundin. Stöðvarnar eru óháðar hvorri annarri og frárennsli stöðvanna eru aðskilin án þess að samlegðar gæti.

Stöðin við Öxnalæk er í um 6 km fjarlægð frá Bakka og þar er heimilt að ala 100 tonn af laxa- og bleikjuseiðum. Á Núpum er heimild til framleiðslu á 100 tonnum af laxaseiðum og 50 tonnum af bleikjuseiðum, en stöðin er í um 4 km fjarlægð frá Bakka. Fiskalón er í eins kílómetra fjarlægð frá Bakka og þar er heimild til 20 tonna framleiðslu af laxaseiðum, en til stendur að auka þá heimild í 100 tonn.

### 1.3.2 Vatnsnotkun

Nýting á náttúruauðlindum vegna framkvæmdarinnar felst einna helst í notkun á vatni. Til að rækta 100 tonn af laxaseiðum á ári þarf 167 l/sek af ferskvatni og 3 l/sek af 110°C ferskvatni til upphitunar á eldisvatni. Miðað er við að endurnýta og súrefnisbæta eldisvatn til að draga úr vatnsnotkun.

Á lóð er aðgengi er að 120 l/sek af 5°C heitu vatni úr tveimur borholum og gert er ráð fyrir að bæta við 1-2 kaldavatsborholum til viðbótar sem hver um sig gefur 50-60 l/sek af 5°C heitu vatni, auk þess sem 3 l/sek af 110°C heitu vatni veða keyptir af Orkuveitunni.

### 1.3.3 Eldislaxinn

Hrogn af SAGA-stofni verða keypt af Stofnfiski hf., en stofninn hefur verið í eldi héraendis síðan árið 1984. Laxinn er kynbættur eldislax af norskum uppruna og í gegnum mikið þróunarstarf hefur Stofnfiskur aðlagð laxinn að íslenskum eldisaðstæðum. Helstu markmið kynbótastarfseminnar er að lækka framleiðslukostnað með því að auka vaxtarhraða og seinka kynþroska. Jafnframt hefur verið lögð áhersla á holdlit og fituinnihald í holdi fisksins.

### 1.3.4 Sjúkdómavarnir

Öll seiði verða bólusett fyrir sjósetningu. Er það gert til að minnka hættu á sjúkdómum og draga úr smitmögnun. Við eldið verður eingöngu notast við sjúkdómafrí hrogn vottuð af dýralækni. Sjúkdómavarnir á eldistíma munu taka mið af gildandi lögum og reglugerðum þar um auk þess sem gætt verður að velferð fiska á eldistímanum.

### 1.3.5 Eldistími og lífmassi

Hrognum verður klakið út í eldisstöðinni á Bakka og seiði alin í allt að 80 gramma þyngd. Áætlaður eldistími er um 12-14 mánuðir áður en seiðin eru flutt í eldisstöð Laxa fiskeldis við Laxabraut í Þorlákshöfn. Lífmassi í stöðinni á Bakka verður að hámarki 100 tonn að hverju sinni.

### 1.3.6 Flutningur

Til að flytja seiði frá Bakka til eldisstöðvar Laxa fiskeldis ehf. við Þorlákshöfn verður notast við seiðaflutningabíl. Allir flutningar á eldisfiski munu fara fram í samráði við dýralækni fisksjúkdóma.

### 1.3.7 Fóðurgerð

Fóður er keypt frá Laxá og samsetningu þess má sjá í töflu 1. Á síðustu árum hefur verið unnið mikið þróunarstarf á sviði fóðurgerðar og fóðrunar. Það starf hefur leitt til hagstæðari samsetningu fóðurs og betri nýtingu sem skilar sér í umhverfisvænna eldi.

Tafla 1: Samsetning fóðurs sem notað verður við seiðaeldið á Bakka

Innihald	g/kg	%
Fiskimjöl	350	35
Fiskimelta	50	5
Maís og hveitiglútan	70	7
Soya-afurðir	60	6
Fiskolía / lýsi	280	28
Soyaolía	30	3
Hveiti	120	23
Annað	40	4
<i>Samtals:</i>	<i>1.000</i>	<i>100</i>

### 1.3.8 Fóðurgjöf og fóðurstuðull

Fóðurgjöf verður stýrt af tölvu sem hvoru tveggja í senn þjónar þeim tilgangi að létta mönnum störf og að tryggja rétta fóðrun til að lágmarka fóðurtap. Með þessari aðferð er fóðurtap aðeins um 1% sem leiðir til umhverfisvænna eldis og hagkvæmari reksturs. Í fyrirliggjandi áætlunum fyrir seiðaeldi Laxa fiskeldis ehf. er gert ráð fyrir fóðurstuðlinum 1,3 á hvert framleitt kíló. Er það nokkuð rúmlega reiknað og má búast við að fóðurstuðullinn verði heldur lægri. Þar sem notast er við tölvuskráningu í gegnum eldisforritið Fishtalk munu allar nauðsynlegar upplýsingar liggja fyrir frá degi til dags varðandi vöxt, afföll, fóðrun, fóðurstuðul, seltu, hitastig og fleira.

### **1.3.9 Dauðfiskur**

Frárennsli frá botni eldiskera mun renna í þar til gerða kassa sem safna saman dauðfiski. Við framleiðslu á 100 tonnum af laxaseiðum má gera ráð fyrir að afföll vegna dauða verði um 0,4 tonn. Dauður fiskur verður urðaður á löggiltum urðunarstað í samráði við Heilbrigðiseftirlit Suðurlands.

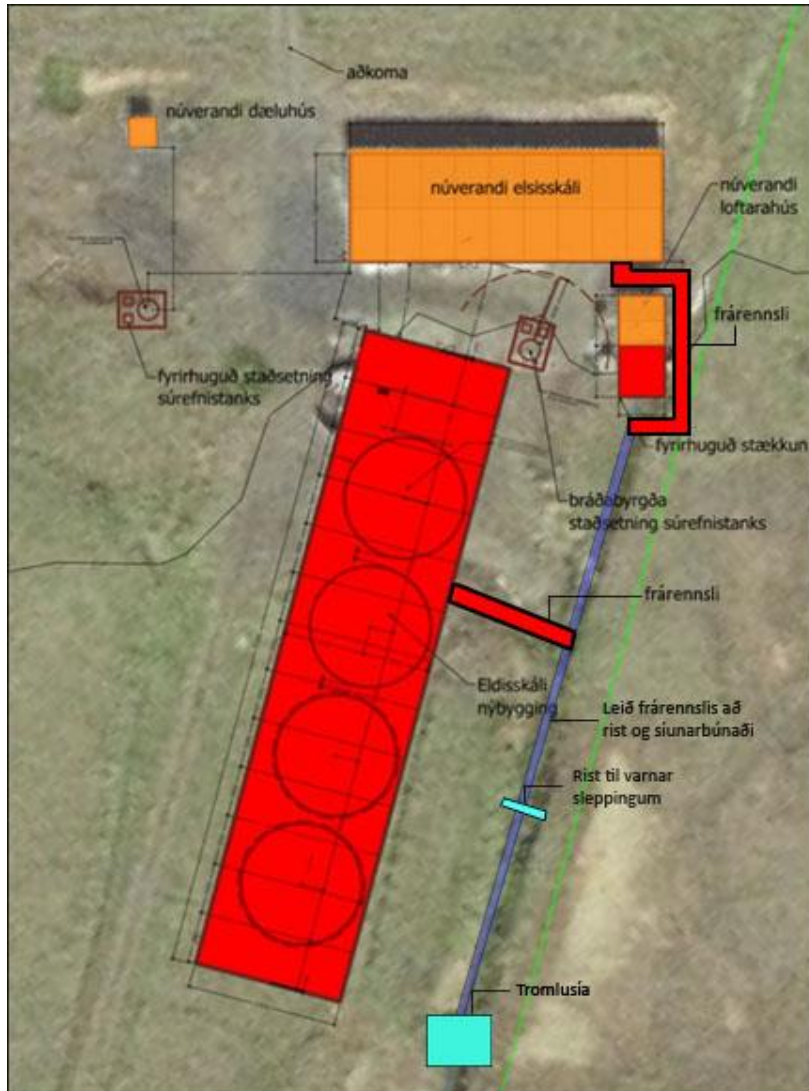
### **1.3.10 Frárennsli og klóak**

Frárennsli stöðvarinnar er veitt í framræsluskurð sem liggur samsíða þjóðvegi við túnjaðra og endar í Ölfusá. Frárennsli er sýnt á mynd 3, en það rennur í framræsluskurð við stöðina og er þaðan beint í gegnum tromlusíu sem síar agnir úr eldisvatninu. Vatnið rennur í gegnum fíngerðar síur (frá 100-200 mikron) sem snúast innan í tromlusíunni. Uppleystum ögnum er beint í gegnum affallsrör, en á samátíma er sían hreinsuð fyrir næsta snúning. Samkvæmt upplýsingum framleiðanda er talið að með þessum hætti náist allt að 90% af uppleystum ögnum úr frárennsli. Fyrir vikið verður lífrænt álag á viðtaka minna en ella. Seyru úr tromlusíu verður fargað á viðurkenndum förgunarstað og klóaki verður veitt í rotpró í samráði við Heilbrigðisnefnd Suðurlands.

### **1.3.11 Vöktun**

Fylgst verður með eldisvatni, umhverfi og viðtaka stöðvarinnar í samræmi við kröfur um mælingar í starfsleyfisskilyrðum Umhverfisstofnunar. Til viðbótar við umhverfisvöktun verður fylgst með fóðrun, fóðurstýringu, súrefnisnotkun, vatnsnotkun og losun á frárennsli, dælun, síun og loftun í gegnum tölvukerfi stöðvarinnar.





Mynd 3: Frárennsli frá útikerum og eldisskála. Myndin sýnir einnig leið frárennslis í framræsluskurði að rist og þaðan að tromlusíu sem síar fóðurleyfar og aðrar agnir úr frárennslinu.

## 2 Skipulagsmál

Eldisstöð Laxa fiskeldis ehf. á Bakka stendur á lóð 1-9 sem hefur verið skilgreind sem iðnaðarsvæði skv. aðalskipulagi sveitarfélagsins Ölfuss (2012). Á iðnaðarsvæðum sveitarfélagsins er gert ráð fyrir umfangsmikilli starfsemi á borð við fiskeldi sem skapað gæti ný atvinnutækifæri í sveitarfélaginu. Bygging og rekstur eldisstöðvar á Bakka í Þorlákshöfn er í fullu samræmi við landnotkun og markmið samþykks aðalskipulags sveitarfélagsins Ölfuss. (Sveitarfélagið Ölfus, 2012)

### 3 Staðarhættir

#### 3.1 Landslag, gróðurfar og landnotkun

Lóðin stendur á 0,8 – 3,3 milljón ára gömlu, basísku gosbergi þar sem helsti gróður eru mólendistegundir (Náttúrufræðistofnun Íslands, 2006) en mosi er þar mest áberandi (Sveitarfélagið Ölfus, 2012). Til stendur að reisa stálgrindahús þar sem nú þegar standa útiker og viðbótarraski á landi vegna stækkunar á eldisstöðinni á Bakka verður hverfandi (sjá mynd 2).

Landsvæðið er nú þegar nýtt undir fiskeldisstarfsemi Laxa fiskeldis ehf., en til stendur að auka framleiðslu stöðvarinnar úr 20 tonnum á ári í 100 tonn. Fyrirætlanirnar samræmast aðalskipulagi sveitarfélagsins Ölfuss, en eldisstöðin stendur á skilgreindu iðnaðarsvæði. Til stendur að nýta vatn úr borholum á lóðinni en til að lágmarka vatnsnotkun verður eldisvatn súrefnisbætt og endurnýjað, auk þess sem það verður hreinsað af tromlusíu áður en því er veitt í viðtaka (sjá kafla 1.3.2 um vatnsnotkun)

#### 3.2 Jarðskjálftar

Í greinagerð með aðalskipulagi sveitarfélagsins Ölfuss 2002-2022 (2012) á blaðsíðu 23 er fjallað um jarðskjálfta. Þar segir að töluverð jarðskjálftahætta sé á suðurlandsundirlendinu og að hætta á skemmdum á mannvirkjum af völdum stórra skjálfta sé einna mest í austurhluta Ölfuss.

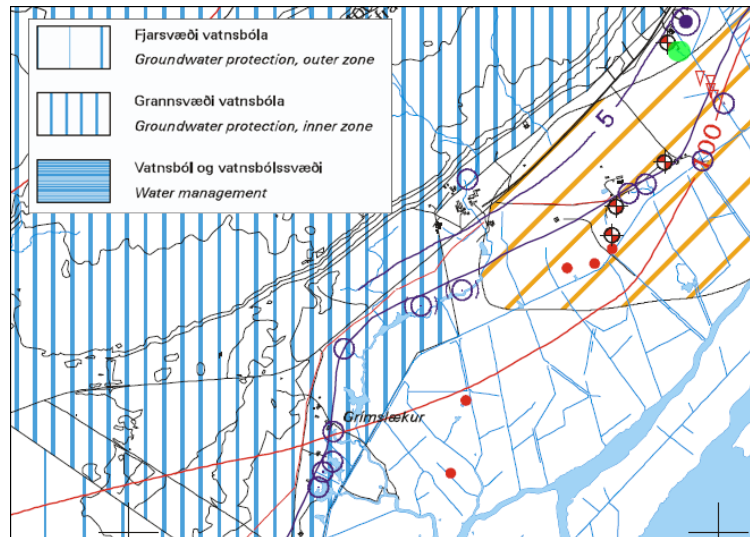
Vegna jarðskjálftahættu er nauðsynlegt að huga sérstaklega vel að undirstöðum bygginga og gæta þess að ekki séu spurngur, misgengi eða stallar undir sökklum. Skv. staðlinum ÍST 13:1989 er Ölfus á álagasvæði 4 og við byggingu mannvirkja á slíkum svæðum þarf að fylgja settum reglum. Laxar Fiskeldi ehf. munu byggja upp eldisstöðina á Bakka í samræmi við þær reglur sem gilda um burðarþol bygginga á álagasvæði 4.

#### 3.3 Verndarsvæði

Eldisstöðin á Bakka stendur á lóð á skilgreindu iðnaðarsvæði utan verndarsvæða. Engar friðlýstar náttúruminjar eru á lóðinni eða í næsta nágrenni hennar auk þess sem friðaðar og friðlýstar plöntu- og dýrategundir eru ekki skráðar á svæðinu. Meira en 100 metrar eru í næstu skráðu fornleifar, en ef fornminja verður vart við framkvæmdir mun Minjastofnun Íslands verða tilkynnt um fundinn í samræmi við 24. gr. laga um menningarminjar, nr. 80/2012. Lóð eldisstöðvarinnar stendur einnig fyrir utan grann- og fjarsvæði vatnsbóla, sbr. mynd 4.

Svæðið er í nágrenni við svæði nr. 751 á náttúruminjasrá, Varmá og Ölfusforir. Ölfusforir eru taldar vera fuglríkasta svæðið í Ölfusi auk þess að vera eitt af mikilvægari votlendissvæðum Suðurlands. Þar eru víðáttumiklar, blautar engjar með miklu og fjölskrúðugu fuglalífi (Sveitarfélagið

Ölfus, 2012). Hér er hins vegar um að ræða staðbundinn rekstur á afmörkuðu iðnaðarsvæði og áhrifa rekstursins mun ekki gæta utan lóðar.



Mynd 4: Staðsetning Bakka er sýnd með grænum punkti sem sýnir afstöðu eldisstöðvarinnar m.t.t. fjar- og grannsvæða við vatnsból (mynd samsett úr korti Orkustofnunar (Árni Hjartarson, 2000)).

## 4 Umhverfisáhrif, áhrifavaldar og mótvægisáðgerðir

### 4.1 Áhrif vegna næringarefnalosunar

Við fóðrun og viðhald á eldisfiski losna næringarefni út í eldisvatnið. Við eldi á 100 tonn um laxaseiðum á ári mun fóðurnotkunn vera um 130 tonn. Magn köfnunarefnis er 7% (9,1 tonn), magn fosfór er 1% (1,3 tonn). Þar af er viðbúið að 3,3 tonn af köfnunarefni og 0,48 tonn af fosfór nýtist í uppbyggingu í eldinu en 5,8 tonn af köfnunarefni og 0,8 tonn af fosfór mun berast í eldisvatn. Til að fylgjast með áhrifum eldis á viðtaka og nærumhverfi munu Laxar fiskeldi ehf. stunda umhverfismælingar í samræmi við starfsleyfisskilyrði Umhverfisstofnunar.

Frárennsli stöðvarinnar er beint í gegnum tromlusíu sem hreinsar eldisvatnið af uppleystum ögnum og seyra er þannig skilin frá vatninu sem dregur mikið úr álagi á viðtaka (sjá kafla 1.3.10 um hreinsibúnað). Með þessum hætti er dregið úr magni uppleystra efna og möguleg umhverfisáhrif vegna fóðrunar og viðhalds eldisfisks í stöðinni minnka enn frekar. Áhrif vegna fóðurnotkunar á rekstartíma verða óveruleg en fylgst verður með ástandi viðtaka með mælingum í samræmi við tilmæli Umhverfisstofnunar. Ef áhrifa gætir yrðu þau með öllu afturkræft ef rekstri yrði hætt.

## 4.2 Áhrif á villta fiskistofna

Hér er um að ræða eldi í kerum á landi og þar af leiðandi ólíklegt að fiskur sleppi úr eldisstöðinni. Ristar eru í yfirfalli á öllum eldiskerum til varnar sleppingum auk þess sem frárennsli frá stöðinni verður beint í gegnum rist og tromlusíu sem eykur enn frekar á sleppivarnir stöðvarinnar. Stærð rista í frárennsli og keru miða við stærð fiska í stöðinni að hverju sinni. Í frárennsli stöðvarinnar er 3 – 10 mm rist (sjá mynd 3). Einnig er rist á kerum sem er valin með tilliti til stærðar fiska í hverri einingu. Í klaki eru notaðar 0,5 – 1 mm ristar, við startfóðrun eru ristarnar um 1,5 mm en í stærri kerum eru ristarnar um 5 – 8 mm.

Til viðbótar við þessar ráðstafanir er rekstraraðilum í fiskeldi skylt að hafa viðbragðsáætlun við slysasleppingum í samræmi við 37. gr. reglugerðar um fiskeldi, nr. 1170/2015. Slík áætlun er nú þegar í gildi í stöðinni og verður hún uppfærð eftir þörfum. Sjúkdómavarnir verða einnig viðhafðar í samræmi við gildandi lög og reglugerðir, en ekk er talin hætta á að sjúkdómar berist úr eldi og í villta fiska þar sem um er að ræða landeldi með frárennsli í framræsluskurð. Áhrif á villta fiskistofna eru þar af leiðandi óveruleg.

## 4.3 Sjónræn áhrif og hljóðvist

Framkvæmdin mun ekki hafa teljandi sjónræn áhrif, en nú þegar stendur eldisstöð á lóðinni og þau mannvirki sem til stendur að reisa vegna stækkunar stöðvarinnar eru ekki umfangsmikil með tilliti til sjónrænna áhrifa. Að sama skapi mun ekki skapast ónæði vegna hljóða frá starfseminni. Sjónræn áhrif og áhrif á hljóðvist eru því óveruleg.

## 4.4 Áhrif á mannlíf og atvinnu

Framleiðsluaukningin sem hér um ræðir mun hafa í för með sér fjölgun ársstarfa. Nú þegar eru fjögur ársstörf við eldið, en í kjölfar framleiðsluauningar verða þau sjö og er starfsemi nokkuð jöfn yfir árið.

## 5 Samantekt

Laxar fiskeldi ehf. stefna á að auka framleiðslu sína í seiðastöðinni á Bakka úr 20 tonnum í 100 tonn af laxaseiðum á ári. Hrognin koma frá Stofnfiski og eru af SAGA-stofni. Fyrirtækið stundar nú þegar fiskeldisstarfsemi í sjókvíum í Reyðarfirði og stefnir á 20.000 tonna ársframleiðslu miðað við núverandi áform. Framleiðsluaukning á Bakka er liður í þeirri uppbyggingu, en hrognum verður klakið út á Bakka þangað til þau ná u.þ.b. 80 g þyngd. Þá eru þau flutt í aðra eldisstöð fyrirtækisins við Laxabraut í Þorlákshöfn. Þaðan eru seiðin flutt í kvíar í Reyðarfirði.

Stöðin á Bakka, sem nú þegar er í rekstri, stendur rétt fyrir neðan Þorlákshafnarveg, en landnúmer lóðar er 193186 og er fyrirhuguð notkun á svæðinu í samræmi við aðalskipulag sveitarfélagsins Ölfuss. Framleiðsluaukningin krefst stækkunar á eldisrými, og mun það stækka úr 1150 m<sup>3</sup> í 2050 m<sup>3</sup>. Á útilóð verður reist stálgrindarhús og kerum þar fjölgað og stálgrindahús verður byggt yfir kerin. Vegna eldis á 100 tonnum af laxaseiðum þarf 167 l/sek af ferkvatni sem kemur úr borholum á lóð stöðvarinnar og 3 l/sek af 110°C vatni verður keypt af Orkuveitunni.

Starfsemi Laxa fiskeldis ehf. á Bakka krefst rekstrar- og starfsleyfis auk þess sem framkvæmdir á lóðinni krefjast framkvæmda- og byggingaleyfis. Þrjár aðrar stöðvar eru í nágrenni við Bakka en litlar líkur eru á samlegðaráhrifum þar sem starfsemi hverrar stöðvar er afmörkuð og óháð annarri starfssemi á svæðinu.

Vegna fóðrunar og viðhalds á eldisfisk munu uppleystar fóðuragnir og næringarefni berast í eldisvatn, en frárennsli verður síað með tromlusíu og agnir þannig síaðar úr vatninu. Þar að auki verða framkvæmdar umhverfismælingar í samræmi við tilmæli Umhverfisstofnunar. Klóaki frá stöðinni verður beint í rotþró í samráði við Heilbrigðisnefnd Suðurlands. Ristar verða í öllum kerum til að varna sleppingum úr eldisstöð, auk þess sem tromlusía eykur enn frekar á sleppivarnir stöðvarinnar. Ekki er talin hætta á sjónrænum áhrifum, áhrifum á hljóðvist og stöðin stendur utan verndarsvæða. Framleiðslaukningin mun hafa í för með sér fjölgun á ársstörfum í stöðinni og renna stoðum undir markvissa uppbyggingu Laxa fiskeldis ehf., bæði í Ölfusi og á Austfjörðum.

## 6 Heimildir

Nátturufræðistofnun Íslands (2006). Plöntuvefsjá. [vefsja.ni.is/website/plontuvefsja](http://vefsja.ni.is/website/plontuvefsja), síðast skoðað 31. janúar 2018.

Árni Hjartarson (2000). Yfirlit um jarðfræði og vatnafar í Ölfusi og grennd, greinargerð með tveimur jarðfræðikortum. Orkustofnun.

Sveitarfélagið Ölfus (2012). Aðalskipulag Sveitarfélagsins Ölfus 2010 – 2022, greinargerð.

Sveitarfélagið Ölfus (2012). Aðalskipulag 2010 – 2022, sveitarfélagsuppdráttur.

Þjóðskrá Íslands (2018), Vefsja landeigna. [www.skra.is](http://www.skra.is), síðast skoðað 31. janúar 2018.