

Starfsstöð	Heimilisfang	Viðstaddir			
FE-1195 Laxar Fiskeldi ehf. Reyðarfjörður - 6.000 tonn	Hlíðarsmára 4 201 Kópavogur	Ólöf Rún Stefánsdóttir Gæðastjóri Bárður Jóhann Arnaldsson Eldisstjóri			
Tilefni	Eftirlit framkvæmt	Dagsetning skýrslu	Tímar við úttekt	Viðbótartímar	Yfirvinna
Reglubundin skoðun	14.6.2023	20.6.2023	3,00	0,00	0,00

Skoðuð voru og tekin afstaða til 16 skoðunatriða af 22. Gerðar eru kröfur um úrbætur í 3 skoðunatriðum, þar af 2 Alvarleg frávik og 0 Frávik. Nema annað sé tekið fram þá er veittur frestur til næstu reglubundinnar skoðunar samkvæmt áhættumati. Úrbótum skal lokið eins fljótt og auðið er.

Frestur til úrbóta

Næsta reglubundna skoðun

Alvarlegt frávik

Frávik

4.1.5 Eldissvæði

5.1.2 Þjálfun starfsfólks (rekstrarleyfi > 20.tonn)

Niðurstaða eftirlits

Undirritaður fékk aðsend gæðaskjöl og skráningar þann 14. júní 2023. Farið var yfir skjölin og skráningarnar og eftirlitsþegar spurðir spurninga ef til þurfti.

Tvö alvarleg frávik voru gerð við eftirlitið, en annað snýr að staðsetningu eldisbúnaðar fyrir utan leyfileg eldissvæði. Hitt snýr að þjálfun stöðvarstjóra á eldisstöð.

Athugið að þessi skýrsla tekur til þeirra atriða sem tekið var eftir þann dag sem eftirlitið fór fram sem og fyrirliggjandi gagna úr öðru opinberu eftirliti. Í samræmi við 13. gr. stjórnslulaga nr. 37/1993 er þér veittur 14 daga frestur frá dagsetningu þessarar skýrslu til að koma á framfæri andmælum við innihald hennar. Andmæli berist skriflega sem bréf til Matvælastofnunar Austurvegi 64, 800 Selfossi eða með tölvupósti á mast@mast.is.

Um gjaldtöku fyrir eftirlit og aðra gjaldskylda starfsemi Matvælastofnunar s.s. útgáfu leyfa, vottorða, skráningar o.fl. fer skv. gjaldskrá nr. 392/2022. Krafa birtist í netbanka og reikningur er birtur á Island.is.

Starfsstöð

Laxar Fiskeldi ehf. Reyðarfjörður - 6.000 tonn
Hlíðarsmára 4
201 Kópavogur
Staða: Í gildi
Kennitala: 4502201400

Starfsemi

Frumframleiðsla - Þáttur VI - AE - Áframeldi - 1

Tengiliðir

Ingi Steinn Freysteinsson	ingi.freysteinsson@laxar.is	Stöðvarstjóri
Bárður Jóhann Arnaldsson	bardur@laxar.is	Eldisstjóri
Ólöf Rún Stefánsdóttir	olof@icefishfarm.com	Gæðastjóri

4 - Byggingar, búnaður og eldissvæði

4.1 - Sjókvíaelði

32 - 46.gr. reglugerð nr.540/2020 og 20.gr. reglugerð nr. 300/2018

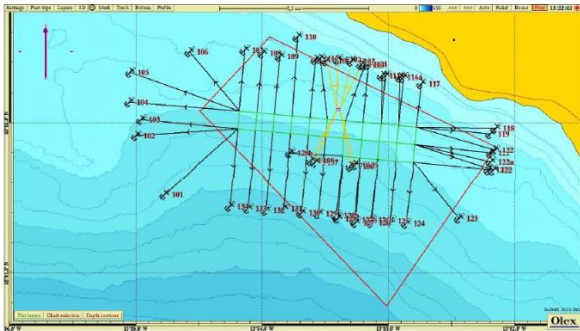
4.1.5 Eldissvæði

Sett inn: 22.12.2022

Alvarlegt frávik

Hluti af eldisbúnaði á Gripalda, Sigmundarhúsum og Bjargi er utan eldissvæðis. (Unnið er að breytingu eldissvæða)

Mynd 1



5 - Gæðastjórnun og innra eftirlit

5.1 - Skipulag, verklag, viðbragðsáætlanir og innra eftirlit

47. - 50.gr. og viðauki III. í reglugerð nr. 540/2020

5.1.2 Þjálfun starfsfólks (rekstrarleyfi>20.tonn)

Sett inn: 14.06.2023

Alvarlegt frávik

Samkvæmt þjálfunarskrá þá hefur stöðvarstjóri ekki hlotið þjálfun í:

- Sveimarar/moribond
- Prammi - skoða olíu/v
- Prammi - skoða olíu á
- prammi - kveikja á vél
- Tæming á meltu geym
- Prammi - skipta um olí...
- Prammi - Færsla á milli...
- Viðhald á fóðurkerfi/m...
- Smurolíuskuipti/oil cha...
- Sjóða saman rör/pipe...
- Setja upp Fuglanet/put...

50. gr. og viðauki III í reglugerð nr. 540/2020.

Á bara við efhámarkslífmassi í rekstrarleyfi er yfir 20 tonnum

Þjálfunarskrá starfsmanna: Allir starfsmenn skulu fá fullnægjandiþjálfun til að sinna starfi sínu. Halda skal þjálfunarskrá fyrir allastarfsmenn þar sem tilgreint er hvaða þjálfun starfsmaður hefur lokið og íhenni eru tilgreindir þeir verkþættir sem starfsmaður þarf að tileinka sér.

Allir starfsmenn skulu fá þjálfunsem hefur það að markmiði:

- ? Að hindra strok og virkja viðbragðsáætlun ef þaðgerist
- ? Að tryggja velferð eldisdýra

Öllum starfsmönnum skal kynnt gæðastjórnunarkerfi fyrirtækisins í nýliðakynningu. Með nýliðabjálfun skal tryggt að starfsmaður hafi enn fremur lokið eftirfarandiþjálfun

- ? Varnir gegn stroki; helstu ástæður fyrir strokiog hvernig best er að koma í veg fyrir þær
- ? Meðhöndlun eiturefna þegar það á við

5.1.3 Verklagsreglur (rekstrarleyfi > 20.tonn)

Sett inn: 14.06.2023

Úrbótaáætlun
Frestur: 1.11.2023

Vantar skráningar samkvæmt verklagsreglu vegna slátrunar og útsetningu seiða.

Viðauki III í reglugerð nr. 540/2020.

Á bara við ef hámarkslífmassi í rekstrarleyfi er yfir 20 tonnum

Í gæðahandbók skulu vera að lágmarki eftirfarandi verklagsreglur:

- ? Um móttöku seiða þar sem m.a. kemur fram lágmarksmöskvastærð miðað við tiltekna fiskstærð, hvernig þjónustubátur kemur að eldiskví og skilgreining á veðurfarslegum aðstæðum þegar heimilt er að koma með bát að eldiskví.
- ? Um losun á dauðfiski úr eldiskví þar sem tíðni þarf að koma fram.
- ? Um skiptingu á netpoka þar sem m.a. er gengið úr skugga um að engin göt séu á pokanum og að frágangur sé í lagi.
- ? Um hreinsun á netpoka.
- ? Um slátrun á fiski þar sem m.a. kemur fram hvernig sláturbátur kemur að eldiskví og skilgreining á veðurfarslegum aðstæðum þegar heimilt er að koma með bát að eldiskví.

Í verklagi skal jafnframt lýsa markmiði, ábyrgð, tíðni, viðmiðunarmörkum, aðgerðum til úrbóta ásamt því hvað skrá skuli.

5.1.4 Viðbragðsáætlanir (rekstrarleyfi > 20.tonn)

Sett inn: 14.06.2023

Í lagi

Í viðbragðsáætlun vegna afræningja er getið um að fjarlægja eigi sel af eldissvæði. Eldisaðili þarf að gera grein fyrir hvernig því sé háttað.

Viðauki III í reglugerð nr. 540/2020.

Á bara við ef hámarkslífmassi í rekstrarleyfi er yfir 20 tonnum

Í gæðahandbók skulu vera að lágmarki viðbragðsáætlanir um:

- ? Strok.
- ? Tímabundna og varanlega rekstrarstöðvun
- ? Massadauða, s.s. vegna sjúkdóma og umhverfisástands
- ? Olíumengun
- ? Fárviðri og ísingu á búnaði
- ? Hafís, lagnaðar- og rekís
- ? Afræningja
- ? Tjón á kvíum vegna slysa/áreksturs

Í verklagi skal jafnframt lýsa markmiði, ábyrgð, tíðni, viðmiðunarmörkum, aðgerðum til úrbóta ásamt því hvað skrá skuli.

Eftirfarandi skoðunatriði voru skoðuð og reyndust í lagi

2.1.1 Rekstrarleyfi

2.1.2 Framleiðsluskýrsla

2.1.3 Stöðvaskírteini sjókvíaeldisstöðva

4.1.4 Eftirlit og viðgerðir á netpokum

4.1.6 Hvíld eldissvæða

4.1.8 Framkvæmd flutnings

4.3.1 Viðbragðsáætlun vegna stroks	5.1.1 Gæðahandbók sjókvíaeldisstöðva	5.1.4 Viðbragðsáætlunir (rekstrarleyfi>20.tonn)
5.1.5 Innra eftirlit (rekstrarleyfi>20.tonn)	5.1.6 Innri úttektir - sannprófun (rekstrarleyfi>20.tonn)	5.1.7 Viðbragðsáætlun vegna sníkjudýra í sjókvíaeldi
5.1.8 Innra eftirlit vegna sníkjudýra í sjókvíaeldi		

Andri Snær Þorsteinsson
andri@mast.is
Sérfræðingur
8448396

Lagagrunnur eftirlits

Eftirlit með fiskeldi er samkvæmt lögum nr. 71/2008 um fiskeldi. Löggjöfin fjallar um eftirlit og leyfisveitingar rekstrarleyfa til fiskeldis. Nánari ákvæði hafa verið sett fram í reglugerð nr. 540/2020 um fiskeldi.

Markmið laga um fiskeldi er að skapa skilyrði til uppbyggingar fiskeldis og efla þannig atvinnulíf og byggð í landinu, stuðla að ábyrgu fiskeldi og tryggja verndun villtra nytjastofna. Skal í því skyni leitast við að tryggja gæði framleiðslunnar, koma í veg fyrir hugsanleg spjöll á villtum nytjastofnum og lífríki þeirra og tryggja hagsmuni þeirra sem nýta slíka stofna. Til að ná því markmiði skal tryggt að eldisbúnaður og framkvæmd í sjókvíældi standist ströngustu staðla sem gerðir eru fyrir fiskeldismannvirki í sjó.

Athugasemdir geta fengið þrenns konar vægi skv. eftirfarandi:

LS = Lagfært á staðnum:

Þegar gerð er athugasemd við starfsemi sem vísar frá ákvæðum laga eða reglugerða, sem hægt er að lagfæra á meðan skoðun fer fram eða tilvikíð það lítilfjórlegt að það verður augljóslega lagfært strax að lokinni skoðun.

F = Frávik:

Þegar gerð er athugasemd við starfsemi sem vísar frá ákvæðum laga eða reglugerða. Skoðunarmaður metur umfang og alvarleika athugasemdar og metur frest til úrbóta út frá gefnum forsendum.

A = Alvarlegt frávik:

Þegar gerð er athugasemd við starfsemi sem vísar alvarlega frá ákvæðum laga, reglugerða, rekstrarleyfis eða þegar augljós hættu á slysasleppingu er fyrir hendi. Úrbótum skal ljúka að hámarki innan 7 virkra daga, en ef athugasemdin gefur tilefni til, er gripið til þvingunarúrræða strax. Athugasemdin krefst að jafnaði skjótrar eftirfylgni.

Eftirfylgni-, þvingunaraðgerðir:

Ef athugasemd sem fékk LS eða sambærileg er aftur til staðar í næstu skoðun, fær athugasemdin dæminguna F. Verklag eftirlitsmanna MAST er sem hér segir, þegar úrbætur eru ekki gerðar innan tilskilinna fresta.

Athugasemd með F dæmingu.

- Heimsókn 1 – reglubundin: Úrbótum skal ljúka fyrir tilskilinn frest sem fram kemur í skoðunarskýrslu. Frestur til úrbóta er að hámarki 3 mánuðir, nema að um verulega umfangsmiklar framkvæmdir sé að ræða.
- Heimsókn 2 – eftirfylgni: Veita má viðbótarfrest til úrbóta til skamms tíma, þó að hámarki 1 mánuð. Skoðunaratíði fær enn dóminn F en jafnframt er dæmt A í skoðunaratíði 6.1. Skoðunarmaður bendir stjórnanda/ábyrgðarmanni á að þvingunarúrræðum verði beitt verði úrbótum ekki sinnt (VII. Kafli - lög nr. 71/2008)
- Heimsókn 3 – eftirfylgni: Skoðunaratíði fær dóminn F en dæmt er A í 6.1. Veittur er frestur lengst til 7 daga, andmælaréttur er veittur á vettvangi. Eftir það fær stjórnarsýslusvið MAST skoðunarskýrsluna og þvingunar-eftriflygniferill (VRF-022) tekur við.

Athugasemd með A-dæmingu.

- Heimsókn 1 – reglubundin: Veittur frestur til úrbóta er lengstur 7 dagar, eða ef við á, fær stjórnarsýslusvið MAST skoðunarskýrsluna og verkferill við beitingu þvingunarúrræða tekur við (VRF-022). Skoðunarmaður bendir stjórnanda/ábyrgðarmanni á að þvingunarúrræðum verði beitt verði úrbótum ekki sinnt (VII. Kafli - lög nr. 71/2008). Andmælaréttur er veittur á vettvangi.
- Heimsókn 2 – eftirfylgni: Skoðunaratíði fær dóminn A og jafnframt er dæmt A í skoðunaratíði 6.1. Stjórnarsýslusvið MAST fær skoðunarskýrsluna og verkferill við beitingu þvingunarúrræða tekur við (VRF-022). Stjórnarsýslusvið MAST fylgir eftir skoðunarskýrslu vegna endurkomu og sem inniheldur dóminn A í 6.1. Stjórnarsýslusviðið stýrir framkvæmd þvingunar. Stjórnanda er kynnt ákvörðun um þvingunaraðgerðir. Mál sem komast á þetta stig fá síðan lögformlega meðhöndlun hjá MAST. [VRF-022]

Þvingunaraðgerðir geta t.d. verið:

- Dagsektir
- Úrbætur á kostnað rekstrarleyfishafa
- Afturköllun rekstrarleyfis