

Starfsstöð	Heimilisfang	Viðstaddir			
FE-1044 Laxar Fiskeldi ehf. (IS-36096) Reyðarfjörður	Reyðarfjörður (Gripaldi, Sigmundarhús, Bjarg) 730 Reyðarfjörður	Ísak Örn Guðmundsson Stöðvarstjóri Bárður Jóhann Arnaldsson Framleiðslustjóri sjókvíaldis Kristján Ingimarsson Gæðastjóri Pétur Aron Atlason Líffræðilegur endurskoðandi			
Tilfni	Eftirlit framkvæmt	Dagsetning skýrslu	Tímar við úttekt	Viðbótartímar	Yfirvinna
Reglubundin skoðun	26.8.2021	27.8.2021	6,00	0,00	0,00

Skoðuð voru og tekin afstaða til 19 skoðunatriða af 19. Gerðar eru kröfur um úrbætur í 5 skoðunatriðum, þar af 1 Alvarleg frávik og 4 Frávik. Nema annað sé tekið fram þá er veittur frestur til næstu reglubundinnar skoðunar samkvæmt áhættumati. Úrbótum skal lokið eins fljótt og auðið er.

#### Frestur til úrbóta

15.12.2021

Alvarlegt frávik	Frávik
<a href="#">2.1.1 Rekstrarleyfi</a>	<a href="#">4.1.5 Eldissvæði</a>
	<a href="#">4.3.2 Búnaður til að endurheimta fisk</a>
	<a href="#">5.1.4 Viðbragðsáætlanir (rekstrarleyfi&gt;20.tonn)</a>
	<a href="#">5.1.6 Innri úttektir - sannprófun (rekstrarleyfi&gt;20.tonn)</a>

#### Aðrar athugasemdir

Undirritaður fór í reglubundið eftirlit hjá Löxum í Reyðarfirði.

Fimm frávik komu fram við eftirlitið. Gengið var á allar kvíar á Gripalda og Sigmundarhúsum, engir sveimarar voru sjáanlegir þegar undirritaður skoðaði kvíarnar á Sigmundarhúsum. Á Gripalda voru sjáanlegir sveimarar í kvíum 7,8 og 16. Þó ekki í miklu magni. Starfsmenn unnu að því að háfa þá upp úr og aflífa snöggt og örugglega.

Vakin skal athygli á að skv. 1. mgr. 26. gr. stjórnslulaga, er þér heimilt að kæra ákvörðun þessa til atvinnuvega- og nýsköpunarráðuneytisins. Jafnframt skal athygli vakin á 1. mgr. 27. gr. laganna, þar sem segir að stjórnslukæra skuli borin fram innan þriggja mánaða frá því að aðila var tilkynnt um stjórnvaldsákvörðun.

#### Starfsstöð

Laxar Fiskeldi ehf. (IS-36096) Reyðarfjörður  
Reyðarfjörður (Gripaldi, Sigmundarhús, Bjarg)  
730 Reyðarfjörður  
Staða: Í gildi  
Kennitala: 4502201400

#### Starfsemi

ABP - Section IV - PROCP3 - xxx  
Frumframleiðsla - þáttur VI - AE - Áframeldi - 1

## Tengiliðir

Sveinn Kristján Ingimarsson	8528211	kristjan@laxar.is	Gæðastjóri
Bárður Jóhann Arnaldsson	8592255	bardur@laxar.is	Framleiðslustjóri sjókvíældis

## 2 - Leyfi

## 2.1 - Rekstrarleyfi og skírteini

7. gr laga nr. 71/2008 og 38. gr. í reglugerð nr. 540/2020

## 2.1.1 Rekstrarleyfi

Sett inn: 27.08.2021

Alvarlegt frávik

7.152 tonn hafa verið framleidd það sem af er árið 2021. Leyfið heimilar eingöngu 6.000 tonna ársframleiðslu.

**Samkvæmt reglugerð:****7. gr laga nr. 71/2008 og 38. gr. í reglugerð nr. 540/2020.**

Leyfisskírteini og starfsemi er í samræmi viðskráningu samþykktra starfsstöðva á heimasíðu Matvælastofnunar.

- Enginönnur starfsemi á sér stað í fiskeldisstöð en sú sem leyfi fyrirtækisins næryfir.
- Árlegframleiðsla fiskeldisstöðvar er ekki meiri en heimild er fyrir í rekstrarleyfi.

## 4 - Byggingar, búnaður og eldissvæði

## 4.1 - Sjókvíaeldi

32 - 46.gr. reglugerð nr.540/2020 og 20.gr. reglugerð nr. 300/2018

## 4.1.5 Eldissvæði

Sett inn: 27.08.2021

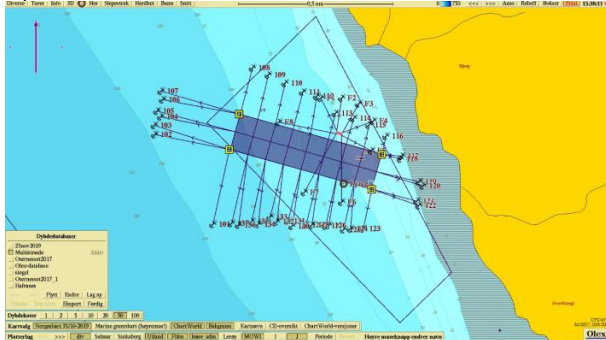
Frávik

Hluti af eldisbúnaði á Gripalda, Sigmundarhúsum og Bjargi er utan eldissvæðis.

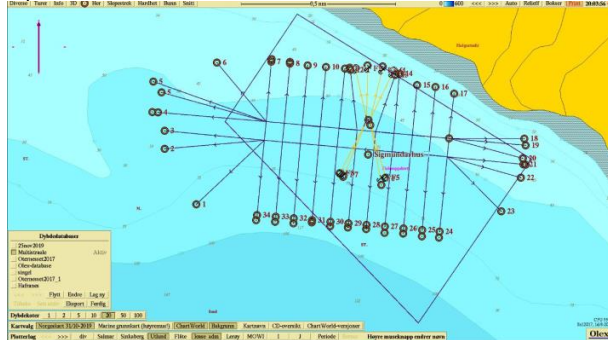
**Samkvæmt reglugerð:****35. gr., 46. gr.og viðauka V í reglugerð nr. 540/2020.**

Allur búnaður sjókvíaeldisstöðva (kvíar, festingar, prammar o.fl.) er innan tilgreinds ræktunarsvæðis(hnita) í rekstrarleyfi.

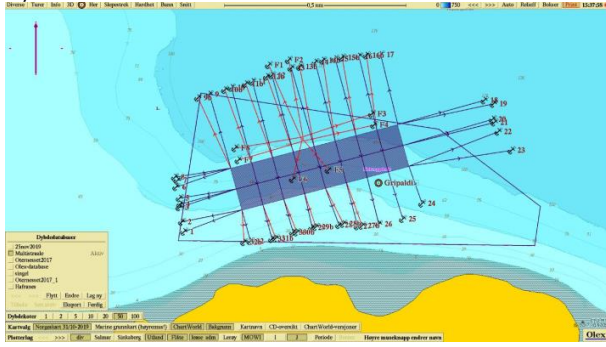
Mynd 1



Mynd 2



Mynd 3



#### 4.3 - Strok

45.gr. og viðauki IV. í reglugerð nr. 540/2020

##### 4.3.2 Búnaður til að endurheimta fisk

Sett inn: 27.08.2021

Frávik

Ekki var til staðar búnaður til að endurheimta fisk á Gripalda og Sigmundarhúsum.

##### **Samkvæmt reglugerð:**

##### **Viðauki IV í reglugerð 540/2020.**

Allar fiskeldisstöðvar skulu eiga og viðhalda nauðsynlegum búnaði til að veiða sloppinn fisk ef strok á sér stað.

Framkvæmd veiða: Samkvæmt lögum um fiskeldi er rekstrarleyfishafa skylt að grípa til allra þeirra ráðstafana sem nauðsynlegar eru og í hans valdi standa til þess að varna því að strok valdi vistfræðilegu tjóni. Er honum í því skyni m.a. skylt, þrátt fyrir friðun á villtum fiski á svæðinu og án tillits til réttar eigenda sjávarjarða í netlögum, að gera allt sem í hans valdi stendur til að slíkur fiskur verði veiddur á svæði innan 200 metra frá stöðinni. Skal hver eldisstöð eiga og viðhalda nauðsynlegum búnaði í því skyni.

##### 4.3.1 Viðbragðsáætlun vegna stroks

Sett inn: 27.08.2021

Lagfært á staðnum

Viðbragðsáætlun vegna stroks vantaði um borð í Eir og Hlín. Viðbragðsáætlun ófullnægjandi um borð í pramma á Gripalda.

##### **Samkvæmt reglugerð:**

##### **45. gr og viðauki IV í reglugerð nr. 540/2020.**

Allar fiskeldisstöðvar skulu hafa viðbragðsáætlun vegna stroks.

Rekstrarleyfishafi, sem missir fisk úr fiskeldisstöð skal án tafar tilkynna slíkan atburð til Fiskistofu, Matvælastofnun, sveitarfélögum og næstu veiðifélögum. Rekstrarleyfishafa er skylt að grípa til allra ráðstafana sem nauðsynlegar eru til þess að varna því að aukið strok eigi sér stað.

Rekstrarleyfishafi skal sjá til þess að viðbragðsáætlun vegna stroks sé aðgengileg á eldisvæði og að hún sé kynnt fyrir öllum starfsmönnum eldisstöðvarinnar. Viðbragðsáætlunin skal m.a. innihalda leiðbeiningar um:

- ? Hvernig hindra skal áframhaldandi strok.
- ? Hvernig tilkynna skal um strok.
- ? Hvernig endurheimta skal fisk sem strýkur.

Nánari leiðbeiningar um viðbrögð við stroki má sjá í viðauka IV í reglugerð nr. 540/2020.

#### 5 - Gæðastjórnun og innra eftirlit

##### 5.1 - Skipulag, verklag, viðbragðsáætlanir og innra eftirlit

#### 5.1.4 Viðbragðsáætlanir (rekstrarleyfi>20.tonn)

Frávik

Sett inn: 27.08.2021

Ekki var til staðar viðbragðsáætlun vegna tjón á kvíum vegna slysa/árekstur.

##### **Samkvæmt reglugerð:**

Viðauki III í reglugerð nr. 540/2020.

Á bara við ef hámarkslífmassi í rekstrarleyfi er yfir 20 tonnum

Í gæðahandbók skulu vera að lágmarki viðbragðsáætlanir um:

- Strok.
- Tímabundna og varanlega rekstrarstöðvun
- Massadauða, s.s. vegna sjúkdóma og umhverfisástands
- Olíumengun
- Fárviðri og ísingu á búnaði
- Hafís, lagnaðar- og rekís
- Afræningja
- Tjón á kvíum vegna slysa/áreksturs

Í verklagi skal jafnframt lýsa markmiði, ábyrgð, tíðni, viðmiðunarmörkum, aðgerðum til úrbóta ásamt því hvað skrá skuli.

#### 5.1.6 Innri úttektir - sannprófun (rekstarleyfi>20.tonn)

Frávik

Sett inn: 27.08.2021

Ekki var til staðar sannprófunnar hópur.

##### **Samkvæmt reglugerð:**

**Viðauki III í reglugerð nr. 540/2020.**

Á bara við ef hámarkslífmassi í rekstrarleyfi er yfir 20 tonnum

Verklag er til staðar sem sýnir að rekstrarleyfishafi rýni reglulega og eigi sjaldnar en árlega, þau kerfi og þær verklagsreglur sem settar eru fram í gæðahandbók fiskeldisstöðvar.

- ? Skipa skal sannprófunarhóp og sá aðili sem framkvæmir sannprófunina skal vera óháður þeim þáttum sem verið er að sannprófa hverju sinni.
- ? Sannprófa skal gæðakerfið í heild sinni að lágmarki einu sinni á ári, alltaf eftir slysasleppingu eða önnur alvarleg óhöpp og þegar verulegar breytingar eiga sér stað á rekstri fiskeldisstöðvarinnar.
- ? Útbúa skal gátlista sem inniheldur öll þau atriði sem þarf að sannprófa. Gátlistinn skal að lágmarki innihalda alla kafla gæðahandbókar þar sem merkt er við hvort viðkomandi atriði eru í lagi eða ekki.

Við sannprófun skal fara yfir allar skráningar á innra eftirliti eldisstöðvarinnar í heild sinni og hafa við viðmiðunar eftirfarandi atriði:

- ? Hvort fyrirbyggjandi ráðstöfunum hafi verið framfylgt varðandi:
  - o viðhald á eldisstöðinni,
  - o þjálfun starfsmanna,
  - o verklagsreglur.
- ? Hvort viðbragðsætlunum hafi verið framfylgt.
- ? Hvort eftirlit og úrbætur hafi verið í samræmi við innra eftirlit eldisstöðvar.
- ? Hvort ástæða sé til að breyta þeim viðmiðunum sem notaðar eru.
- ? Hvort fullnægjandi úrbætur hafi verið gerðar á athugasemdum utanaðkomandi eftirlitsaðila.

Úrbætur og skráning: Niðurstöður sannprófunarinnar skulu skráðar og undirritaðar af forsvarsmanni eldisstöðvarinnar. Tímasett úrbótaáætlun skal gerð fyrir þau atriði sem metið var að þyrftu frekari úrbætur.

#### Eftirfarandi skoðunatriði voru skoðuð og reyndust í lagi

2.1.2 Framleiðsluskýrsla	2.1.3 Stöðvaskírteini sjókvíaeldisstöðva	4.1.1 Bátar og flutningstæki
4.1.2 Dauðfiskur	4.1.3 Eldisbúnaður	4.1.4 Eftirlit og viðgerðir á netpokum
4.1.6 Hvíld eldissvæða	4.1.7 Merkingar sjókvíaeldisstöðva	4.1.8 Framkvæmd flutnings
5.1.1 Gæðahandbók sjókvíaeldisstöðva	5.1.2 Þjálfun starfsfólks (rekstrarleyfi>20.tonn)	5.1.3 Verklagsreglur (rekstrarleyfi>20.tonn)
5.1.5 Innra eftirlit (rekstrarleyfi>20.tonn)		

---

Andri Snær Þorsteinsson  
andri.thorsteinsson@mast.is  
Sérfræðingur  
7790220

## Lagagrunnur eftirlits

Eftirlit með fiskeldi er samkvæmt lögum nr. 71/2008 um fiskeldi. Lögjöfin fjallar um eftirlit og leyfisveitingar rekstrarleyfa til fiskeldis. Nánari ákvæði hafa verið sett fram í reglugerð nr. 540/2020 um fiskeldi.

Markmið laga um fiskeldi er að skapa skilyrði til uppbyggingar fiskeldis og efla þannig atvinnulíf og byggð í landinu, stuðla að ábyrgu fiskeldi og tryggja verndun villtra nytjastofna. Skal í því skyni leitast við að tryggja gæði framleiðslunnar, koma í veg fyrir hugsanleg spjöll á villtum nytjastofnum og lífríki þeirra og tryggja hagsmuni þeirra sem nýta slíka stofna. Til að ná því markmiði skal tryggt að eldisbúnaður og framkvæmd í sjókvældi standist ströngustu staðla sem gerðir eru fyrir fiskeldismannvirki í sjó.