

Starfsstöð	Heimilisfang	Viðstaddir			
FE-1180 Laxar Fiskeldi ehf. - 10.000t endurútgefið	Hlíðasmára 4 201 Kópavogur	Ísak Örn Guðmundsson Stöðvarstjóri Bárður Jóhann Arnaldsson Framleiðslustjóri sjókvíaldis Kristján Ingimarsson Gæðastjóri Pétur Aron Atlason Líffræðilegur endurskoðandi			
Tilfni	Eftirlit framkvæmt	Dagsetning skýrslu	Tímar við úttekt	Viðbótartímar	Yfirvinna
Reglubundin skoðun	26.8.2021	27.8.2021	6,00	0,00	0,00

Skoðuð voru og tekin afstaða til 19 skoðunatriða af 21. Gerðar eru kröfur um úrbætur í 4 skoðunatriðum, þar af 0 Alvarleg frávik og 4 Frávik. Nema annað sé tekið fram þá er veittur frestur til næstu reglubundinnar skoðunar samkvæmt áhættumati. Úrbótum skal lokið eins fljótt og auðið er.

Frestur til úrbóta

Næsta reglubundna skoðun

Alvarlegt frávik	Frávik
	4.1.5 Eldissvæði
	4.3.2 Búnaður til að endurheimta fisk
	5.1.4 Viðbragðsáætlanir (rekstrarleyfi>20.tonn)
	5.1.6 Innri úttektir - sannprófun (rekstrarleyfi>20.tonn)

Aðrar athugasemdir

Undirritaður fór í reglubundið eftirlit hjá Löxum í Reyðarfirði.

Fjögur frávik komu fram við eftirlitið. Gengið var á allar kvíar á Vattarnesi, engir sveimarar voru sjáanlegir þegar undirritaður skoðaði kvíarnar.

Vakin skal athygli á að skv. 1. mgr. 26. gr. stjórnáskýrslulaga, er þér heimilt að kæra ákvörðun þessa til atvinnuvega- og nýsköpunarráðuneytisins. Jafnframt skal athygli vakin á 1. mgr. 27. gr. laganna, þar sem segir að stjórnáskýrslukæra skuli borin fram innan þriggja mánaða frá því að aðila var tilkynnt um stjórnvaldsákvörðun."

Starfsstöð

Laxar Fiskeldi ehf. - 10.000t endurútgefið
Hlíðasmára 4
201 Kópavogur
Staða: Í gildi
Kennitala: 4502201400

Starfsemi

Frumframleiðsla - Þáttur VI - AE - Áframeldi

Tengiliðir

Bárður Jóhann Arnaldsson	8592255	bardur@laxar.is	Framleiðslustjóri sjókvíaldis
Sveinn Kristján Ingimarsson	8528211	kristjan@laxar.is	Gæðastjóri
Ísak Örn Guðmundsson	8475242	isak@laxar.is	Stöðvarstjóri

4 - Byggingar, búnaður og eldissvæði

4.1 - Sjókvíaeldi

32 - 46.gr. reglugerð nr.540/2020 og 20.gr. reglugerð nr. 300/2018

4.1.5 Eldissvæði

Sett inn: 27.08.2021

Frávik

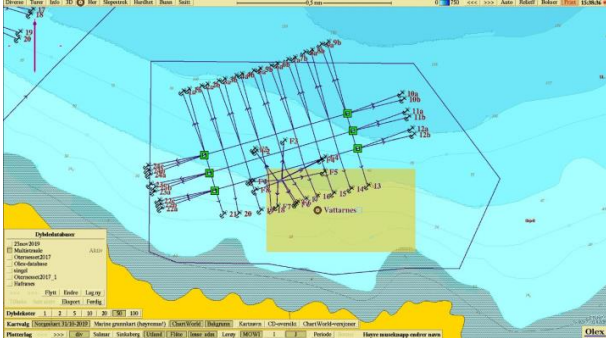
Hluti af eldisbúnaður á Vattarnesi er utan eldissvæðis.

Samkvæmt reglugerð:

35. gr., 46. gr.og viðauka V í reglugerð nr. 540/2020.

Allur búnaður sjókvíaeldisstöðva (kvíar, festingar, prammar o.fl.) er innan tilgreinds ræktunarsvæðis(hnita) í rekstrarleyfi.

Mynd 1



4.3 - Strok

45.gr. og viðauki IV. í reglugerð nr. 540/2020

4.3.2 Búnaður til að endurheimta fisk

Sett inn: 03.06.2021

Frávik

Ekki var til staðar búnaður til að endurheimta fisk á Vattarnesi

Samkvæmt reglugerð:

Viðauki IV í reglugerð 540/2020.

Allar fiskeldisstöðvar skulu eiga og viðhalda nauðsynlegum búnaði til að veiða sloppinn fisk ef strok á sér stað.

Framkvæmd veiða: Samkvæmt lögum um fiskeldi er rekstrarleyfishafa skylt að grípa til allra þeirra ráðstafana sem nauðsynlegar eru og í hans valdi standa til þess að varna því að strok valdi vistfræðilegu tjóni. Er honum í því skyni m.a. skylt, þrátt fyrir friðun á villtum fiski á svæðinu og án tillits til réttar eigenda sjávarjarða í netlögum, að gera allt sem í hans valdi stendur til að slíkur fiskur verði veiddur á svæði innan 200 metra frá stöðinni. Skal hver eldisstöð eiga og viðhalda nauðsynlegum búnaði í því skyni.

5 - Gæðastjórnun og innra eftirlit

5.1 - Skipulag, verklag, viðbragðsáætlanir og innra eftirlit

47. - 50.gr. og viðauki III. í reglugerð nr. 540/2020

5.1.4 Viðbragðsáætlanir (rekstrarleyfi>20.tonn)

Sett inn: 03.06.2021

Frávik

Ekki var til staðar viðbragðsáætlun vegna tjón á kvíum vegna slysa/árekstur.

**Samkvæmt reglugerð:
Viðauki III í reglugerð nr. 540/2020.**

Á bara við ef hámarkslífmassi í rekstrarleyfi er yfir 20 tonnum

Í gæðahandbók skulu vera að lágmarki viðbragðsáætlanir um:

- Strok.
- Tímabundna og varanlega rekstrarstöðvun
- Massadauða, s.s. vegna sjúkdóma og umhverfisástands
- Olíumengun
- Fárviðri og ísingu á búnaði
- Hafís, lagnaðar- og rekís
- Afræningja
- Tjón á kvíum vegna slysa/áreksturs

Í verklagi skal jafnframt lýsa markmiði, ábyrgð, tíðni, viðmiðunarmörkum, aðgerðum til úrbóta ásamt því hvað skrá skuli.

5.1.6 Innri úttektir - sannprófun (rekstarleyfi>20.tonn)

Sett inn: 03.06.2021

Frávik

Ekki var til staðar sannprófunnar hópur.

**Samkvæmt reglugerð:
Viðauki III í reglugerð nr. 540/2020.**

Á bara við ef hámarkslífmassi í rekstrarleyfi er yfir 20 tonnum

Verklag er til staðar sem sýnir að rekstrarleyfishafi rýni reglulega og eigi sjaldnar en árlega, þau kerfi og þær verklagsreglur sem settar eru fram í gæðahandbók fiskeldisstöðvar.

- ? Skipa skal sannprófunarhóp og sá aðili sem framkvæmir sannprófunina skal vera óháður þeim þáttum sem verið er að sannprófa hverju sinni.
- ? Sannprófa skal gæðakerfið í heild sinni að lágmarki einu sinni á ári, alltaf eftir slysasleppingu eða önnur alvarleg óhöpp og þegar verulegar breytingar eiga sér stað á rekstri fiskeldisstöðvarinnar.
- ? Útbúa skal gátlista sem inniheldur öll þau atriði sem þarf að sannprófa. Gátlistinn skal að lágmarki innihalda alla kafla gæðahandbókar þar sem merkt er við hvort viðkomandi atriði eru í lagi eða ekki.

Við sannprófun skal fara yfir allar skráningar á innra eftirliti eldisstöðvarinnar í heild sinni og hafa við viðmiðunar eftirfarandi atriði:

- ? Hvort fyrirbyggjandi ráðstöfunum hafi verið framfylgt varðandi:
 - o viðhald á eldisstöðinni,
 - o þjálfun starfsmanna,
 - o verklagsreglur.
- ? Hvort viðbragðsætlunum hafi verið framfylgt.
- ? Hvort eftirlit og úrbætur hafi verið í samræmi við innra eftirlit eldisstöðvar.
- ? Hvort ástæða sé til að breyta þeim viðmiðunum sem notaðar eru.
- ? Hvort fullnægjandi úrbætur hafi verið gerðar á athugasemdum utanaðkomandi eftirlitsaðila.

Úrbætur og skráning: Niðurstöður sannprófunarinnar skulu skráðar og undirritaðar af forsvarsmanni eldisstöðvarinnar. Tímasett úrbótaáætlun skal gerð fyrir þau atriði sem metið var að þyrftu frekari úrbætur.

Eftirfarandi skoðunaratriði voru skoðuð og reyndust í lagi

2.1.1 Rekstrarleyfi	2.1.2 Framleiðsluskýrsla	2.1.3 Stöðvarskírteini sjókvíaeldisstöðva
4.1.1 Bátar og flutningstæki	4.1.2 Dauðfiskur	4.1.3 Eldisbúnaður
4.1.4 Eftirlit og viðgerðir á netpokum	4.1.6 Hvíld eldissvæða	4.1.7 Merkingar sjókvíaeldisstöðva
4.1.8 Framkvæmd flutnings	4.3.1 Viðbragðsáætlun vegna stroks	5.1.1 Gæðahandbók sjókvíaeldisstöðva
5.1.2 Þjálfun starfsfólks (rekstrarleyfi>20.tonn)	5.1.3 Verklagsreglur (rekstrarleyfi>20.tonn)	5.1.5 Innra eftirlit (rekstrarleyfi>20.tonn)

Andri Snær Þorsteinsson
andri.thorsteinsson@mast.is
Sérfræðingur
7790220

Lagagrunnur eftirlits

Eftirlit með fiskeldi er samkvæmt lögum nr. 71/2008 um fiskeldi. Löggjöfin fjallar um eftirlit og leyfisveitingar rekstrarleyfa til fiskeldis. Nánari ákvæði hafa verið sett fram í reglugerð nr. 540/2020 um fiskeldi.

Markmið laga um fiskeldi er að skapa skilyrði til uppbyggingar fiskeldis og efla þannig atvinnulíf og byggð í landinu, stuðla að ábyrgu fiskeldi og tryggja verndun villtra nytjastofna. Skal í því skyni leitast við að tryggja gæði framleiðslunnar, koma í veg fyrir hugsanleg spjöll á villtum nytjastofnum og lífríki þeirra og tryggja hagsmuni þeirra sem nýta slíka stofna. Til að ná því markmiði skal tryggt að eldisbúnaður og framkvæmd í sjókvældi standist ströngustu staðla sem gerðir eru fyrir fiskeldismannvirki í sjó.