

**Tilkynning til ákvörðunar á matskyldu, á allt að 6.800 tonna  
ársframleiðslu á laxi og regnbogasilungi í sjókvíum Háafells í  
Ísafjarðardjúpi.**

Fylgiskjöl á slóðinni: [https://sjavarutvegur-my.sharepoint.com/:f:/g/personal/valdimar\\_sjavarutvegur\\_is/Eu9wniQXi21Bu1lDxmseV30BPgkglZkhO4Py6nFUkjtXw?e=ituffk](https://sjavarutvegur-my.sharepoint.com/:f:/g/personal/valdimar_sjavarutvegur_is/Eu9wniQXi21Bu1lDxmseV30BPgkglZkhO4Py6nFUkjtXw?e=ituffk)

Janúar 2021

## 1. Innangur

Háafell ehf., kt. 520199-3149, áætlað að gera breytingar á fyrirhuguðum fiskeldisáformum fyrirtækisins um eldi á frjóum og ófrjóum laxi í Ísafjarðardjúpi. Breytingin felst í því að auk framangreindra tegunda verði opnað á þann möguleika að ala regnbogasilung samhliða eða í staðinn fyrir framangreindar tegundir. Markmiðið er að Háafell geti sótt um starfs- og rekstrarleyfi þar sem valkvætt verði hverja framangreindra þriggja kosta, eða sambland þeirra, fyrirtækið framleiðir hverju sinni, allt eftir því hvað er hagkvæmast og lögheimilt hverju sinni. Að öðru leyti er fyrirhugað að heildarlífmassi, eldisstaðsetningar, eldisaðferðir og eldisskilyrði haldist óbreytt frá þeirri framkvæmd sem kynnt hefur verið í fyrirbyggjandi mati á umhverfisáhrifum fyrir framleiðslu á 6.800 tonnum af laxi í sjókvíum í Ísafjarðardjúpi og álit Skipulagsstofnunar þar um.

Um er að ræða tilkynningarskylda framkvæmd skv. 1.11 og 13.02 tl. í 1. viðauka við lög nr. 106/2000 um mat á umhverfisáhrifum. Óskað er eftir að Skipulagsstofnun taki ákvörðun um hvort fyrirhuguð breyting á framkvæmd þurfi að sæta umhverfismati á grundvelli 1. mgr. 6. gr. laga nr. 106/2000 um mat á umhverfisáhrifum.

## 2. Fyrirliggjandi umhverfismöt

Fyrir liggur umhverfismat á regnbogasilungi og laxi hjá Háafelli sem hefur verið aðskilið hjá Skipulagsstofnun. Í tilfelli regnbogasilungseldis lá álit Skipulagsstofnunar fyrir árið 2015, en í tilfelli laxeldis lá álit stofnunarinnar fyrir í desember 2020 (Fylgiskjöl 3 og 4).

### 2.1 Regnbogasilungseldi

#### Umsóknarferli

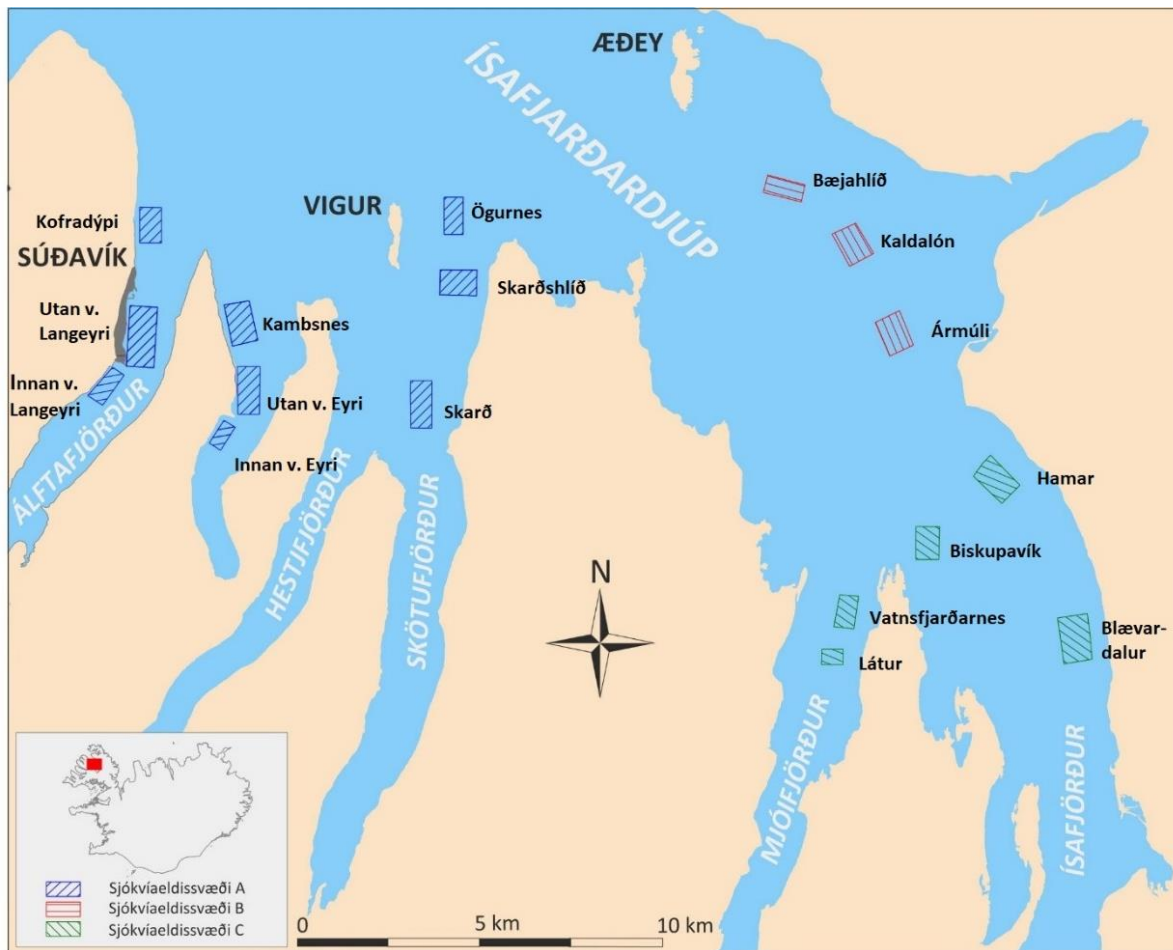
Þann 28. desember 2011 sendi Hraðfrystihúsið – Gunnvör (HG), móðurfélag Háafells, tilkynningu til Skipulagsstofnunar um fyrirhugaða 7.000 tonna framleiðslu á laxi, regnbogasilung og þorski í Ísafjarðardjúpi. Í ferlinu sem fylgdi í kjölfarið var ákveðið að skipta umhverfismatinu í tvo aðskilda hluta, annars vegar umhverfismat fyrir regnbogasilungseldi og hinsvegar fyrir laxeldi. Frá upphafi var af hálfu Háafells litið svo á að valkvætt yrði í rekstri hvort notaður yrði regnbogasilungur eða lax í eldinu. Þann 1. apríl 2015 gaf Skipulagsstofnun út álit sitt um að matsskýrsla fyrir regnbogasilungseldi í sjókvíum í Ísafjarðardjúpi uppfyllti skilyrði laga og reglugerða um mat á umhverfisáhrifum. Háafell hefur nú starfs- og rekstrarleyfi fyrir 6.800 tonna hámarkslífmassa á regnbogasilungi og 200 tonna á þorski í Ísafjarðardjúpi (fylgiskjöl 1 og 2).

#### Núverandi starfsemi

Háafell er nú með regnbogasilungseldi í Álftafirði og fyrirhugað er að hefja eldi við Bæjahlíð innan við Æðey vorið 2021. Háafell er með 800 tonna leyfi til eldis á laxa- og regnbogasilungseldum í seiðaeldisstöð sinn á Nauteyri í innanverðu Ísafjarðardjúpi. Nú er unnið að því að auka framleiðslugetu seiðaeldisstöðvarinnar.

#### Eldissvæðin

Háafell er nú með 17 eldissvæði á þremur árgangasvæðum (sjókvíaeldissvæðum) fyrir eldi á regnbogasilungi og þorski (mynd 2.1).



Mynd 2.1. Regnbogasilungssvæði Háafells í Ísafjarðardjúpi.

## 2.2 Laxeldi

### Umhverfismat

Nú er nýlokið umhverfismati fyrir 6.800 tonna framleiðslu á laxi í sjókvíum í Ísafjarðardjúpi á vegum Háafells hjá Skipulagsstofnun, en álit lá fyrir í desember 2020. Háafell hefur þegar sótt um rekstrarleyfi til Matvælastofnunar og starfsleyfi til Umhverfisstofnunar fyrir framleiðslu á 6.800 tonnum af laxi. Í því ferli er ráðgert að nágildandi starfs- og rekstrarleyfi fyrir 6.800 tonna eldi á regnbogasilungi og 200 tonnum af þorski falli úr gildi. Er það gert til þess að auka skýrleika, auðvelda utnumhald og að ekki séu tvö leyfi á mikið til sömu staðsetningunum. Háafell hefur þó hug á því að geta alið regnbogasilung samhliða laxinum og er það ástæðan fyrir þessari matsskyldufyrirspurn.

### Samráð og samtal

Þegar vinna við umhverfismat á laxi hófst var farið á nýjan leik í samráð við hagsmunaaðila á svæðinu eins og kemur fram í matsskýrslu Háafells fyrir laxeldi. Við vinnslu umhverfismats á regnbogasilungsseldi hafði þá þegar farið fram viðamikið samráðsferli (sjá fylgiskjal 3). Samráð var haft við rækjusjómenn, þá sem eru með fiskveiðar á svæðinu, ferðaþjónustuaðila og rætt við veiðiréttareigendur sem við okkur vildu tala. Jafnframt var rætt við forsvarsmenn stofnanna s.s. Fiskistofu og Hafrannsóknastofnun. Í samtölum var reynt að koma á mótis við óskir eða kröfur annarra hagsmunaaðila.

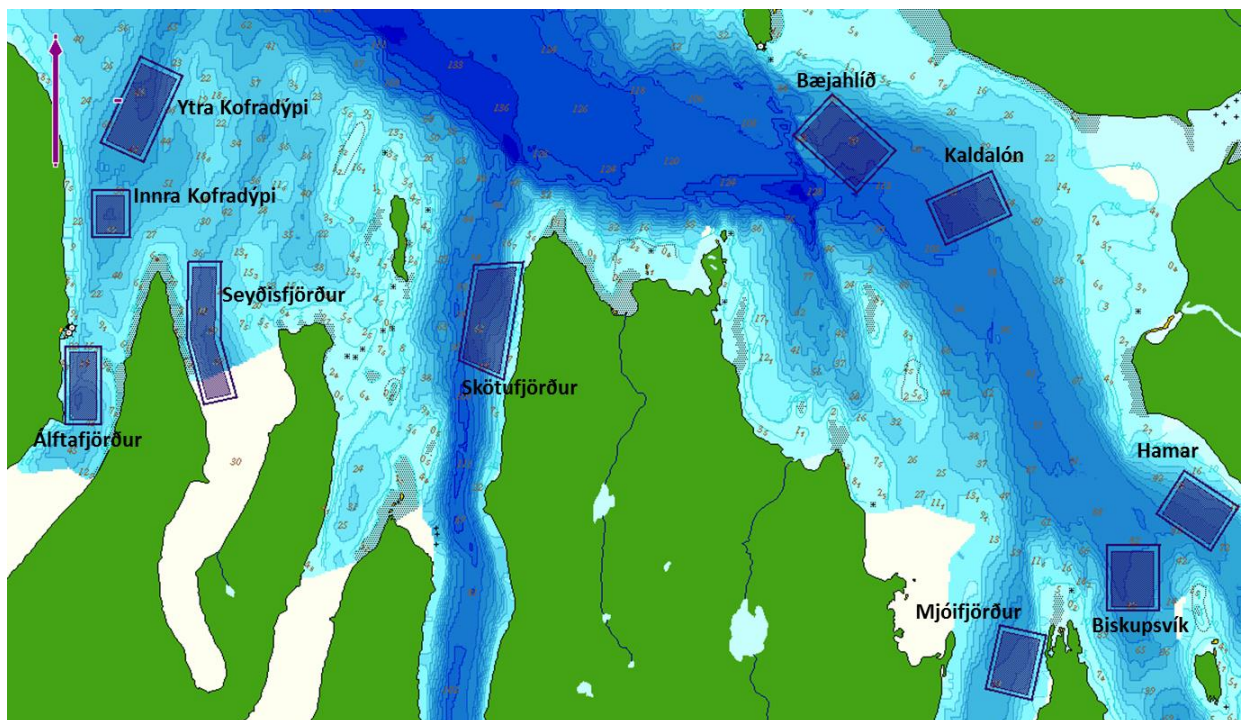
### Breyting á eldissvæðum

Eftir samtal við hagsmunaaðila voru gerðar breytingar á fjölda, stærð og staðsetningu eldissvæða:

- Í Álftafirði var svæðum fækkað með því að leggja eldissvæði innan við Langeyri niður og bætt við tveimur eldissvæðum í Kofradýpi í minni fjarðarins.
- Í Seyðisfirði var svæðum fækkað úr þremur í eitt stærra svæði í utanverðum firðinum.
- Í Skötufirði var svæðum fækkað úr þremur í eitt m.a. til að rýmka til fyrir rækjuveiðum í firðinum.
- Í Mjóafirði var svæðum fækkað úr tveimur í eitt sem rýmka til fyrir rækjuveiðum í firðinum.
- Í Ísafirði var svæðum fækkað úr þremur í tvö sem m.a. rýmka til fyrir rækjuveiðum í firðinum og til að koma á móts við veiðiréttareigendur.
- Á eldissvæðum sunnan við Æðey var svæðum fækkað úr þremur í tvö stærri svæði sem ætti að skapa meira svigrúm fyrir rækjuveiðar. Jafnframt var eldissvæðinu Bæjahlíð fært sunnar til að koma á móts við hagsmunaaðila með línuveiðar.

### Eldissvæðin

Með framangreindum tilhliðrunum hefur eldissvæðum verið fækkað úr 17 eins og gert er ráð fyrir í regnbogasilungselði Háafells niður í 10 (mynd 2.2).



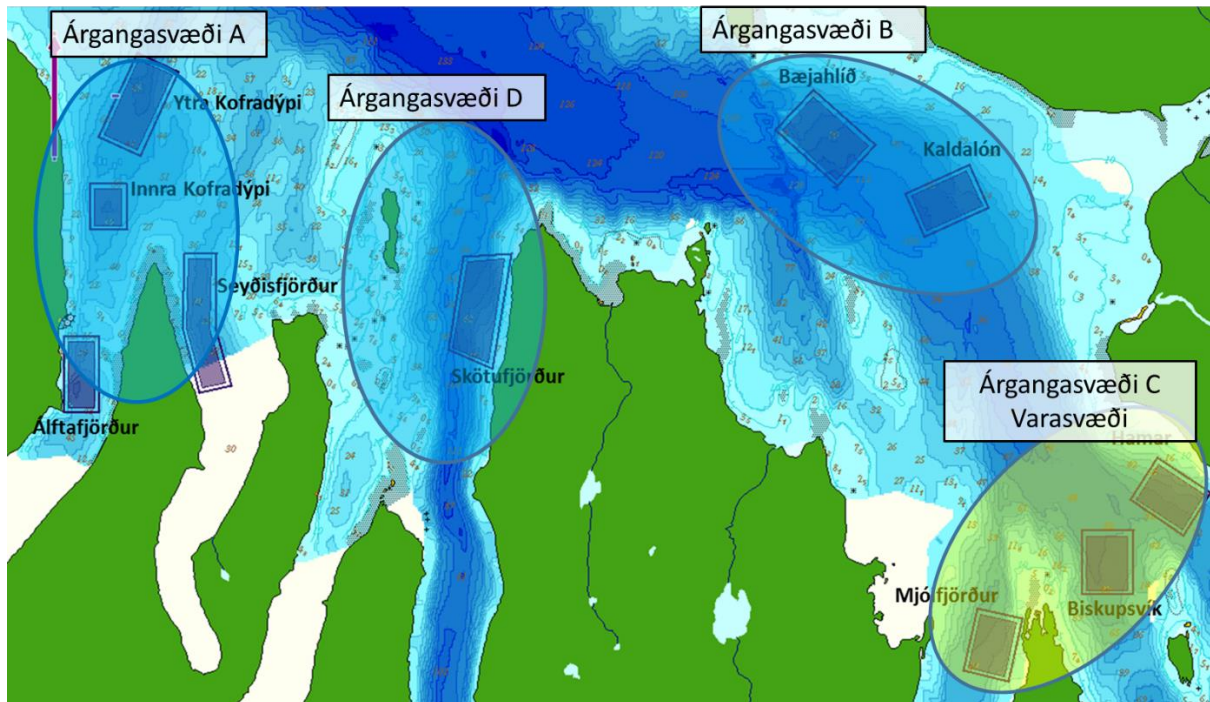
Mynd 2.2. Fyrirhuguð eldissvæði Háafells ehf. í Ísafjarðardjúpi til laxeldis í sjókvíum.

## 3. Fyrirhuguð framkvæmd

### 3.1 Sjókvíaeldissvæðin

Fyrirhuguð breyting á framkvæmd gerir ráð fyrir óbreyttu fyrirkomulagi eldis á laxi og regnbogasilungi frá því sem lagt var upp með í matsskýrslu fyrir laxeldi, sbr. matsskýrsla dags. 9. október 2020 og álit Skipulagsstofnunar dags. 22. desember 2020. Áfram er því gert ráð fyrir kynslóðaskiptu eldi á þremur árgangasvæðum/sjókvíaeldissvæðum (A, D og B) og jafnframt verði árgangasvæði C í innanverðu Ísafjarðardjúpi nýtt sem varasvæði (mynd 3.1).





Mynd 3.1. Yfirlit yfir árgangasvæðin (sjókvíaeldissvæði) þrjú hjá Háafelli og varasvæðið í innanverðu Ísafjarðardjúpi.

### 3.2 Útsetningar

Samkvæmt núverandi áhættumati erfðablöndunar er ekki heimilt að vera með eldi á frjóum laxi innan við Æðey. Að óbreyttu verður því eingöngu eldi á regnbogasilungi og/eða ófrjóum laxi innan við Æðey. Utan við Æðey verður möguleiki á eldi á frjóum laxi og einnig regnbogasilungi í tilfellum þegar það er talinn hagkvæmur kostur. Gerður er fyrirvari um að áhættumat erfðablöndunar kann að breytast og því gæti verið orðið heimilt að ala frjóan lax innar í Ísafjarðardjúpi þegar fram líða stundir.

### 3.3 Framleiðsla

Hámarkslífmassi á öllum árgangasvæðum (sjókvíaeldissvæðum) verður 6.800 tonn af eldisfiski, hvort heldur sem er frjóum eða ófrjóum laxi, og/eða regnbogasilungi. Í matsskýrslum er miðað við framleiðslu en í nýjum leyfum hefur sú breyting verið gerð að miðað er við hámarkslífmassa.

## 4. Umhverfismat

### 4.1 Regnbogasilungselldi

#### Umhverfisáhrif

Í álitu Skipulagsstofnunar kemur fram að helstu neikvæðu áhrif fyrirhugaðs fiskeldis í innanverðu Ísafjarðardjúpi felist í aukinni hættu á að sjúkdómar og laxalús berist frá eldinu í villta laxfiskastofna á svæðinu og að regnbogasilungur sem sleppi úr eldi í miklum mæli kunni að hafa neikvæð áhrif á orðspor viðkomandi áa ef hann veiðist þar í umtalsverðu magni.

#### Mótvægisáðgerðir

Skipulagsstofnun telur að við leyfisveitingar þurfi að setja eftirfarandi skilyrði (fylgiskjal 2):

- ✓ Eldisbúnaður uppfylli kröfur sem settar eru í staðlinum NS 9415:2009.
- ✓ Vöktun á uppsöfnun lífræns úrgangs á sjávarbotn undir og við eldiskvíar byggi á staðlinum ISO 12878.

Hér er um að ræða tillögur sem Háafell (áður Hraðfrystihúsið - Gunnvör hf.) lagði til í sinni frummatsskýrslu fyrir eldi á regnbogasilungi og þorski og eru í notkun í núverandi leyfum.

### 4.2 Laxeldi

Umhverfismatsmatsferlið fyrir laxeldi í sjókvíum hófst í nóvember 2015 og lá álit fyrir þann 22. desember 2020. Helstu niðurstöður álits Skipulagsstofnunar eru að helstu neikvæðu áhrif fyrirhugaðs laxeldis Háafells í Ísafjarðardjúpi felist í áhrifum á villta laxastofna vegna hættu á erfðablöndun, aukinni hættu á að laxalús berist í villta laxfiska, áhrifum á botndýralíf og eðlisþætti sjávar. Jafnframt getur notkun aflúsunarlyfja haft neikvæð áhrif á rækju. Í álitinu eru nokkur skilyrði sett til þess að vinna gegn mögulegum afleiðingum eldisins.

#### Erfðablöndun

Skipulagsstofnun telur að setja eigi skilyrði í rekstrarleyfi um:

1. Notkun ljósastýringar.
2. Að ekki verði sett út seiði undir 150 g að þyngd og að stærð netmöskva verði aðlöguð að stærð seiðanna svo ekki sé möguleiki á að þau sleppi.
3. Fyrirkomulag vöktunar á eldisbúnaði með tilliti til hættu á slysasleppingum og viðbrögð rekstraraðila við stroki.
4. Að ástand netpoka verði kannað neðansjávar strax eftir ofsaverður.
5. Að rekstraraðili skili reglulega inn þeim gögnum sem Hafrannsóknastofnun þarf að fá frá fiskeldisfyrirtækjum til að bæta nákvæmni áhættumats erfðablöndunar.

#### Laxalús

Setja skilyrði í rekstrarleyfi um:

6. Að fyrirkomulag vöktunar vegna laxalúsar verði í samræmi við leiðbeiningar um lúsatalningu frá Matvælastofnun.
7. Að tilgreind verði viðbragðsáætlun og mótvægisáðgerðir í samræmi við niðurstöður um smitálag frá eldisfiski hverju sinni og áhættu fyrir villta fiskistofna, s.s. notkun hlífðardúks, sérstaks fóðurs og neyðarslátrun ef ekki tekst að halda lúsasmiti undir viðmiðunarmörkum.
8. Að skylt verði að samræma útsetningu seiða, slátrun og hvíld svæða fyrirtækja í Ísafjarðardjúpi og innfjörðum hans.
9. Að niðurstöður vöktunar verði opinberar.

#### Burðarþol

Setja skilyrði í starfsleyfi um eftirfarandi:

10. Vöktun verði á súrefnisstyrk við botn og styrk næringarefna í sjó og að tilhögun og nákvæmni þeirrar vöktunar sé í samræmi við það sem Hafrannsóknastofnun telur fullnægjandi til að byggja á við endurskoðun burðarþolsmats.
11. Að vöktun á næringarefnum fari fram þegar styrkur þeirra er hvað mestur.
12. Að vöktunaráætlun liggi fyrir áður en leyfi verði veitt.

### Botndýralíf

Setja skilyrði í starfsleyfi um:

13. Skýr viðmið um ástand botndýralífs og að tilgreindar verði mótvægisáðgerðir reynist ástand ekki ásættanlegt.
14. Að ekki sé hægt að hefja eldi á ný fyrr en hafsbotn og botndýralíf á svæðinu hefur náð ásættanlegu ástandi samkvæmt viðmiðum Umhverfisstofnunar. Leiði vöktun í ljós að ástand botns vegna yfirstandandi eldis sé ekki ásættanlegt skal draga úr framleiðslu á viðkomandi svæði eða lengja hvíldartíma.
15. Nákvæmni mælinga.
16. Að rannsókn á botndýralífi á eldissvæðum liggi fyrir við útgáfu starfsleyfis.

Háafell hefur í flestum tilfellum þegar hafið að fylgja framangreindum skilyrðum í sínum rekstri.

## 5. Umhverfisáhrif

### Umhverfisáhrif eftir tegundum

Í flestum tilvikum eru umhverfisáhrifin þau sömu, hvort um sé að ræða frjóan lax, ófrjóan lax eða regnbogasilungseldi í sjókvíum í Ísafjarðardjúpi (tafla 5.1). Áhrifin eru þó meiri fyrir frjóan lax en fyrir ófrjóan lax eða regnbogasilungseldi í tilfelli erfðablöndunar eins og útskýrt er í meðfylgjandi töflu. Sú hætta er alltaf fyrir hendi að erfðablöndun eigi sér stað þegar frjóir laxar sleppa en þegar notaðir eru ófrjóir laxar eða regnbogasilungur er komið í veg fyrir erfðablöndun. Jafnframt er alltaf meiri hætta á að sjúkdómar og laxalús berist frá eldislaxi yfir í villtan lax en í tilfelli regnbogasilungs.

Tafla 5.1. Munur á umhverfisáhrifum við eldi á laxi og regnbogasilungi.

Atriði	Umhverfisáhrif		Athugasemd
	Sömu	Minni	
Samfélagsáhrif			
Lífrænt álag			Sama fóður og fóðurmagn
Rækjuveiðar			
Aðrar veiðar			
Ferðapjónusta			
Laxastofnar			Minni í tilfelli regnbogasilungs
Heilbrigðismál			Minni í tilfelli regnbogasilungs
Laxalús			
Meningarminjar			
Náttúruminjar			
Landslag			

Í matsskýrslu Háafells fyrir laxeldi (fylgiskjal 3) á bls. 16 segir: „Ástæða fyrir því að eldislax er valinn fram yfir regnbogasilungur er að hann hentar betur fyrir þær umhverfisaðstæður sem eru að finna í Ísafjarðardjúpi.“ Í ljósi núverandi áforma er rétt að taka fram að með þessum orðum er vísað til þess að eldislaxinn er almennt talinn þola betur það lága sjávarhitastig sem getur komið í Ísafjarðardjúpi heldur en regnbogasilungurinn. Reynsla Háafells undanfarinna ára sýnir þó viðunandi árangur í regnbogasilungseldi í þessu kalda hitastigi sé rétt staðið að eldinu t.d. með því að hafa ekki of mikinn þéttleika í kvíunum, lágmarkun á öllu áreiti á fiskinn þegar hitastig fer niður fyrir 2 gráður og notkun á sérstöku fóðri sem fiskurinn á auðveldara með að melta í köldum

sjó. Með nýjum lögum um fiskeldi sem kveð á um notkun ófrjós lax, þar sem ekki er heimilt að ala frjóan lax, þykir enn fremur ástæða til þess að hafa möguleika á að nota regnbogasilung í stað ófrjós lax þar sem eldi á ófrjóum laxi er ennþá í þróun og jafnframt er hann viðkvæmur fyrir lágu hitastigi. Í því ljósi telur Háafell mikilvægt að geta valið á milli regnbogasilungs, frjós lax eða ófrjós lax, allt eftir því hvað hentar umhverfisaðstæðum og regluverki hverju sinni.

### **Umhverfisáhrif – fleiri en ein tegund í leyfi**

Háafell hefur nú tvær tegundir í einu og sama leyfinu, regnbogasilung og þorsk (fylgiskjal 1 og 2). Í því tilviki voru báðar tegundirnar metnar samhliða í umhverfismati og í framhaldinu var sótt um leyfi til eldis á þessum tveimur tegundum.

Umhverfismötin á laxi og regnbogasilungi voru aftur á móti tekin í tveimur aðskildum áföngum. Þegar sótt verður um leyfi liggja að baki tvö álit frá Skipulagsstofnun, eitt fyrir regnbogasilung og þorsk og annað fyrir lax.

## **6. Niðurlag**

Eins og hefur verið rakið í erindi þessu eru umhverfisáhrif af eldi á frjóum laxi, ófrjóum laxi og regnbogasilungi mestmegnis þau sömu, að því undanskildu eldi á frjóum laxi getur haft neikvæðari áhrif á laxastofna og heilbrigðismál. Þau tvö umhverfismöt sem Háafell hefur látið vinna vegna eldis í Ísafjarðardjúpi, annarsvegar fyrir eldi á regnbogasilungi og hins vegar á laxi, staðfesta þessa niðurstöðu.

Eina breytingin sem fyrirhuguð er frá fyrirbyggjandi umhverfismati á 6.800 tonna laxeldi er sú að valkvætt verði að nota regnbogasilung ef Háafell kýs svo, til jafns við eldi á frjóum laxi og ófrjóum laxi. Um verður að ræða sömu eldisstaðsetningar, eldisaðferðir, eldisskilyrði og lífmassa. Að mati Háafells muni möguleikinn á að nota regnbogasilung hafa í för með sér sömu eða sambærileg áhrif hvað flesta umhverfisþætti varðar og minni umhverfisáhrif að því er varðar áhrif á villta laxastofna og heilbrigðismál, samanborið við eldi á 6.800 tonnum af laxi. Þar með telur Háafell ljóst að fyrirhuguð breyting á framkvæmd sé bersýnilega ekki líkleg til að hafa í för með sér umtalsverð umhverfisáhrif, sbr. þau viðmið sem tilgreind eru í 2. viðauka laga um mat á umhverfisáhrifum. Því skuli framkvæmdin ekki háð mati á umhverfisáhrifum á grundvelli laga nr. 106/2000.