

Starfsstöð	Heimilisfang	Viðstaddir			
FE-1138	Nesbala 122	Ólöf Stefánsdóttir Gæðastjóri			
Fiskeldi Austfjarða hf. Berufirði	170 Seltjarnarnes	Óskar Ragnarsson Stöðvarstjóri			
Tilfni	Eftirlit framkvæmt	Dagsetning skýrslu	Tímar við úttekt	Viðbótartímar	Yfirvinna
Reglubundin skoðun	13.4.2021	23.4.2021	14,00	0,00	0,00

Skoðuð voru og tekin afstaða til 22 skoðunatriða af 22. Gerðar eru kröfur um úrbætur í 1 skoðunatriði, þar af 0 Alvarleg frávik og 1 Frávik. Nema annað sé tekið fram þá er veittur frestur til næstu reglubundinnar skoðunar samkvæmt áhættumati. Úrbótum skal lokið eins fljótt og auðið er.

Frestur til úrbóta

Næsta reglubundna skoðun

Alvarlegt frávik

Frávik

3.1.3 Eldisbúnaður

Aðrar athugasemdir

Eftirlitið var framkvæmt af undirrituðum.

Rafrænt eftirlit var framkvæmt 13.04.21.

Farið yfir gæðakerfi fiskeldisstöðvarinnar með ábyrgðarmanni.

Sjónrænt eftirlit var framkvæmt 14.04.21.

Farið var út á sjó og aðbúnaður skoðaður á eldissvæðnum Hamraborg 1 og Glímeyri í Berufirði.

Athugasemdir við eftirlit.

Þrif á baujum á eldissvæðinu Hamraborg 1 er ábótavant. Matvælastofnun óskar eftir mynd til staðfestingar á að þrif á baujum hafi verið framkvæmt. Engar aðrar athugasemdir komu fram í eftirlitinu.

Vakin skal athygli á að skv. 1. mgr. 26. gr. stjórnslulaga, er þér heimilt að kæra ákvörðun þessa til atvinnuvega- og nýsköpunarráðuneytisins. Jafnframt skal athygli vakin á 1. mgr. 27. gr. laganna, þar sem segir að stjórnslukæra skuli borin fram innan þriggja mánaða frá því að aðila var tilkynnt um stjórnvaldsákvörðun."

Starfsstöð

Fiskeldi Austfjarða hf. Berufirði
Nesbala 122
170 Seltjarnarnes
Staða: Í gildi
Kennitala: 5204120930

Starfsemi

Frumframleiðsla - þáttur VI - AE - Áframeldi - 1

Tengiliðir

Ólöf Rún Stefánsdóttir	8681643	olof@icefishfarm.com	Gæðastjóri
Fiskeldi Austfjarða hf.	+4795909675	kjartan@icefishfarm.com	Kjartan - Production manager

3 - Byggingar, búnaður og eldissvæði

3.1 - Sjókvíaeldi

3.1.3 Eldisbúnaður

Sett inn: 16.04.2021

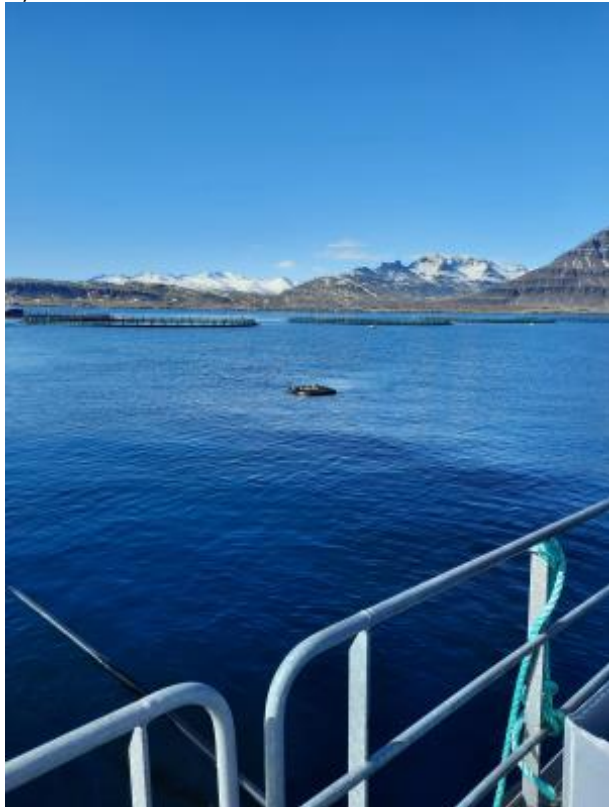
Frávik

Þrif á baujum er ábótavant.

Samkvæmt 34. gr. í reglugerðar 540/2020.

Skal allur búnaður á eldissvæðum vera í áreiðanlegu tæknilegu ástandi.

Mynd 1



Mynd 2

**Eftirfarandi skoðunatriði voru skoðuð og reyndust í lagi**

2.1.1 Rekstrarleyfi	2.1.2 Framleiðsluskýrsla	2.1.3 Stöðvarskírteini sjókvíaeldisstöðva
3.1.1 Bátar og flutningstæki	3.1.2 Velferð fiska	3.1.4 Eftirlit og viðgerðir á netpokun
3.1.5 Eldissvæði	3.1.6 Merkingar sjókvíaeldisstöðva	3.1.7 Framkvæmd flutnings
3.3.1 Viðbragðsáætlun vegna slysasleppinga	3.3.2 Búnaður vegna slysasleppinga	3.3.3 Hámarksfjöldi fiska í sjókví
4.1.1 Dagbókarfærslur	4.1.2 Skráning vegna slátrunar og seiðasölu	5.1.1 Þjálfun starfsfólks
5.1.2 Verklagsreglur sjókvíaeldisstöðva	5.1.3 Viðbragðsáætlanir sjókvíaeldisstöðva	5.1.4 Innra eftirlit sjókvíaeldisstöðva
5.1.5 Innri úttekt - sannprófun sjókvíaeldisstöðva	5.1.6 Gæðahandbók sjókvíaeldisstöðva	6.1.1 Mat á úrbótum

Andri Snær Þorsteinsson
andri.thorsteinsson@mast.is
Sérfræðingur
7790220

Lagagrunnur eftirlits

Eftirlit með fiskeldi er samkvæmt lögum nr. 71/2008 um fiskeldi. Löggjöfin fjallar um eftirlit og leyfisveitingar rekstrarleyfa til fiskeldis. Nánari ákvæði hafa verið sett fram í reglugerð nr.1170/2015 um fiskeldi. Markmið laga um fiskeldi er að skapa skilyrði til uppbyggingar fiskeldis og efla þannig atvinnulíf og byggð í landinu, stuðla að ábyrgu fiskeldi og tryggja verndun villtra nytjastofna. Skal í því skyni leitast við að tryggja gæði framleiðslunnar, koma í veg fyrir hugsanleg spjöll á villtum nytjastofnum og lífríki þeirra og tryggja hagsmuni þeirra sem nýta slíka stofna. Til að ná því markmiði skal tryggt að eldisbúnaður og framkvæmd í sjókvíældi standist ströngustu staðla sem gerðir eru fyrir fiskeldismannvirki í sjó.