

Starfsstöð	Heimilisfang	Viðstaddir			
FE-1137 Arctic Smolt hf.	Norður-Botn 460 Tálknafjörður	Sigurvin Hreiðarsson Stöðvarstjóri Nancy Rut Helgadóttir Yfirmaður Rannsóknna			
Tilfni	Eftirlit framkvæmt	Dagsetning skýrslu	Tímar við úttekt	Viðbótartímar	Yfirvinna
Reglubundin skoðun	17.1.2024	19.1.2024	9,00	0,00	0,00

Skoðuð voru og tekin afstaða til 13 skoðunatriða af 13. Gerðar eru kröfur um úrbætur í 1 skoðunatriði, þar af 1 Alvarleg frávik og 0 Frávik. Nema annað sé tekið fram þá er veittur frestur til næstu reglubundinnar skoðunar samkvæmt áhættumati. Úrbótum skal lokið eins fljótt og auðið er.

Frestur til úrbóta

Næsta reglubundna skoðun

Alvarlegt frávik

Frávik

5.1.6 Innri úttektir - sannprófun (rekstarleyfi > 20.tonn)

Niðurstaða eftirlits

Eftirfylgni skoðun mun fara fram 19/2 2024

Athugið að þessi skýrsla tekur til þeirra atriða sem tekið var eftir þann dag sem eftirlitið fór fram sem og fyrirbyggjandi gagna úr öðru opinberu eftirliti. Í samræmi við 13. gr. stjórnisýslulaga nr. 37/1993 **er þér veittur 14 daga frestur** frá dagsetningu þessarar **skýrslu til að koma á framfæri andmælum við innihald hennar. Andmæli berist skriflega** sem bréf til Matvælastofnunar Austurvegi 64, 800 Selfossi eða með tölvupósti á **mast@mast.is**.

Um gjaldtöku fyrir eftirlit og aðra gjaldskylda starfsemi Matvælastofnunar s.s. útgáfu leyfa, vottorða, skráningar o.fl. fer skv. gjaldskrá nr. 392/2022. Krafa birtist í netbanka og reikningur er birtur á Ísland.is.

Starfsstöð

Arctic Smolt hf.
Norður-Botn
460 Tálknafjörður
Staða: Í gildi
Kennitala: 6002122570

Starfsemi

Frumframleiðsla - þáttur VI - SS - Seiðastöð

Tengiliðir

Steinunn Guðný Einarsdóttir

8694831

sge@afish.is

Gæðastjóri

4 - Byggingar, búnaður og eldissvæði

4.2 - Landeldi

12 og 19.gr. reglugerðar 540/2020 og skilyrði rekstrarleyfis

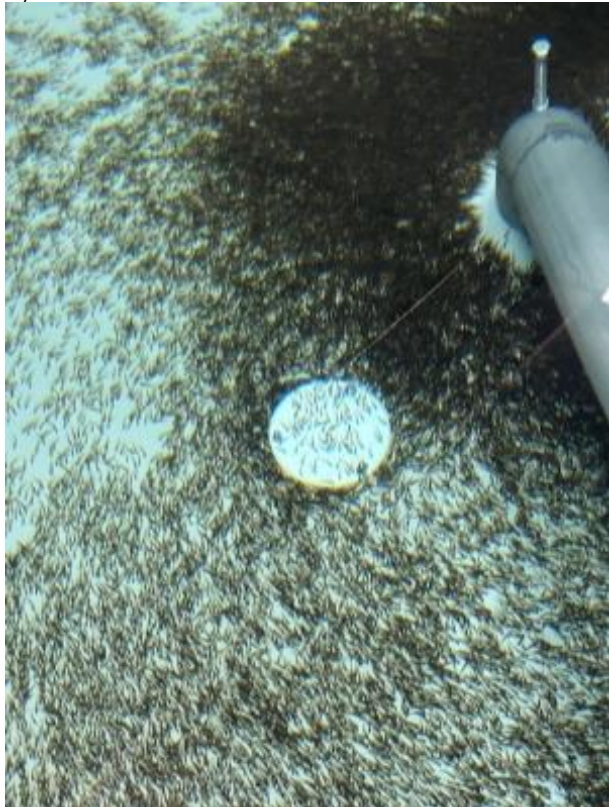
4.2.2 Eldisbúnaður og fiskheldni

Í lagi

Sett inn: 19.01.2024

Ávallt skal gæta þess að lok sem er sýnt á mynd 1 sé þétt passa skal upp á að silicon sem er undir lokinu aflagist ekki þegar verið er að þrifa eða vinna við körin á einhvern hátt þannig að það geti haft áhrif á þéttleika á lokinu.

Mynd 1



Mynd 2





5 - Gæðastjórnun og innra eftirlit

5.1 - Skipulag, verklag, viðbragðsáætlanir og innra eftirlit

47. - 50.gr. og viðauki III. í reglugerð nr. 540/2020

5.1.6 Innri úttektir - sannprófun (rekstarleyfi > 20.tonn)

Sett inn: 18.01.2024

Alvarlegt frávik

Viðauki III í reglugerð nr. 540/2020.

Á bara við ef hámarkslífmassi í rekstrarleyfi er yfir 20 tonnum

Verklag er til staðar sem sýnir að rekstrarleyfishafi rýni reglulega og eigi sjaldnar en árlega, þau kerfi og þær verklagsreglur sem settar eru fram í gæðahandbók fiskeldisstöðvar.

Skipa skal sannprófunarhóp og sá aðili sem framkvæmir sannprófunina skal vera óháður þeim þáttum sem verið er að sannprófa hverju sinni.

Sannprófa skal gæðakerfið í heild sinni að lágmarki einu sinni á ári, alltaf eftir slyssleppingu eða önnur alvarleg óhöpp og þegar verulegar breytingar eiga sér stað á rekstri fiskeldisstöðvarinnar.

Útbúa skal gátlista sem inniheldur öll þau atriði sem þarf að sannprófa. Gátlistinn skal að lágmarki innihalda alla kafla gæðahandbókar þar sem merkt er við hvort viðkomandi atriði eru í lagi eða ekki.

Við sannprófun skal fara yfir allar skráningar á innra eftirliti eldisstöðvarinnar í heild sinni og hafa við viðmiðunar eftirfarandi atriði:

Hvort fyrirbyggjandi ráðstöfunum hafi verið framfylgt varðandi:

**viðhald á eldisstöðinni,
þjálfun starfsmanna,
verklagsreglur.**

Hvort viðbragðsáætlunum hafi verið framfylgt.

Hvort eftirlit og úrbætur hafi verið í samræmi við innra eftirlit eldisstöðvar.
Hvort ástæða sé til að breyta þeim viðmiðunum sem notaðar eru.
Hvort fullnægjandi úrbætur hafi verið gerðar á athugasemdum utanaðkomandi eftirlitsaðila.

Úrbætur og skráning: Niðurstöður sannprófunarinnar skulu skráðar og undirritaðar af forsvarsmanni eldisstöðvarinnar. Tímasett úrbótaáætlun skal gerð fyrir þau atriði sem metið var að þyrftu frekari úrbætur.

Eftirfarandi skoðunatriði voru skoðuð og reyndust í lagi

2.1.1 Rekstrarleyfi	2.1.2 Framleiðsluskýrsla	4.2.1 Yfirlit yfir fiskeldisstöð á landi
4.2.2 Eldisbúnaður og fiskheldni	4.3.1 Viðbragðsáætlun vegna stroks	4.3.2 Búnaður til að endurheimta fisk
5.1.1 Gæðahandbók sjókvíaeldisstöðva	5.1.2 Þjálfun starfsfólks (rekstrarleyfi>20.tonn)	5.1.3 Verklagsreglur (rekstrarleyfi>20.tonn)
5.1.4 Viðbragðsáætlanir (rekstrarleyfi>20.tonn)	5.1.5 Innra eftirlit (rekstrarleyfi>20.tonn)	6.1.1 Mat á úrbótum

Kristján Rafn Guðmundsson
Kristjan.Gudmundsson@mast.is
Sérfræðingur - fiskeldi og matvælaeftirlit
530-4800

Lagagrunnur eftirlits

Eftirlit með fiskeldi er samkvæmt lögum nr. 71/2008 um fiskeldi. Löggjöfin fjallar um eftirlit og leyfisveitingar rekstrarleyfa til fiskeldis. Nánari ákvæði hafa verið sett fram í reglugerð nr. 540/2020 um fiskeldi.

Markmið laga um fiskeldi er að skapa skilyrði til uppbyggingar fiskeldis og efla þannig atvinnulíf og byggð í landinu, stuðla að ábyrgu fiskeldi og tryggja verndun villtra nytjastofna. Skal í því skyni leitast við að tryggja gæði framleiðslunnar, koma í veg fyrir hugsanleg spjöll á villtum nytjastofnum og lífríki þeirra og tryggja hagsmuni þeirra sem nýta slíka stofna. Til að ná því markmiði skal tryggt að eldisbúnaður og framkvæmd í sjókvíældi standist ströngustu staðla sem gerðir eru fyrir fiskeldismannvirki í sjó.

Athugasemdir geta fengið þrenns konar vægi skv. eftirfarandi:

LS = Lagfært á staðnum:

Þegar gerð er athugasemd við starfsemi sem vísar frá ákvæðum laga eða reglugerða, sem hægt er að lagfæra á meðan skoðun fer fram eða tilvikíð það lítilfjórlegt að það verður augljóslega lagfært strax að lokinni skoðun.

F = Frávik:

Þegar gerð er athugasemd við starfsemi sem vísar frá ákvæðum laga eða reglugerða. Skoðunarmaður metur umfang og alvarleika athugasemdar og metur frest til úrbóta út frá gefnum forsendum.

A = Alvarlegt frávik:

Þegar gerð er athugasemd við starfsemi sem vísar alvarlega frá ákvæðum laga, reglugerða, rekstrarleyfis eða þegar augljós hættu á slysasleppingu er fyrir hendi. Úrbótum skal ljúka að hámarki innan 7 virkra daga, en ef athugasemdin gefur tilefni til, er gripið til þvingunarúrræða strax. Athugasemdin krefst að jafnaði skjótrar eftirfylgni.

Eftirfylgni-, þvingunaraðgerðir:

Ef athugasemd sem fékk LS eða sambærileg er aftur til staðar í næstu skoðun, fær athugasemdin dæminguna F. Verklag eftirlitsmanna MAST er sem hér segir, þegar úrbætur eru ekki gerðar innan tilskilinna fresta.

Athugasemd með F dæmingu.

- Heimsókn 1 – reglubundin: Úrbótum skal ljúka fyrir tilskilinn frest sem fram kemur í skoðunarskýrslu. Frestur til úrbóta er að hámarki 3 mánuðir, nema að um verulega umfangsmiklar framkvæmdir sé að ræða.
- Heimsókn 2 – eftirfylgni: Veita má viðbótarfrest til úrbóta til skamms tíma, þó að hámarki 1 mánuð. Skoðunaraðili fær enn dóminn F en jafnframt er dæmt A í skoðunaraðili 6.1. Skoðunarmaður bendir stjórnanda/ábyrgðarmanni á að þvingunarúrræðum verði beitt verði úrbótum ekki sinnt (VII. Kafli - lög nr. 71/2008)
- Heimsókn 3 – eftirfylgni: Skoðunaraðili fær dóminn F en dæmt er A í 6.1. Veittur er frestur lengst til 7 daga, andmælaréttur er veittur á vettvangi. Eftir það fær stjórnslusvið MAST skoðunarskýrsluna og þvingunar-eftriflygniferill (VRF-022) tekur við.

Athugasemd með A-dæmingu.

- Heimsókn 1 – reglubundin: Veittur frestur til úrbóta er lengstur 7 dagar, eða ef við á, fær stjórnslusvið MAST skoðunarskýrsluna og verkferill við beitingu þvingunarúrræða tekur við (VRF-022). Skoðunarmaður bendir stjórnanda/ábyrgðarmanni á að þvingunarúrræðum verði beitt verði úrbótum ekki sinnt (VII. Kafli - lög nr. 71/2008). Andmælaréttur er veittur á vettvangi.
- Heimsókn 2 – eftirfylgni: Skoðunaraðili fær dóminn A og jafnframt er dæmt A í skoðunaraðili 6.1. Stjórnslusvið MAST fær skoðunarskýrsluna og verkferill við beitingu þvingunarúrræða tekur við (VRF-022). Stjórnslusvið MAST fylgir eftir skoðunarskýrslu vegna endurkomu og sem inniheldur dóminn A í 6.1. Stjórnslusviðið stýrir framkvæmd þvingunar. Stjórnanda er kynnt ákvörðun um þvingunaraðgerðir. Mál sem komast á þetta stig fá síðan lögformlega meðhöndlun hjá MAST. [VRF-022]

Þvingunaraðgerðir geta t.d. verið:

- Dagsektir
- Úrbætur á kostnað rekstrarleyfishafa
- Afturköllun rekstrarleyfis