

efnisyfirlit

Inngangur	3
Starfsemi og skipulag	4
<i>Starfsmenn embættis yfirdýralæknis</i>	4
<i>Skipurit</i>	5
<i>Helstu störf og hlutverk</i>	5
<i>Upplýsinga- og útgáfumál</i>	6
<i>Reglugerðir og nefndarstörf</i>	6
<i>Alþjóðasamstarf</i>	8
Matvælaöryggi	9
<i>Eftirlit með sláturhúsum og kjötframleiðslu</i>	9
<i>Eftirlit með mjólkurframleiðslu</i>	13
<i>Námskeið og erlend samskipti</i>	13
Heilbrigði dýra	14
<i>Tilkynningar- og skráningarskyldir sjúkdómar</i>	14
<i>Rannsóknadeild dýrasjúkdóma</i>	15
<i>Viðbragðsáætlanir yfirdýralæknis</i>	16
<i>Skýrslur sérgreinadýralækna</i>	16
<i>Dýralæknir alifuglasjúkdóma</i>	16
<i>Dýralæknir fisksjúkdóma</i>	19
<i>Dýralæknir hrossasjúkdóma</i>	21
<i>Dýralæknir jógursjúkdóma</i>	23
<i>Dýralæknir loðdýrasjúkdóma</i>	25
<i>Dýralæknir svínasjúkdóma</i>	26
Dýravernd	29
Dýralyf	29
Inn- og útflutningur	30
<i>Inn- og útflutningur lifandi dýra</i>	30
<i>Nýjar reglur um innflutning gæludýra og einangrunarstöðvar</i>	31
<i>Ný reglugerð um innflutning búfjárafurða</i>	31
<i>Inn- og útflutningur búfjárafurða</i>	31
<i>Markaðir erlendis</i>	31
Fjármál	33

Útgefandi:

Embætti yfirdýralæknis

Sölvhólgötu 7

150 Reykjavík

Sími 545 9750

Fax 552 1160

Veffang: www.yfirdyralaeknir.is

Umsjón með útgáfu:

Hrund Hólm

Prentun:

Svansprent ehf.

Ársskýrslan er prentuð í 110 eintökum

Heimilt er að birta efni úr ritinu enda skal jafnan getið heimildar

inngangur

Eins og sjá má af ársskýrslu þessari um árið 2002, hefur starfsemi embættisins verið umfangsmikil að venju og vísast þar til skýrslu einstakra dýralækna og annarra samantekta. Alls voru 432 ný mál skráð í skjalaskrá embættisins, sem segir þó ekki alla söguna, þar sem iðulega eru mörg skyld mál skráð sem eitt safnmál. Engin sérstök stórmál komu upp á árinu, sem geta tekið mikinn tíma að leysa úr, samanber hitasóttina í hrossum 1998, salmonellu vandamál á Suðurlandi árið 2000 og umræðuna um kúariðu og gin- og klaufaveiki á árinu 2001. Meiri tími gafst því til að efla innra starf embættisins og má þar helst nefna útgáfu viðbragðsáætlana embættisins og þróun vefsins.

Með útgáfu reglugerðar nr. 427/2002 um einstaklingsmerkingar á dýrum var lagður grunnur að umfangsmiklu verkefni, sem á eftir að verða fyrirferðarmikið hjá embættinu á næstu árum. Mikilvægi reglugerðarinnar fyrir starfsemi embættisins er aðallega tvíþættur. Með því að komið verður á skráningar- og tölvukerfi til að halda utan um öll einstaklingsmerkt dýr, mun embættið fá í hendur tæki til að hafa betra eftirlit með skráningu sjúkdóma og lyfjanotkun og einnig flutningi dýra milli bæja og landssvæða. Einnig er mikilvægt að hægt sé að fylgjast með afdrifum dýra og grípa nógu fljótt inn í þegar um óeðlileg afföll er að ræða. Hinn aðalþátturinn varðar rekjanleika allra dýraafurða og möguleikann á að rekja vandamál til upprunahjarðar eða einstakra dýra eða dýrahópa, t.d. þegar lyfjaleifar finnast við hefðbundið eftirlit búfjárafurða. Rekjanleiki afurða er grunnkrafta í öllu nútíma matvælaeftirliti og því er okkur mikil nauðsyn að koma þessu kerfi á sem allra fyrst og eru starfsmenn embættisins lykilmenn í að vinna að gerð þess í samvinnu við Bændasamtökin og landbúnaðarráðuneytið. Það kemur starfsmönnum til góða að hafa tekið þátt í EUROVET verkefninu á undanförunum árum, sem var styrkt af Evrópusambandinu og lauk á árinu. Þetta verkefni var útfært hér á landi og í Eystrasaltslöndunum og var ætlað sem fyrirmynd að slíku upplýsingakerfi í ESB vegna dýra- og matvælaheilbrigðis.

Í gangi eru sérstakar aðgerðir gegn þremur dýrasjúkdómum. Mikið átak var gert í byrjun ársins í útrýmingu fjárkláða á mið-Norðurlandi, þar sem sprautaðar voru yfir 60.000 kindur í tvígang og útihús úðuð með sérstöku skordýraeitri. Aðgerðin verður endurtekin á árinu 2003 og vonast er til að a.m.k. 150 ára baráttu við þennan sjúkdóm sé að ljúka. Tvö tilfelli af riðu í kindum komu upp á árinu, en aðeins eitt á árinu 2001. Með samhentum átaki yfirvalda og sauðfjárbænda ætti að vera hægt að útrýma þessum yfir hundrað ára gamla vágesti úr landinu á næstu tuttugu árum. Þriðji sjúkdómurinn sem er á útrýmingarlistanum er garnaveiki, sem aðallega finnst í sauðfé og geitum, en getur líka sýkt nautgripi. Veikin hefur verið að stinga sér niður á nokkrum bæjum og getur valdið miklu tjóni ef ekki er rétt staðið að málum. Vinna er í gangi á vegum embættisins við að endurskoða nógildandi reglugerð um garnaveiki, en nær 70 ár eru síðan veikin barst til landsins með innfluttum Karakúl hrútum frá Þýskalandi. Nýlega hafa komið fram upplýsingar um að hugsanlega tengist þessi veiki ákveðnum meltingarfærasjúkdómi í mönnum og því hefur embættið sett sér það markmið að garnaveiki verði útrýmt á næstu tíu árum. Nær 100 sjúkdómar eru á A og B listum Alþjóðadýraheilbrigðismaálfundunarinnar (OIE). Hér á landi finnst enginn A sjúkdómur og bara tveir B sjúkdómar; riða og garnaveiki. Ekkert land í heiminum getur státað af jafngóðri sjúkdómastöðu og Ísland og útrýming þessara sjúkdóma mun gefa okkur yfirburðastöðu.

Ánægjulegt er að rekstur embættisins virðist vera að komast í jafnvægi, þar sem það var rekið innan fjárheimilda á árinu 2001 og allar líkur eru á að svo hafi verið líka á árinu 2002, en Ríkisreikningur liggur enn ekki fyrir. Embættið á þó enn við uppsafnaðan halla frá fyrri árum við að stríða. Það er því ljóst að mikil þörf verður á áframhaldandi þróttmiklu starfi embættisins á næstu árum – dýraeigendum og neytendum til mikilla hagsbóta og öryggis.

Halldór Runólfsson

starfsemi og skipulag

▶ STARFSMENN EMBÆTTIS YFIRDÝRALÆKNIS

Anna Ólöf Haraldsdóttir, héraðsdýralæknir Austur-Húnaþingsumdæmis

Aðalsteinn Sveinsson, eftirlitsdýralæknir

Auður Lilja Arnþórsdóttir, dýralæknir júgursjúkdóma

Ármann Gunnarsson, eftirlitsdýralæknir

Bárður Guðmundsson, héraðsdýralæknir Þingeyjarumdæmi

Björn Steinbjörnsson, héraðsdýralæknir Austurlandsumdæmi nyrðra

Brigitte Brugger, eftirlitsdýralæknir

Egill Gunnlaugsson, héraðsdýralæknir Vestur- Húnaþingsumdæmis

Einar Otti Guðmundsson, eftirlitsdýralæknir

Einar Jörundsson, dýralæknir loðdýrasjúkdóma

Ellen Ruth Ingimundardóttir, eftirlitsdýralæknir

Gísli Jónsson, dýralæknir fisksjúkdóma

Gísli Sverrir Halldórsson, dýralæknir inn- og útflutningseftirlits búfjárafurða

Gunnar Gauti Gunnarsson, héraðsdýralæknir Borgarfjarðar- og Mýraumdæmis

Gunnar Örn Guðmundsson, héraðsdýralæknir Gullbringu- og Kjósarumdæmis

Gunnar Þorkelsson, héraðsdýralæknir Vestur- Skaftafellsumdæmis

Halldór Runólfsson, yfirdýralæknir

Hákon Hansson, héraðsdýralæknir Austurlandsumdæmis syðra

Helga Gunnarsdóttir, eftirlitsdýralæknir

Hjörtur Magnason, héraðsdýralæknir Austurlandsumdæmi nyrðra

Hrund Hólm, dýralæknir á aðalskrifstofu

Hrund Lárusdóttir, eftirlitsdýralæknir

Ingunn Reynisdóttir, eftirlitsdýralæknir

Ivan Radic, eftirlitsdýralæknir

Jarle Reiersen, dýralæknir alifuglasjúkdóma

Katrín Andrésdóttir, héraðsdýralæknir Suðurlandsumdæmis

Kjartan Hreinsson, héraðsdýralæknir Austur-Skaftafellsumdæmis

Konráð Konráðsson, dýralæknir svínasjúkdóma

Kristín Björg Guðmundsdóttir, dýralæknir á Rannsóknadeild dýrasjúkdóma

Margrét Jónsdóttir, aðstoðarmaður á Rannsóknadeild dýrasjúkdóma

Ólafur Valsson, héraðsdýralæknir Skagafjarðar- og Eyjafjarðarumdæmis

Ómar Runólfsson, aðstoðarmaður á Rannsóknadeild dýrasjúkdóma

Rúnar Gíslason, héraðsdýralæknir Snæfellsnesumdæmis

Sigríður Björnsdóttir, dýralæknir hrossasjúkdóma

Sigríður Poulsen, aðstoðarmaður á Rannsóknadeild dýrasjúkdóma

Sigríður Inga Sigurjónsdóttir, héraðsdýralæknir Vestfjarðaumdæmis

Sigurbjörg Ó. Bergsdóttir, héraðsdýralæknir Dalaumdæmis

Sigurður Örn Hansson, aðstoðaryfirdýralæknir, dýralæknir heilbrigðiseftirlits sláturdýra og sláturafurða

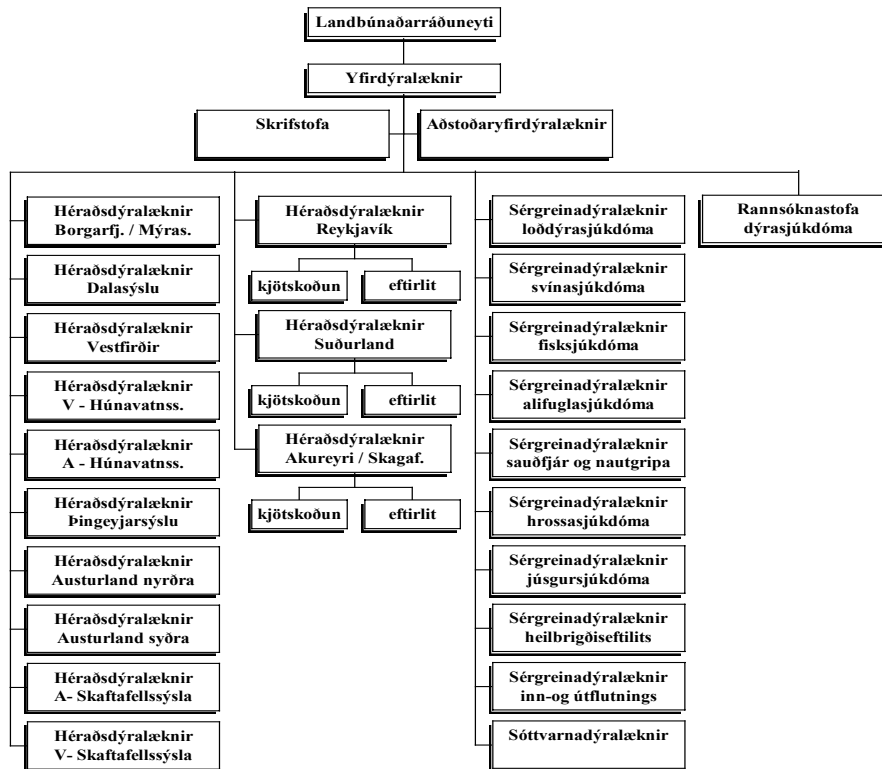
Sigurður Sigurðarson, dýralæknir sauðfjár- og nautgripasjúkdóma

Svafa Sigurðardóttir, eftirlitsdýralæknir

Sverrir Þ. Sverrisson, framkvæmdastjóri

Vígnir Sigurólason, héraðsdýralæknir Þingeyjarumdæmi

► SKIPURIT



► HELSTU STÖRF OG HLUTVERK

Héraðsdýralæknar

Á árinu 2002 voru 16 af 17 stöðum héraðsdýralækna setnar í öllum umdæmum landsins. Héraðsdýralæknar annast hver í sínu umdæmi allt opinbert eftirlit á vegum embættis yfirdýralæknis sem kveðið er á um í reglum og lögum hverju sinni. Héraðsdýralæknar annast einnig alla almenna dýralæknisþjónustu í sínu umdæmi. Héraðsdýralæknar Gullbringu- og Kjósarumdæmis, Skagafjarðar- og Eyjafjarðarumdæmis og Suðurlandsumdæmis annast eingöngu opinbert eftirlit á vegum embættis yfirdýralæknis.

Sérgreinadýralæknar og sóttvarnadýralæknir

Sérgreinadýralæknar annast hver á sínu sviði forvarnir og fræðslustarf með það meginmarkmið að vinna að bættu heilbrigði búfjár og sjúkdómavörnum á sínu fagsviði. Á árinu störfuðu 9 sérgreinadýralæknar hver á sínu sérsviði. Þeir eru dýralæknir alifuglasjúkdóma, fisksjúkdóma, heilbrigðiseftirlits sláturdýra og sláturafurða, inn- og útflutningseftirlits búfjárafurða, hrossasjúkdóma, júgsursjúkdóma, loðýrasjúkdóma, svínasjúkdóma og nautgripa- og sauðfjárjúkdóma. Starfi sóttvarnadýralæknis var sinnt með samningi við Dýralæknaþjónustu Eyjafjarðar.

Rannsóknadeild dýrasjúkdóma

Við Rannsóknadeild dýrasjúkdóma störfuðu á árinu 4 starfsmenn auk forstöðumanns sem jafnframt gegnir starfi dýralæknis nautgripa- og sauðfjárjúkdóma. Rannsóknadeild dýrasjúkdóma annast greiningar, rannsóknir og skráningu á dýrasjúkdómum í landinu.

Aðalskrifstofa

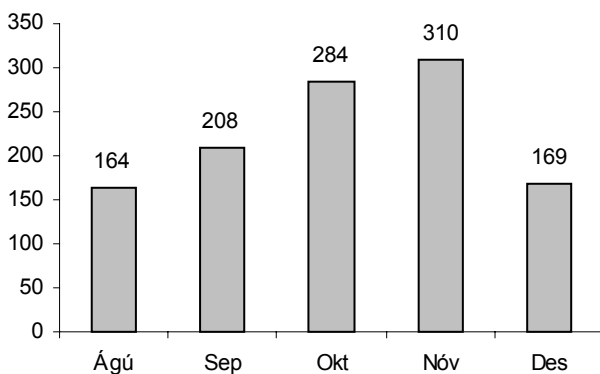
Á aðalskrifstofu embættisins störfuðu á árinu 5 starfsmenn auk starfa símvarða og ritara sem starfa sameiginlega fyrir embættið og landbúnaðarráðuneytið. Helstu störf sem sinnt eru af aðalskrifstofu eru stjórnunar og rekstrarumsjón embættisins. Störfum dýralækna heilbrigðiseftirlits sláturdýra og sláturafurða og dýralæknis inn- og útflutningseftirlits búfjárafurða er sinnt á aðalskrifstofu.

► UPPLÝSINGA- OG ÚTGÁFUMÁL

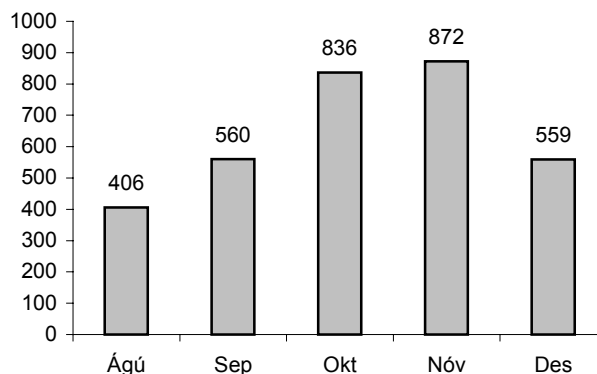
www.yfirdýralæknir.is

Í lok árs 2001 hófst undirbúningsvinna fyrir vef embættisins en það var ljóst að mikil þörf var á miðli þar sem hægt er að nálgast aðgengilegar upplýsingar. Í byrjun maí 2002 var vefurinn www.yfirdýralæknir.is opnaður ásamt enskri útgáfu á www.cvo.is og er Hrund Hólm dýralæknir vefstjóri. Á vefnum er að finna upplýsingar um starfsmenn og starfsemi embættisins í mismunandi málaflokkum auk laga og reglugerða sem tengjast embættinu. Tilkynningar og fréttir frá embættinu eru reglulega birtar á vefnum. Í ágúst hófust mælingar á notkun vefsins. Um er að ræða hugbúnað sem er sérhannaður til þess að mæla og skrásetja notkun á vefsetrum og gefur upplýsingar um hve margir heimsækja vefinn, hvaða síður þeir lesa og hvaðan þeir koma (þ.e. rótarlén) svo nokkuð sé nefnt. Hér að neðan má sjá töflur sem sýna fjölda gesta og fjölda innlita á mánuði. Hver gestur (þ.e. hver tölva) er talinn aðeins einu sinni en innlit er fjöldi heimsóknna á vefinn, þ.e. mæling hefst þegar nýr gestur fer inn á vefinn og lýkur 60 mínútum seinna. Komi sami gesturinn aftur inn áður en klukkustund er liðin er aðeins um eitt innlit að ræða en komi gesturinn inn eftir að klukkustund er liðin telst það sem nýtt innlit. Allra vinsælustu síðurnar hafa verið *Lög og reglur*, *Fróðleikur*, *Embættið* (eyðublöðin) og netfangaskráin.

Fjöldi gesta á mánuði á vef yfirdýralæknis ágúst til desember 2002



Fjöldi innlita á vef yfirdýralæknis ágúst til desember 2002



► REGLUGERÐIR OG NEFNDARSTÖRF

Yfirdýralæknir er stjórnvöldum til ráðgjafar um allt er varðar heilbrigðismál dýra og hollustuhætti við framleiðslu búfjárafurða. Þessu starfi sinnir embætti yfirdýralæknis á fleiri en einn máta svo sem, með tillögum yfirdýralæknis til stjórnvalda, þátttöku starfsmanna í vinnu við endurskoðun eða nýsmíði reglugerða, auglýsingum um reglur og fundum með stjórnvöldum jafnt formlegum sem óformlegum. Jafnframt situr yfirdýralæknir í fjölmörgum nefndum og ráðum sem starfa fyrir stjórnvöld og er þær helstu tilgreindar hér að neðan.

Yfirdýralæknir á sæti í eftirfarandi nefndum

- ◆ Lyfjanefnd
- ◆ Fisksjúkdómanefnd
- ◆ Tilraunadýranefnd
- ◆ Matvælaráð
- ◆ Stjórnskipuð samstarfsnefnd um sóttvarnir
- ◆ Nefnd um vöktun sýklalyfjaónæmis í mönnum, dýrum og umhverfi
- ◆ Vinnuhópur um flutning Tilraunastöðvarinnar á Keldum
- ◆ Útflutnings- og markaðsnefnd hrossa
- ◆ Nefnd á vegum EFTA –Veterinary Working Group

Aðstoðaryfirdýralæknir á sæti í eftirfarandi nefndum

- ◆ Lyfjanefnd
- ◆ Stjórnskipuð samstarfsnefnd um sóttvarnir
- ◆ Matvælaráð

Starfsmenn yfirdýralæknis tóku þátt í nefndarstörfum og vinnu við endurskoðun og nýsmíði reglugerða eins og hér segir

- ◆ Fisksjúkdómanefnd; Gísli Jónsson
- ◆ Tilraunadýranefnd; Sigríður Björnsdóttir
- ◆ Starfshópur um áhættugreiningu vegna innflutnings á gæludýrum til Íslands með tilliti til sjúkdómavarna; Auður Lilja Arnþórsdóttir, Gísli Sverrir Halldórsson
- ◆ Verkefnisstjórn rannsóknar á sumarexemi; Sigríður Björnsdóttir

Reglugerð um...

- ◆ aðbúnað alifugla; Halldór Runólfsson, Jarle Reiersen
- ◆ aðbúnað og heilbrigðiseftirlit á svínabúum; Konráð Konráðsson
- ◆ aðbúnað nautgripa; Katrín Andrésdóttir
- ◆ búfjársæðingar og flutninga fósturvísa; Konráð Konráðsson
- ◆ eftirlit með fóðri; Jarle Reiersen, Konráð Konráðsson
- ◆ merkingar búfjár; Auður Arnþórsdóttir, Gísli Sverrir Halldórsson
- ◆ mjólk og mjólkurvörur; Ólafur Valsson
- ◆ heilbrigðisskoðun, Sigurður Örn Hansson
- ◆ innflutning loðdýra; Einar Jörundsson
- ◆ meðferð og nýtingu sláturafurða og dýraúrgangs, Sigurður Örn Hansson, Sigurður Sigurðarson, Eggert Gunnarsson
- ◆ tilraunadýr; Gísli Jónsson, Halldór Runólfsson, Sigríður Björnsdóttir
- ◆ útbúnað sláturhúsa, Sigurður Örn Hansson
- ◆ útflutning hrossa, Gísli Sverrir Halldórsson, Gunnar Örn Guðmundsson, Sigríður Björnsdóttir,
- ◆ útrýmingu fjárkláða í Húnavatns- og Skagafjarðarsýslum; Halldór Runólfsson og Sigurður Sigurðarson
- ◆ skilyrði á sviði dýraheilbrigðis vegna inn- og útflutnings fiskeldisdýra, afurða þeirra og flutningstækja; Gísli Jónsson
- ◆ slátrun alifugla; Halldór Runólfsson, Jarle Reiersen
- ◆ slátrun, mat og meðferð sláturafurða, Sigurður Örn Hansson og fl.
- ◆ sýnatöku í sláturhúsum vegna salmonellurannsóknar; Eggert Gunnarsson, Sigurður Örn Hansson
- ◆ varnir gegn því að dýrasjúkdómar og sýktar afurðir berist til landsins með innfluttum vörum; Gísli Sverrir Halldórsson, Halldór Runólfsson

▶ ALÞJÓÐASAMSTARF

Samstarf og samskipti við yfirdýralæknisembætti annarra landa, alþjóðastofnanir, nefndir og ráð, er stór þáttur í starfsemi embættis yfirdýralæknis. Einkum er um að ræða eftirfarandi stofnanir og ráð:

- ◆ Alþjóðadýraheilbrigðisstofnunin (OIE)
- ◆ Alþjóðaviðskiptastofnunin (WTO)
- ◆ Evrópska lyfjastofnunin (EMA)
- ◆ Alþjóðastaðlaráðið (Codex alimentarius)
- ◆ Evrópuráð vegna dýraverndarmála
- ◆ Norrænt geislavarnasamstarf
- ◆ Norræna ráðherranefndin

matvælaöryggi

Stór þáttur í starfsemi embættis yfirdýralæknis er að tryggja sem kostur er að einungis öruggar búfjárafurðir fari á markað og til neytenda. Embættið annast eftirlit bæði á frumframleiðslustöðum og í vinnslustöðvum fyrir innlandan og erlendan markað. Starfi dýralæknis heilbrigðiseftirlits sláturdýra og sláturafurða gegnir Sigurður Örn Hansson sem einnig er aðstoðaryfirdýralæknir.

► EFTIRLIT MEÐ SLÁTURHÚSUM OG KJÖTFRAMLEIÐSLU

Talsverðar breytingar urðu á rekstri margra sláturhúsa á árinu. Í Borgarnesi hætti Kaupfélag Borgfirðinga rekstri sauðfjársláturhússins þar og Norðlenska hætti rekstri stórgripasláturhúss og kjötvinnslu og tók Brákarsund ehf. við rekstrinum. Sláturfélag Austurlands tók við rekstri sláturhúsanna á Fossvöllum, Egilsstöðum og Breiðdalsvík af Kaupfélagi Héraðsbúa. Á Hellu hætti Samefli ehf. rekstri alifuglasláturhúss og kjötvinnslu en Reykjagarður hf. byggði þar nýtt alifuglasláturhús samtengt því gamla, sem var endurskipulagt sem kjötvinnsla. Sjá töflu yfir sláturhús, kjötvinnslur og frystigeymslur í sláturhúsum á Íslandi 2002 á síðu 10.

Útflutningsleyfi

Sláturhús Kaupfélags Skagfirðinga, Sauðárkróki, fékk útflutningsleyfi fyrir kindakjöt á Evrópusambandsmarkað og stórgripasláturhús Kaupfélags V-Húnvetninga á Hvammstanga fékk útflutningsleyfi fyrir nautgripakjöt til Evrópusambandsins. Sláturfélag Suðurlands Selfossi fékk útflutningsleyfi á Evrópusambandsmarkað fyrir innfli úr sauðfé.

Eftirlit með sláturhúsum

Héraðsdýralæknar annast árlegt eftirlit með sláturhúsum en dýralæknir heilbrigðiseftirlits sláturdýra og sláturafurða skoðaði í tvígang sláturhús með útflutningsleyfi á Bandaríkja- og Evrópusambandsmarkað.

Landbúnaðarráðuneytið ákvað að beiðni embættis yfirdýralæknis að endurnýja löggildingu á sláturhúsum þar sem nýir rekstraraðilar hafa tekið við rekstri sláturhúsa eða þau skipt um eigendur. Áður en löggilding var endurnýjuð gerðu héraðsdýralæknar og /eða dýralæknir heilbrigðiseftirlits með sláturdýrum og sláturafurðum úttekt á húsunum.

Í kjölfar skoðunar voru oftast gerðar kröfur um úrbætur vegna ágalla á byggingum, búnaði eða innra eftirliti. Þegar gera þurfti umtalsverðar endurbætur var sláturleyfishafanum settur tímafrestur til að ljúka endurbótum eða kynna tímasetta framkvæmdaáætlun fyrir embættinu. Væri endurbótum ekki lokið á tilskildum tíma og um að ræða alvarlega ágalla lagði embætti til við landbúnaðarráðuneytið að löggilding væri felld niður.

Tólf sláturleyfishafar sóttu á árinu um endurnýjun á löggildingu á alls 15 sláturhúsum. Löggilding var endurnýjuð á tíu sláturhúsum en öðrum sláturleyfishöfum var veittur tímabundinn frestur til að ljúka endurbótum eða útbúa áætlun um endurbætur. Löggilding var felld niður tímabundið á tveimur stórgripasláturhúsum.

Sláturhús / kjötvinnslur / frystigeymslur 2002

Nr.	LEYFISHAFI	STAÐUR	STARFSEMI	DÝRATEGUNDIR	ÚTFLUTNINGSLEYFI*		
					JAP	ESB	USA
2	Brákarsund ¹⁾	Borgarnesi	SL, KV, FG	H, N, SA, SV	H, N, SA, SV		
4	Ferskar kjötvörur	Kjalarnesi	SL	SV	SV		
8	B. Jensen	Akureyri	SL, KV	H, N, SV			
9	Síld og fiskur	Minni-Vatnsleysu	SL	SV			
11	Ferskar afurðir	Búðardal	SL, FG, KV	SA	SA		
22	Kaupfélag V-Húnvetninga	Hvammstanga	SL, FG, KP	H, N, SA, SV	H, N, SA, SV	H, N, SA	SA
23	Sölufélag A-Húnvetninga	Blönduósi	SL, FG, KP, KV	H, N, SA, SV	H, N, SA, SV	H, SA	SA
24	Sláturfélag Suðurlands	Kirkjubæjarklaustri	SL, FG	SA	SA		
29	Norðlenska	Akureyri	SL, FG	H, N, SV	H, N, SV		
31	Norðlenska	Húsavík	SL, KV, FG, KP	SA	SA	SA	SA
32	Fjallalamb	Kópaskeri	SL, FG, KV	SA	SA		
33	Sláturfélag Vopnfirðinga	Vopnafirði	SL, FG	H, N, SA	SA		
35	Sláturfélag Austurlands ²⁾	Egilsstöðum	SL, KV	H, N, SV			
38	Sláturfélag Austurlands ²⁾	Breiðdalsvík	SL	SA	SA		
40	Búi ³⁾	Höfn	SL, FG, KP	H, N, SA, SV	SA	SA	
47	Kaupfélag Króksfjarðar	Króksfjarðarnesi	SL, FG	H, N, SA, SV	SA		
50	Kaupfélag Skagfirðinga	Sauðárkróki	SL, FG, KP, KV	H, N, SA, SV	H, N, SA, SV	SA	
51	Sláturfélag Suðurlands	Laxá	SL	SA	SA		
54	Kaupfélag Bitrufjarðar	Óspakseyri	SL	SA	SA		
61	Sláturfélag Austurlands ²⁾	Fossvöllum	SL, FG	SA	SA		
67	Sláturhúsið	Hellu	SL	H, K, N, SV			
68	Ferskar afurðir ⁴⁾	Hvammstanga	SL, FG	H, N, SA			
81	Sláturfélag Suðurlands	Selfossi	SL, FG, KP, KV	H, N, SA, SV	H, N, SA, SV	H, SA	SA
100	Sláturfélag Suðurlands	Hvolsvelli	FG, KV	H, N, SA, SV	H, N, SA, SV		
120	Kjarnafæði	Svalbarðseyri	FG, KV	H, N, SA, SV	H, N, SA, SV		
200	Ísfugl	Mosfellsbæ	SL, KV, FG	AL			
201	Fossgerði	Egilsstöðum	SL, KV, FG	AL			
205	Reykjagarður ⁵⁾	Hellu	SL, KV, FG	AL			
210	Ferskir kjúklingar	Mosfellsbæ	SL, KV, FG	AL			
215	Íslandsfugl	Dalvík	SL, KV, FG	AL			
220	Eimskip	Hafnarfirði	FG	H, N, SA, SV		H, N, SA	
221	Kuldaboli	Þorlákshöfn	FG, KP	H, N, SA, SV		H, N, SA	

1) Brákarsund tók við rekstri sláturhúss og kjötvinnslu á árinu

2) Sláturfélag Austurlands tók við rekstri Kaupfélags Héraðsbúa á Egilsstöðum, Breiðdalsvík og Fossvöllum

3) Búi hét áður Búbót

4) Innyflum og hausum hent

5) Reykjagarður tók við rekstrinum af Samefli á Hellu

STARFSEMI

SL Sláturhús
 FG Frystigeymsla
 KV Kjötvinnsla
 KP Kjötpökkun

DÝRATEGUNDIR

A Alifuglar N Nautgripir
 H Hross SA Sauðfé
 K Kanínur SV Svín

ÚTFLUTNINGSLEYFI

ESB Útflutningsleyfi til ESB
 USA Útflutningsleyfi til USA
 JAP Útflutningsleyfi til Japan

*Útflutningsleyfi gildir fyrir þá dýrateg. sem skráð er í viðkomandi dálk

Erlendar eftirlitsheimsóknir

Enginn eftirlitsmaður kom frá ESB á árinu, en embætti yfirdýralæknis hafði frumkvæði að því að fá Ólaf Oddgeirsson dýralækni til að gera úttekt á ESB viðurkenndum sláturhúsum með tilliti til reglna Evrópusambandsins.

Eftirlitsmaður frá eftirlitsdeild landbúnaðarráðuneytis Bandaríkjanna dvaldi hér á landi dagana 9. - 20. september. Hann skoðaði sláturhús sem hafa útflutningsleyfi á Bandaríkjamarkað og heimsótti einnig rannsóknarstofur á Keldum, Rannsóknastofnun fiskiðnaðarins og Sýni ehf. Líkt og undanfarin ár komu í ljós nokkur atriði sem bæta þurfti í sláturhúsunum en engar stórvægilegar aðfinnslur voru gerðar. Vegna athugasemdar sem bandaríski eftirlitsmaðurinn gerði haustið 2001, sótti embættið um viðurkenningu til eftirlitsdeildar bandaríska landbúnaðarráðuneytisins á framkvæmd heilbrigðisskoðunar á lambahausum hér á landi. Bráðabirgðaniðurstaða var sú, að málið yrði látið kyrrt liggja við eftirlitsskoðunina haustið 2002, en að embættið skilaði ítarlegri greinargerð um málið fyrir sláturtíð haustið 2003.

Heilbrigðisskoðun sláturafurða

Kjötskoðunarlæknar skoða allar sláturafurðir og dæma þær í heilbrigðisflokkum skv. reglugerð nr. 168/1970 til að tryggja svo sem kostur er að einungis öruggar afurðir fari á markað. Algengastu ágallar á sláturafurðum við heilbrigðisskoðun eru óhreinindi úr slátrun, lungna- og brjósthimnubólga og liðabólgur. Afurðir sem einungis mega fara á markað eftir hitameðhöndlun eru stimplaðar með heilbrigðisstimpli tvö (2).

Sýnatökur í sláturhúsum

Reglulega eru tekin sýni af sláturdýrum vegna eftirlits með aðskotaefnum og örverum. Sjá töflur á síðu 12.

- ◆ **Aðskotaefnaeftirlit** - Leitað var að sömu efnum og efnasamböndum og árið 2001, sjá töflu síðu 12. Alls voru gerðar mælingar á 779 sýnum vegna sláturafurða, 326 mjólkursýnum og 65 sýnum af eldisfiski. Sýklalyf mældist í einu sýni úr sauðfé í meira magni en leyfilegt er. Sýni var sent til staðfestingar og magngreiningar erlendis og reyndist vera meira en 1600 µg/kg dihydrostreptomycin í sýninu en leyfilegt hámark er 1000 µg/kg. Öll önnur sýni voru ýmist undir greiningamörkum eða langt undir leyfilegum mörkum.
- ◆ **Tríkínurannsóknir** - Tekin voru trikínusýni af öllum hrossum sem slátrað var vegna útflutnings á Evrópusambandsmarkað, alls 94 sýni. Trikínur greindust ekki í neinu sýnanna enda hafa þær aldrei greinst í íslenskum dýrum.
- ◆ **Tegundagreining** – til að tegundargreina kjöt voru tekin sýni í þeim sláturhúsum sem hafa útflutningsleyfi á Bandaríkjamarkað. Sýnin eru greind á Keldum á sama hátt og undanfarin ár, þ.e. með ELISU aðferð
- ◆ **Salmonella**
 - **Hross** - Salmonella ræktaðist tvisvar sinnum úr vöndlasýnum sem tekin voru við hrossaslátrun. Í fyrra skiptið tókst ekki að taka saursýni á þeim búum sem hrossin komu frá vegna þess að hrossin höfðu dreifst á sumarreit. Ekki þótti ástæða til að taka sýnin um haustið. Í seinna sinnið voru tekin saursýni úr öllum hrossum á þeim búum sem sláturhrossin komu frá og ræktaðist ekki salmonella úr neinu þeirra.
 - **Sauðfé** - Enn á ný sendi embætti yfirdýralæknis fyrir mæli um sviðaverkun til héraðsdýralækna og sláturleyfishafa í upphafi sauðfjársláturtíðar þeim tilgangi að auka hreinlæti við sviðavinnslu og minnka líkur á salmonellumengun. Þetta var ítrekun á þeim fyrir mælum sem send voru til sláturleyfishafa og dýralækna 1996 og 2000 um meðferð á sviðum. Ekki fannst salmonella í sviðahausum árið 2002. Sjá nánar um salmonellu í sauðfé í kaflanum u heilbrigði dýra á síðu 14.
 - Sjá nánar um salmonellu í öðrum dýrategundum í skýrslum sérgreinadýralækna.
- ◆ **Kampylóbakter** – sjá skýrslu dýralæknis alifuglasjúkdóma á síðu 16.

Aðskotaefnamælingar 2002

	Sauðfé	Naut	Hross	Svín	Kjúklíngar	Mjólk	Eldisfiskur	Vefur/matrix	Rannsóknarstofa
A									
Stilbenes	11	9	4	2				þvag	EELA
Thyrostats	11	9	4	2				þvag	EELA
Steroids:				0					
Oestradiol		4						plasma	EELA
Trenbolone	11	5	4	2				þvag	EELA
Zeranol	11	6	4	2				þvag	EELA
Beta-agonists	5	5	4	2				þvag/plasma	EELA
IV Chloramphenicol	6	5		2				vöðvi	EELA
A alls:	55	43	20	12					
B₁									
Antibact.	155	125	51	67		206		nýra/mjólk	KELDUR
Tetracycline	5	4						lifur	EELA
Sulfa	5	5						vöðvi	EELA
Hníslasóttarlyf					10			vöðvi	OSLO
Oxolinic acid						40		vöðvi	EELA
Sulfadiazine/trimethoprin						25		vöðvi	EELA
B₁ alls:	165	134	51	67	10				
B₂									
Ivermectin	33	5	10	6				lifur	EELA
Benzimidazol	33	5	8	10				lifur	OSLO
Xylazine (NSAID)		5						nýra	EELA
B₂ alls:	66	15	18	16					
B₃									
Klórcolefnissambönd	5	2	5	2		16		fita	EELA
Fosfórsambönd	5	2		2				fita	EELA
Mycotoxin						20		mjólk	EELA
Þungmálmar:									
Pb	5	5	10	5	0	30		lifur/mjólk	RF
Cd	5	5	10	5	0	30		lifur/mjólk	RF
Hg	5	5	10	5	0	30		lifur/mjólk	RF
As	0	0	4	5	0	30		vöðvi/mjólk	RF
B₃ alls:	25	19	39	24	0	120			
Samtals:	311	211	128	119	10	326	65	Alls	1170

EELA =
Rannsóknarstofnun matvæla
og dýrasjúkdóma í Helsinki,
Finlandi

KELDUR = Tilraunastöð
Háskóla Íslands í meinafræði
að Keldum

OSLO =
Dýralæknaháskólinn í Ósló,
Noregi

RF = Rannsóknarstofnun
fiskiðnaðarins

Sýni vegna eftirlits yfirdýralæknis sem rannsökuð voru á Keldum 2002¹⁾

Tegund sýna	Ástæða sýnatöku	Fjöldi
Pindarsýni úr hrossum	Tríkínuleit	94
Vöðvasýni	Tegundargreining	5
Mjólkursýni	Sýklalyfjaleit	206
Nýrnasýni úr hrossum	Sýklalyfjaleit	51
Nýrnasýni úr nautgripum	Sýklalyfjaleit	125
Nýrnasýni úr lömbum	Sýklalyfjaleit	155
Nýrnasýni úr svínum	Sýklalyfjaleit	67
Vöndlasýni (hross/svín)	Salmonelluleit	205
	Alls	908

1) Sýnatökur vegna salmonellueftirlits - sjá skýrslur dýralækna svína- og alifuglasjúkdóma

► EFTIRLIT MEÐ MJÓLKURFRAMLEIÐSLU

Yfirdýralæknir hefur samkvæmt lögum nr. 66/1998 um dýralækna og heilbrigðisþjónustu við dýr yfirumsjón með heilbrigðiseftirliti við framleiðslu mjólkur. Héraðsdýralæknar hafa árlegt eftirlit með búum þar sem framleidd er mjólk til sölu og veita mjólkursöluleyfi. Dýralæknir jógursjúkdóma gerir sýnatökuáætlun vegna aðskotaefna- og lyfjaleifaeftirlits og heilbrigðiseftirlit sveitarfélaga annast sýnatökurnar í mjólkurstöðvum.

Yfirdýralæknir hefur yfirumsjón vegna útflutnings búfjárafurða og þar með eftirliti á mjólkurbúum sem hafa útflutningsleyfi. Hollustuvernd ríkisins og heilbrigðiseftirlit sveitarfélaga hafa þar að auki árlegt eftirlit með búunum. Veiting útflutningsleyfa fyrir mjólkurstöðvar fer fram með svipuðum hætti og fyrir sláturhús. Mjólkurstöðvarnar á Akureyri, Búðardal og Selfossi hafa leyfi til að senda mjólkurafurðir til Evrópusambandslanda. Mjólkursamsalan sótti um útflutningsleyfi en afgreiðslu umsóknarinnar var ekki lokið á árinu.

► NÁMSKEIÐ OG ERLEND SAMSKIPTI

Embætti yfirdýralæknis hélt námskeið fyrir aðstoðarfólk við heilbrigðissskoðun í sauðfjárslátrun í sláturhúsinu á Blönduósi í september. Dýralæknarnir Sigurður Örn Hansson, Sigurður Sigurðarson og Anna Ólög Haraldsdóttir kenndu á námskeiðinu.

Dýralæknir heilbrigðiseftirlits sláturdýra og sláturafurða tók þátt í „Codex alimentarius“ fundi um endurskoðun á reglum um heilbrigðiseftirlit með sláturdýrum og sláturafurðum. Fundurinn var haldinn í Wellington í Nýja-Sjálandi í febrúar 2002. Framkvæmdanefnd búvörusamninga veitti styrk til ferðarinnar. Yfirdýralæknir sótti fund í Uppsölum í Svíþjóð þar som norrænir eftirlitsaðilar með mjólkurstöðvum báru saman reynslu sína af eftirliti Evrópusambandsins og Eftirlitsstofnun EFTA.

heilbrigði dýra

► TILKYNNINGAR- OG SKRÁNINGARSKYLDIR DÝRASJÚKDÓMAR

Héraðsdýralæknar halda yfirlit yfir klínískar greiningar á tilkynningar- og skráningarskyldum dýrasjúkdómum sem gerðar eru í þeirra héruðum. Yfirlitið byggist á þeirra eigin greiningum þar sem það á við og greiningum sjálfstætt starfandi dýralækna. Í töflunni hér að neðan má sjá samtölur héraðsdýralækna yfir landið allt annars vegar, og hins vegar niðurstöður greininga Rannsóknadeildar dýrasjúkdóma á Keldum, sem byggjast á innsendum sýnum frá dýralæknum og sláturhúsum. Þar sem plús (+) er við fjölda tilfella hafa héraðsdýralæknar staðfest að sjúkdómurinn hafi komið upp en vita ekki um hve mörg tilfelli var að ræða á árinu. Umfjöllun um sjúkdómum er fengin úr skýrslu Sigurðar Sigurðarsonar, dýralæknis sauðfjár- og nautgripasjúkdóma.

Riðuveiki fannst á tveimur bæjum á árinu. Bæði tilfellin voru í Austur-Húnavatnssýslu og á báðum bæjunum hafði riða fundist áður. Á fyrri bænum fannst veikin í janúar og það var rúningsmaður sem áttaði sig á hvað var þar á ferðinni en tvær kindur voru veikar með lömunareinkennum. Í seinna tilfellinu virðist veikin hafa dulist um nokkurt skeið og kann það að hafa leitt til smitdreifingar sem gæti komið fram í grennd við bæinn á næstu árum.

Garnaveiki hefur sótt á sums staðar þar sem bólusetning hefur verið ófullnægjandi. Veikin hefur verið til staðar í Árnessýslu, bæði í lágsveitum og uppsveitum, í Kjós, í uppsveitum Borgarfjarðar og á Mýrum, í V- og A-Húnavatnssýslu, S-Þingeyjarsýslu og A-Skaftafells-sýslu. Embætti yfirdýralæknis áformar að leggja til atlögu við garnaveikina og útrýma henni á næstu 10 árum.

Salmonellusýking (*S. typhimurium*) kom upp í sauðfé á einum bæ í Skagafirði. Áður hafa hross og nautgripir veikst hér á landi en ekki sauðfé. Sýkillinn hafði magnast í skurðvatni sem ausið var upp fyrir féð. Einungis fullorðið fé drakk skurðvatnið enda veiktust lengi vel ekki lömbin sem fengu móðurmjólkina. Talsverðum hluta fjárins var eytt og einnig fé á grannbæ. Talið er mögulegt að ófullkomið frárennsli frá sveitabæjum hafi valdið mengun skurðvatnsins.

Fjárkláði – aðgerðir voru hafnar gegn fjárkláða (*Psoroptes ovis*) á Norðurlandi allt frá Hrútafirði til Hólabyrðu. Markmiðið er að uppræta fjárkláða enda

	Héraðsdýra- læknar		Keldur	
	Bæir	Dýr	Bæir	Dýr
A-SJÚKDÓMAR				
<i>Riðuveiki (sauðfé)</i>	2	10	2	6
<i>hundar, kettir og loðdýr</i>				
<i>Lifradrep (kanínur)</i>	4	250+	5	
B-SJÚKDÓMAR				
<i>Garnaveiki (dýr almennt)</i>	5	10	17	26
<i>Salmonellasýkingar (dýr almennt)</i>	6	55+	1	4
<i>Illkynja slímhúðarbólga (nautgripir)</i>	1	1		
<i>Veiruskita (nautgripir)</i>	9	182		
<i>Fjárkláði (sauðfé)</i>	80	12106+	1	1
<i>Fótakláði (sauðfé)</i>	1+	150+		
<i>Illkynja lungnabólga (svín)</i>	+	+	1	2
C-SJÚKDÓMAR				
<i>Bogfrymlasótt (sauðfé)</i>	5	58	7	9
<i>Clostridia-sýkingar (sauðfé)</i>	24+	48+	7	8
<i>Hnislasótt (sauðfé)</i>	98+	453+	6	15
<i>Hvanneyrarveiki (sauðfé)</i>	97+	328+	12	16
<i>Kjálkabris (sauðfé)</i>	2	2		
<i>Kýlapest (sauðfé)</i>	16	40		
<i>Lungnapest (sauðfé)</i>	18	88+	3	3
<i>Húðsveppur (hross)</i>	3	23	1	1
<i>Smitandi munnangur (sauðfé)</i>	52+	432	1	1
<i>Tannlos (sauðfé)</i>	13+	65+		
<i>Bjúgveiki (svín)</i>	+	+		
<i>Blóðskita (svín)</i>	+	+		
<i>Gothi (svín)</i>	5+	28+		
<i>Rauðsýki (svín)</i>	4+	13+		
<i>Smitandi fósturdaði (svín)</i>	1+	7+		
<i>Snúðtrýni (svín)</i>	3+	96+		
<i>Svínakláði</i>	2+	41+		
<i>Svínakregða (svín)</i>	1+	44+		
<i>Eyrnamaur (hundar / kettir)</i>	27+	58+		
<i>Kattafár</i>	5+	8+		
<i>Kattamaur</i>	2	2		
<i>Smáveirusótt (hundar)</i>	4	4		
<i>Blávængjaveiki (alifuglar)</i>	+	+		

standa vonir til þess að sambærilegar aðgerðir á Vestfjörðum fyrir nokkrum árum hafi tekist og að þetta svæði sé það eina kláðsýkta á landinu öllu. Sprautað var um 60.000 fjár.

Illkynjuð slímhúðarbólga. Á þessum sjúkdómi ber árlega í nokkrum nautgripum og oftast finnst hann þar sem sauðfé og nautgripir eru undir sama þaki eða í nánum samgangi.

Blýeitrun. Enn bar á blýeitrun í nautgripum árið 2002. Nær alltaf er um að ræða blý úr rafgeymum bíla eða vinnuvéla sem skildar hafa verið eftir. Nautgripir eru sérstaklega viðkvæmir fyrir blýi. Veikindin geta verið svo bráð að dýrin drepist á einni til þremur klukkustundum eftir að einkenni byrja.

Sýni send Rannsóknadeildinni til athugunar 2002

► **RANNSÓKNADEILD DÝRASJÚKDÓMA**

Rannsóknadeild dýrasjúkdóma er undir stjórn yfirdýralæknis og hefur aðstöðu í Tilraunastöð Háskóla Íslands á Keldum. Forstöðumaður deildarinnar er Sigurður Sigurðarson sem einnig gegnir starfi dýralæknis sauðfjár- og nautgripasjúkdóma.

Rannsóknir

Hlutverk Rannsóknadeildar dýrasjúkdóma er meðal annars að fylgjast með og skrá smitsjúkdóma sem fyrir koma í landinu. Sjúkdómagreiningar og meinafræðilegar athuganir á húsdýrum og öðrum nytjadýrum, villtum dýrum og gæludýrum eru framkvæmdar á Rannsóknadeildinni. Sjúkdómagreining felst fyrst og fremst í krufningu og athugunum á líffærum og sýnum úr dýrum sem slátrað hefur verið, lógað eða drepist. Einnig eru tekin sýni úr veikum dýrum og jafnvel heilbrigðum til að kanna sjúkdómastöðuna, svo sem vegna garnaveiki og riðu. Þegar grunur vaknar um efnaskiptasjúkdóma eða eitranir eru einnig tekin sýni úr umhverfi, svo sem af fóðri, vatni og jarðvegi.

Sendendur sýna sem berast að Keldum eru dýralæknar, bændur, aðrir dýraeigendur, stofnanir á landbúnaðarsviði svo sem sláturhús, sæðingastöðvar og einangrunarstöðvar. Við greiningar sjúkdóma er auk krufninga beitt vefjaskoðun og sýklarækt, sníkjudýraleit, efnamælingum og fleiru í samvinnu við Tilraunastöðina á Keldum.

Einnig er nokkuð um það að send séu sýni til rannsóknarstofa erlendis vegna sérhæfðra prófa. Mikill tími fer í rannsóknir á sýnum sem tekin eru í sláturhúsum samkvæmt fyrirmælum stjórnvalda í því skyni að hamla gegn útbreiðslu smitsjúkdóma og stuðla að heilbrigði búfænaðar og hollustu afurða. Sjá yfirlit hér til hliðar yfir innsend sýni árið 2002.

	Krufning og líffæraskoðun	Unnin vefjasýni
Sauðfé		
Líffæri (af fullorðnu)	17	319
Lifandi	8	
Hausar	65	
Hræ / líffæri (af lömbum)	8	307
Fóstur	67	
Heilasýni / med.obl.		5.621
Riðuveiki +	10	
Garnasýni	8359	31
Saursýni	26	
Garnaveiki +	23	
Blóðsýni ; vegna arfgerðargreininga	15	
Blóðsýni ; annað	17	
Ullar- / skrap-sýni	7	
Blóðsýni í garnaveikipróf	161	
Línubríótar	202	
Ýmis sýni	1	2
Geitur		
Hræ / líffæri	14	319
Annað	3	
Nautgripir		
Hræ / líffæri	57	106
Heilasýni	41	41
Riðuveiki +	0	
Garnasýni	450	22
Garnaveiki +	3	
Saursýni	8	
Blóðsýni í garnaveikipróf	349	
Hross		
Hræ	8	
Líffæri	21	85
Annað		
Heysýni	3	
Vatnssýni	1	
Alls	9944	6853

▶ VIÐBRAGÐSÁÆTLANIR EMBÆTTIS YFIRDÝRALÆKNIS

Á árinu 2002 fór fram endurskoðun á áætlunum embættis yfirdýralæknis, um viðbrögð við tilkynningarskyldum dýrasjúkdómum og í kjölfarið voru þær gerðar aðgengilegar á vef embættisins. Viðbragðsáætlanirnar byggja á lögum um dýrasjúkdóma nr. 25/1993 og reglugerð um viðbrögð við smitsjúkdómum nr. 665/2001.

Markmið viðbragðsáætlananna er að gera boðleiðir og hlutverk skýr, því rétt og skjót viðbrögð eru afgerandi þáttur í að stemma stigu við útbreiðslu mjög smitandi sjúkdóma. Áætlanirnar eru almenns eðlis og fjalla aðeins um fyrstu viðbrögð. Yfirdýralæknir gefur fyriræli um áframhaldandi aðgerðir hverju sinni og honum til ráðgjafar og aðstoðar er smitsjúkdómanefnd sem ráðherra skipar, komi upp grunur um tilkynningarskyldan dýrasjúkdóm.

Áætlanirnar eru í stöðugri þróun með hliðsjón af reynslu af baráttu við smitsjúkdóma, bæði héraðs og erlendis. Vinna við vefinn er sömuleiðis stöðugt í gangi og meðal annars munu verða settar inn á hann upplýsingar um eðli og einkenni helstu smitsjúkdóma.

▶ SKÝRSLUR SÉRGREINADÝRALÆKNA

Hér á eftir fylgja skýrslur eftirfarandi sérgreinadýralækna; dýralækna alifuglasjúkdóma, fisksjúkdóma, hrossasjúkdóma, jógursjúkdóma, loðdýrasjúkdóma og svínasjúkdóma. Skýrslu dýralæknis sauðfjár- og nautgripasjúkdóma er að finna í upphafi þessa kafla þar sem fjallað er um tilkynningar- og skráningarskylda sjúkdóma. Skýrslur dýralæknis heilbrigðiseftirlits sláturdýra og sláturafurða og dýralæknis innflutningseftirlits búfjárafurða er að finna annars vegar í kaflanum um matvælaöryggi og hins vegar í kaflanum um inn- og útflutning.

▶ DÝRALÆKNIR ALIFUGLASJÚKDÓMA

Jarle Reiersen sinnir starfi dýralæknis alifuglasjúkdóma auk þess sem hann er alifuglaráðunautur en það starf er á vegum Bændasamtaka Íslands. Jarle hefur aðstoðu í Tilraunastöð Háskóla Íslands í meinafræði á Keldum.

Sjúkdómar og eftirlit

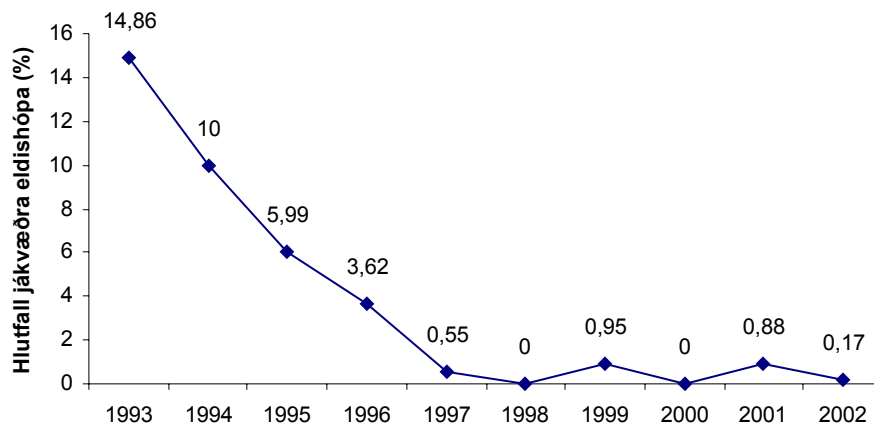
Salmonella

Samkvæmt reglugerð nr. 251/1995 um aðbúnað og sjúkdómavarnir á alifuglabúum og útungunarstöðvum með síðari breytingum er skylt að senda sýni úr kjúklingum til gerlarannsóknar. Um þessar mundir er ræktað með tilliti til *Salmonella* og *Campylobacter* spp. *Salmonella mbandaka* greindist í einum kjúklingaeldishópi af samtals 590 eldshópum, eða í 0,17%, á árinu, sjá mynd á síðu 17. Auk þess greindist *Salmonella infantis* í einu slátursýni úr einum kjúklingasláturhópi. Umfangsmikil leit eftir staðfestingu á þessari mengun bar ekki árangur.

Campylobacter

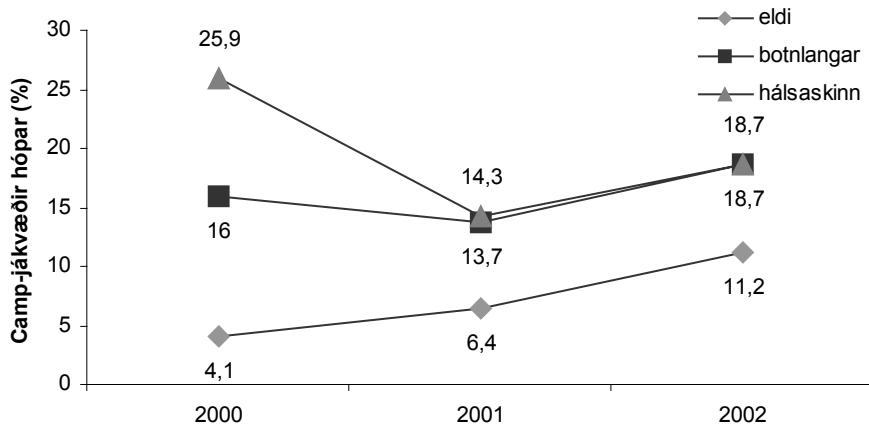
Eftirliti með *Campylobacter* var haldið áfram á árinu samkvæmt reglugerð nr. 251/1995. Samkomulag sem var gert við kjúklingabændur vorið 2000 um að frysta næstu tvo eldshópa eftir að mengun kemur upp í eldshúsi, var afnumið í lok ársins vegna þess hve tilviljunarkennt samkomulagið virkaði. Vegna mikils verðmunar á ferskum og frosnum afurðum leiddi samkomulagið til verulegrar skerðingar á framlegðinni. Skýr fyriræli um viðbrögð voru sett í drög að breytingu á reglugerð nr. 260/1980 sem ætlað er að koma í veg fyrir að menguðum kjúklingum verði dreift án frystingar.

Salmonella í kjúklingaeldishópum 1993-2002



(Sýni rannsökuð á Sýkladeild Tilraunastöðvar H.Í. í meinafræði að Keldum og hjá Sýni ehf.)

Campylobacter í kjúklingum 2000-2002



(Sýni rannsökuð á Sýkladeild Tilraunastöðvar H.Í. í meinafræði að Keldum og hjá Sýni ehf.)

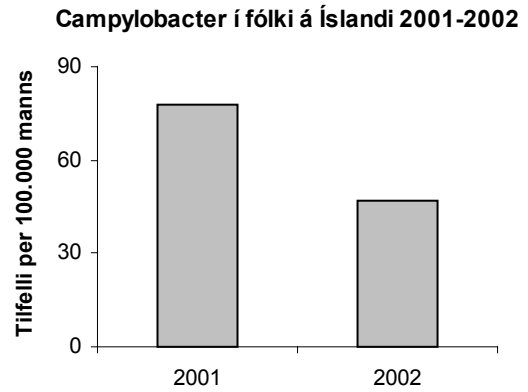
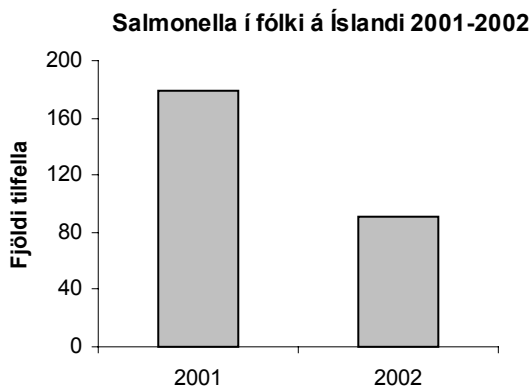
Campylobacter mengun í kjúklingakjöti jókst frá árinu 2001 til 2002, bæði vegna aukins framleiðslumagns og aukins fjölda eldishópa. Hlutfall mengaðra sláturhópa sem fóru ferskir á markað lækkaði frá árinu áður. Með seinkun á sýnatöku í eldi til 2-5 daga fyrir slátrun greinist hærra hlutfall mengaðra eldishópa. Alla mengaða eldishópa er skylt að frysta áður en þeir eru settir á markað.

Salmonella og campylobacter í mönnum

Árið 2001 greindust 179 manns með salmonellusýkingu á Íslandi en 91 árið 2002. Campylobactersýkingum vegna innlends og erlends smits fækkaði frá árinu áður og var heildarfjöldi 48,6 tilfelli pr. 100.000 íbúa (77,5 tilfelli árið 2001). Sjá myndir á síðu 18. Campylobacter greindist einnig reglulega í kalkúnum, öndum, gæsum, varphænum, villtum fuglum og öðru búfé.

Heimsóknir í alifuglabú

Eftirlit með alifuglabúum var með hefðbundnu sniði árið 2002. Sýnatökur tengdar salmonellumengun hafa forgang. Uppeldisstöðvar fyrir varphænsni, öll stofnbú og flest öll stærri eggja- og kjúklingabú hafa verið heimsótt, sum þeirra oftast en einu sinni. Auk þess var farið í alifuglaslátruhús og í einangrunarstöðvar reglulega.



Bólusetningar

Bólusetningar voru með sama hætti og árið áður, bólusett var gegn hænsnalömun og blávængjaveiki.

Innflutningur

Á árinu 2002 voru flutt inn egg af Ross-holdastofni frá Svíþjóð og af Lohmann-varpstofni frá Noregi auk eggja af kalkúnastofni frá Skotlandi. Kalkúnastofninn var hafður í einangrun í 16 vikur, en einangrunartími er annars 8 vikur fyrir holda- og varpstofna. Innflutningur fór fram með svipuðu sniði og árið áður. Innflutningur gekk mjög vel, lítið var um vanhöld og kjúklingarnir mjög hraustir.

Námskeið og fundir

- ◆ Dýralæknir alifuglasjúkdóma er verkefnisstjóri á Íslandi fyrir samvinnuverkefnið "Risk Assessment for Transmission of Campylobacter to Broiler Operations". Verkefnið er unnið í samstarfi við Norman Stern og Kelli Hielt, Bandaríkjunum, Ruff Lowman et al., Kanada og Eva Berndtson, Svíþjóð. Hérlendis koma Sýklafræðideild Landsspítalans, sóttvarnarlæknir, Sýkladeild Tilraunastöðvar H.Í. í meinafræði að Keldum og Hollustuvernd ríkisins (nú Umhverfisstofnun) að verkefninu auk embættis yfirdýralæknis. Sveinbjörg Björnsdóttir vann að verkefninu til loka september, en þá tók Eyrún Gunnarsdóttir við.
- ◆ Dýralæknir alifuglasjúkdóma situr í stýrihópi fyrir verkefnið: "Campylobacteriosis; faraldsfræði og íhlutandi aðgerðir" sem er styrkt af Rannís.
- ◆ Dýralæknir alifuglasjúkdóma hefur tekið þátt í verkefninu "Bólusetning gegn Campylobacter í kjúklingum" undir forystu Sveinbjörns Gizurarsonar, Lyfjaþróunar ehf.
- ◆ Skipulagssfundir með samstarfsmönnum í Campylobacter-verkefninu, Guelph og Ottawa, Kanada, 12. – 22. febrúar.
- ◆ "Immunosuppressive Viral Diseases in Poultry", Cost Action 839, Larnaca, Kýpur, 6.-8. júní.
- ◆ "Helseovervåkning i fjørfebesetninger – besetningsdiagnostikk", námskeið, Gardermoen, Noregi, 12. – 13. september.
- ◆ Matvæladagur MNÍ 2002, 18. október.
- ◆ Norræn alifuglaráðstefna, Bornholm, Danmörk, 21.-23. nóvember.

Dýralæknir alifuglasjúkdóma flutti ýmis erindi á ráðstefnum bæði hér heima og erlendis á árinu.

► DÝRALÆKNIR FISKSJÚKDÓMA

Gísli Jónsson sinnir starfi dýralæknis fisksjúkdóma og hefur hann aðsetur í Tilraunastöð H.Í. í meinafræði á Keldum.

Árið 2002 einkenndist fyrst og fremst af miklum áformum og víðtækri samstöðu um átak í eldi sjávartegunda með áherslu á þorskeldi. Uppbygging sjókvíaeldis á laxi hélt áfram á Austfjörðum með Mjóafjörð í broddi fylkingar. Þá fékkst samþykkt mat á umhverfisáhrifum, það fyrsta í sögu íslensks fiskeldis, fyrir allt að 6 þús. tonna laxeldi í Reyðarfirði og eru uppi áform um að hefja þar eldi á sumri komandi. Berufjörður komst einnig á blað, en þar hófst tilraun með laxeldi í sjókví í byrjun vetrar.

Almennt um heilbrigðisástand

Almennt var heilbrigði gott í fiskeldisstöðvum árið 2002 og engin alvarleg sjúkdómatilfelli komu upp af völdum smitefna. Blóðþorri í laxi (ISA-veiki) sem herjað hefur í N-Atlantshafi á liðnum árum lætur engan bilbug á sér finna. Nánast allar nágrannapjóðir okkar glíma við veiruna. Á liðnu sumri var veiran í fyrsta sinn staðfest í Írlandi, en í þetta sinn í regnbogasilungi og án allra einkenna. Þetta hefur valdið þarlendum yfirvöldum nokkrum heilabrotum og vandræðum m.t.t. viðbragða. Í Færeyjum, þar sem veikin kom fyrst upp vorið 2000, varð framhald á smitdreifingu. Auk fimm nýrra tilfella árið 2001 komu upp fjögur ný tilfelli á liðnu ári og má segja að veiran sé nú alls staðar þar sem laxeldi er stundað við eyjarnar.

Útflutningur seiða og erfðaefnis

Í ljósi einstakrar sjúkdómastöðu hér á landi hefur útflutningur hrogna undan kynbættum laxfiskum og lifandi lúðuseiða færst í vöxt sem er mikill styrkur fyrir íslenskt fiskeldi. Á liðnu ári voru fluttir út um 4 þús. lítrar af laxahrognum til Chile, Írlands, Skotlands og Kína, auk talsverðs magns af lúðuseiðum, eins og vikið er að hér að neðan.

Eldi sjávartegunda

- ◆ Lúðueldi gekk bærulega á liðnu ári. Alls voru framleidd um 430 þús. lúðuseiði á Hjalteyri. Árið 2002 varð framhald á útflutningi lúðuseiða sem hófst í upphafi árs 1999. Í desember bættist enn eitt landið í hóp kaupenda en þá heimiluðu bresk stjórnvöld innflutning á lúðuseiðum til Skotlands (Shetlands). Alls fóru um 244 þús. smáseiði til Noregs og 20 þús. seiði til Skotlands. Að auki var fluttur út 1 lítri af lúðuhrognum til Kanada.
- ◆ Tilraunaeldi á hlýsjávartegundinni barra hafa nú staðið yfir hjá Máka í Skagafirði síðan í maí 1994. Sú staða kom upp að fyrirtækið fór í þrot í lok sumars 2002 og mun að öllu óbreyttu leggjast af síðla sumars 2003.
- ◆ Eldi sæeyrna, sem Sæbyli hf. hóf í tilraunaskyni í gömlu hafbeitarstöðinni í Vogum í upphafi árs 1994, gekk samkvæmt áætlun allt síðastliðið ár. Þreifingar hafa verið um útflutning lirfa til Kanada og gæti sú dreifing hafist árið 2003. Þá hóf Stofnfiskur hf. sæeyrnaeldi á Hauganesi við Eyjafjörð í maí 2002. Markmið fyrirtækisins er að hefja útflutning sæeyrnalirfa til Chile innan 2ja ára.
- ◆ Eldi þorskseiða er enn á frumstigi hér á landi en ákveðið hefur verið að gera átak í þeim efnum á vegum Tilraunareldisstöðvar Hafró við Grindavík. Árið 2002 voru alin um 28 þús. seiði, allt undan hrognum af villtum uppruna. Áframeldi á undirmálsþorski í kvíum var stundað á átta stöðum í kringum landið á liðnu ári með bærulegum árangri.
- ◆ Sandhverfa þykir afar álitleg eldistegund við íslenskar aðstæður og hefur aukin áhersla verið lögð á tegundina hjá Tilraunareldisstöð Hafró. Á liðnu ári tókst vel til með klak og má segja að árið marki þáttaskil í smáseiðaeldi. Alls tókst að koma á legg um 170 þús. seiðum, sem er mikil framför frá þeim 20 þús. sem alin voru 2001. Áframeldi er stundað á tveimur stöðum; Silfurstjörnunni og Sæbyli í Vogum.

- ◆ Mikil bjartsýni ríkti í kræklingarækt í byrjun aldar og hófu þá tólf aðilar tilraunarækt allt í kringum landið og var um 60 km af lirlusöfnurum komið fyrir í sjó, og búist við 2-300 tonna framleiðslu á árunum 2002-2003 ef allt gengi upp. Þessar áætlanir brugðust gjörsamlega, ýmislegt setti strik í reikninginn, s.s. æðarkollan sem er líklega einn skæðasti óvinur kræklingaeldis hér við land.
- ◆ Að lokum má geta þess að á liðnu ári var haldið áfram uppbyggingu hlýraeldis á Neskaupsstað. Klakstofninn telur nú hátt í 200 fiska sem gáfu 11 lítra af frjóvguðum hrognum í byrjun hausts og um áramót var eftir rúmur lítri sem gæti gefið af sér um 8 þúsund augnuð og lífvænleg hrogn til klaks vorið 2003.

Sjúkdómar

Hitraveiki (*Vibrio salmonicida*) var einungis staðfest í einni kvíaeldisstöð á liðnu ári, sem var framhald af sýkingu sem kom þar upp haustið áður. Seiðin komu úr strandeldisstöð sumarið 2001 og var örlítill hluti þeirra (sem átti í raun aldrei að fara í kvíar) einungis bólusettur gegn kylaveikibróður og því óvarinn gegn hitraveiki.

Kylaveikibróðir (*Aeromonas salmonicida* spp. *achromogenes*) var í flestum tilfellum til friðs á liðnu ári enda laxfiskar nánast undantekningarlaust bólusettir. Þau tilfelli sem komu upp á árinu voru nokkuð söguleg, annars vegar í lúðuseiðum (30 g) og hins vegar í bleikjuseiðum (15 g). Í báðum tilfellum var um óbólusettan fisk að ræða. Sýking lúðunnar er fyrsta tilfelli þeirrar fisktegundar hér á landi. Smitið náði sér á strik í strandeldisstöð (13°C og 26‰) en komið var í veg fyrir afföll með lyfjagjöf á fyrstu stigum. Bleikjuseiðin sýktust í stöð þar sem bakterían hafði ekki sést síðan árið 1992. Hvað villtan lax varðar greinist bakterían nær ár hvert úr stöku fiski í laxveiðiám allt í kringum landið.

Nýrnaveiki (*Renibacterium salmoninarum*) varð vart í einni fiskeldisstöð (eldra smit) og tveimur laxveiðiám (Eystri-Rangá og Laxá í Leirársveit) á liðnu ári. Nýrnaveiki hefur ávallt alvarlegar afleiðingar í för með sér og hefur orsakað ófá rekstrarprot á liðnum áratugum.

Rauðmunnaveiki (*Yersinia ruckeri*) var nánast alveg til friðs á liðnu ári. Frekar góðkynja afbrigði bakteríunnar greindist bæði í laxa- og bleikjuseiðum tveggja stöðva án teljandi affalla og í báðum tilfellum var um smit frá árinu á undan að ræða. Á báðum stöðum tókst að útrýma smiti í byrjun árs. Sýkilinn er að finna í náttúrunni og getur skotið upp kollinum við eldisaðstæður þegar umhverfisskilyrði gefa færi á.

Vetrarsár (*Moritella viscosa*) hafa verið til lítilla vandræða á liðnu ári, þó kom upp eitt nýsmít á árinu en án teljandi affalla. Veikin leggst helst á lax og regnboga, er afar tengd umhverfispáttum og eru einkenni á formi sárasykinga í roði. Bólusett hefur verið gegn vetrarsárum síðan vorið 1993 og er sú krafa gerð að allur lax sem fer í sjókvíar skuli bólusettur gegn vetrarsárum.

Vibríuveiki (*Vibrio anguillarum*) var í fyrsta sinn staðfest í fiski (þorski) hér á landi í nóvember 2001. Sjúkdómsins varð ekki vart árið 2002 og er í raun með ólíkindum að þessi baktería skuli ekki gera meiri usla í fiskeldi hér, en þetta er án efa sýkill sem gefa verður gaum með auknu þorskeldi í framtíðinni.

Sníkjudýrin *costia* (*Ichthyobodo necator*) og *trichodina* eru algeng vandamál í ferskvatnseldi í íslenskum seiðaeldisstöðvum, á öllum stigum og árstíðum. Alls komust sjö fiskeldisstöðvar á skrá vegna alvarlegs *costiudauða* og þrjár vegna *trichodina* á síðasta ári.

Hjartarofs í stórum hraðvaxta laxi varð vart í einni sjókvíaeldisstöð á liðnu sumri. Nokkur hundruð laxar drápu á tæpri viku áður en hægt var að stemma stigu við afföllunum, m.a. með því að draga verulega úr fóðrun og streitu. Orsök þess að

hjärtavöðvinn rofnar/springur er ekki full ljós ennþá, en slíkt fyrirbæri er vel þekkt hjá nágrennaþjóðum, ekki síst í hraðvaxta norskum laxi. Uppástungur hafa verið um smitefni á borð við veirur og bakteríur en fleiri hallast að þáttum tengdum næringu, erfðum og umhverfi.

Umhverfistengd afföll komu einnig við sögu árið 2002. H₂S-eitrun kom upp í einu tilfelli árið 2002, í þorskeldi í þetta sinn. Þorskseiði voru alin í lokuðu endurnýtingarkerfi og urðu afföll um 40% áður en yfir lauk. Marglyttur settu sterkan svip á árið 2002 og hafa þær aldrei valdið jafn miklu tjóni í fiskeldi frá því skráningar hófust. Miklar breiður af eitradri marglyttu (*Cyanea capillata*) ráku inn á Austfirði í lok ágúst og fram eftir september og drápu hátt í 200 tonn af eldisfiski í kvíum, aðallega í Mjóafirði en einnig í Seyðisfirði. Ætandi eitrefni sem marglyttan gefur frá sér veldur mikilli eyðileggingu á tálknum, roði og augum. Lýsisgrútur frá síldarbræðslu olli töluverðu tjóni á laxaseiðum í Berufirði í byrjun nóvember 2002. Á nokkrum dögum drápu um 6 þúsund seiði (33%).

Engar **veirur** greindust í þeim 488 sýnum sem bárust Rannsóknadeild fisksjúkdóma á Keldum árið 2002, né í 75 sýnum sem send voru til Noregs, og engin einkenni í eldisstöðvum bentu til sjúkdóma sem rekja mætti til veirusýkinga.

Notkun sýklalyfja á niðurleið

Mikil áhersla er lögð á að lágmarka notkun sýklalyfja í íslensku fiskeldi og er notkun þeirra á stöðugri niðurleið. Árið 2002 voru einungis notuð um 0,019 kg sýklalyf pr. tonn af sláturfiski. Árið 1999 hófst skipulegt eftirlit með lyfjaleifum í sláturfiski skv. tilskipun ESB og reyndust öll sýni hrein á liðnu ári eins og árin þar á undan.

Dýravernd

Á liðnu ári komu tvö dýraverndarmál til kasta dýralæknis fisksjúkdóma. Bæði voru af svipuðum toga, þ.e. vanfóðrun eldisfisks og slæm umhirða í kjölfar gjaldþrota. Eftir nokkurt umstang tókst að leysa bæði þessi mál á farsælan hátt og án eftirmála.

Ráðstefnur og fræðslustarfsemi

Dýralæknir fisksjúkdóma hélt m.a. fyrirlestra á vegum sjávarútvegsdeildar H.Í. og Hólaskóla á liðnu ári. Þá var haldin fyrirlestraröð um „sjúkdóma í þorskeldi“ á Akureyri, Grundarfirði og Ísafirði. Sótt var tveggja daga ráðstefna um „stefnumörkun í þorskeldi“ í Reykholti. Auk þess var dýralæknum og fiskeldismönnum frá Bretlandi, Færeyjum, Noregi og Króatíu flutt fræðsla um íslenskt fiskeldi. Norsk fisksjúkdómayfirvöld voru heimsótt í apríl vegna innflutnings á brunnbáti til flutnings laxaseiða í sjókvíar.

► DÝRALÆKNIR HROSSASJÚKDÓMA

Sigríður Björnsdóttir gegnir starfi dýralæknis hrossasjúkdóma og hefur hún aðsetur í Hjaltadal. Hún varði doktorsritgerð sína, "Spatt í íslenskum hrossum - áhættuþættir, sjúkdómsferill og horfur", við Dýralæknadeild Landbúnaðarháskóla Svíþjóðar í Uppsöllum þann 7. júní 2002.

Sjúkdómar

Engir tilkynningarskyldir sjúkdómar komu upp í hrossum á árinu. Upplýsingar um skráningarskylda sjúkdóma er að finna í skýrslum héraðsdýralækna.

Fyrirbyggjandi aðgerðir

Vegna Landsmóts hestamanna voru varnir gegn því að smitandi hrossasjúkdómar berist til landsins auglýstar mikið fyrir hluta ársins, bæði á netinu (eidfaxi.is) og í Eiðföxa international.

Eftirlit

Eftirlit með aðbúnaðarreglugerð

Dýralæknir hrossasjúkdóma hafði umsjón með eftirliti forðagæslumanna á aðbúnaði útígangshrossa fyrir veturinn 2001 - 2002. Fyrirkomulagi eftirlitsins var breytt frá fyrra ári á þann veg að forðagæslumenn fylltu aðeins út aðbúnaðarskýrslu ef skjól eða aðgangur að vatni var talinn óviðunandi. Fremur dræm skil voru á skýrslunum. Þó svo umhirða útígangshrossa hafi batnað mikið á síðustu árum er ástæða til að ætla að ástandið sé víðar óviðunandi en þessi skil gefa tilefni til. Ný lög um búfjárhald tóku gildi 2. maí 2002. Þar er skýrt kveðið á um að eftirlit með aðbúnaði hrossa verði hluti af búfjárefirlitinu og komi í ljós að fóðrun eða aðbúnaði búfjár sé ábótavant skal búfjárefirlitsmaður tilkynna það héraðsdýralækni samdægurs. Eftirlitið ætti því að vera komið í fastan farveg en mikilvægt er að koma á samræmingarnámskeiðum fyrir forðagæslumenn. Skv. lögum um búfjárhald skulu Bændasamtökin halda slík námskeið. Dýralæknir hrossasjúkdóma mun áfram fylgjast með því að sett markmið náist með eftirlitinu.

Dýraverndarmál

Dýralæknir hrossasjúkdóma var í einu tilfelli kvaddur til aðstoðar við aðgerðir vegna vanfóðrunar og slæmrar umhirðu á hrossum.

Gæðastjórnun – aðbúnaður og umhirða

Að beiðni Fagráðs hefur dýralæknir hrossasjúkdóma tekið að sér eftirlit með þeim þætti gæðastjórnunar í hrossarækt sem snýr að aðbúnaði og umhirðu. Grunnþáttur gæðakefisins er reglulegt holdamat á öllum hrossum búsins. Gæðakerfið var tekið út á 18 hrossaræktarbúum fyrir árið 2002 og reyndist það í öllum tilfellum vera virkt.

Landsmót hestamanna 2002

Dýralæknir hrossasjúkdóma hélt fund með yfirdómurum gæðingakeppninnar þar sem farið var yfir skyldur þeirra að vísa höltum hestum úr keppni. Í samráði við mótshaldara var ákveðið að dýralæknar mótsins yrðu ávalt tiltækir dómurunum til aðstoðar. Þrír hestar voru dæmdir úr keppni vegna holti. Auk þess slasaðist einn hestur á keppnisbrautinni og hætti keppni. Dýralæknar mótsins skrðu alvarlega áverka eða álagssjúkdóma hjá 7 kynbótahrossum, þar af þremur í 4 vetra flokkum. Í 5 tilfellum voru hrossin ágripin en 2 voru með sinabólgur. Miðað við fjölda sýndra hrossa er þessi tala ekki há. Hætt er við að hún endurspegli þó aðeins toppinn af ísjakanum hvað álagsskaða varðar, þ.e. hross sem þurftu bráða aðhlyningu. Það er áhyggjuefni að fótagerð skuli ekki metin fyrir sýningu á Landsmóti og býður það heim hættunni á að hrossum, sem þá þegar eru komin með einkenni álagssjúkdóma, sé ofgert. Einnig er hér vísbending um að skeiðsýning geti reynst hrossum hættuleg ef þau eru ekki nægilega vel undir hana búin.

Rannsóknarverkefni

- ◆ Áfram var haldið með viðamiklar rannsóknir á spatti og sumarexemi í íslenskum hrossum. Verkefnin eru styrkt af Framleiðnisjóði landbúnaðarins og Rannís.
- ◆ Athugun á erfðabreytileika íslenskra hrossastofnsins og stofnun lífsýnabanka var einnig fram haldið á árinu. Verkefnið er styrkt af Stofnverndarsjóði íslenska hestsins.
- ◆ Þá er dýralæknir hrossasjúkdóma leiðbeinandi í BS verkefni nemenda við Landbúnaðarháskólann á Hvanneyri um eistnastærð hjá íslenskum stóðhestum.

Eftirfarandi vísindagreinar voru birtar og ritaðar á árinu

- ◆ **Björnsdottir, S.** Bone spavin in Icelandic horses: aspects of predisposition, pathogenesis and prognosis. Doctoral Thesis. Swedish University of Agricultural Sciences 2002.
- ◆ Arnason, Th. and **Björnsdottir, S.** Heritability of age-at-onset of bone spavin in Icelandic horses estimated by survival analysis. *Livestock Production Science* 79 (2003) 285-293.
- ◆ **Björnsdottir, S.**, Ekmann, S. Eksell, P. and Lord P. High detail radiography and histology of the central intertarsal joint of young Icelandic horses. Accepted in *Equine Veterinary Journal*.
- ◆ **Björnsdottir S.**, Árnason Th., Lord P. The rate of culling due to bone spavin in Icelandic horses: Survival analysis. Submitted.

Fundir og fræðslustarfsemi

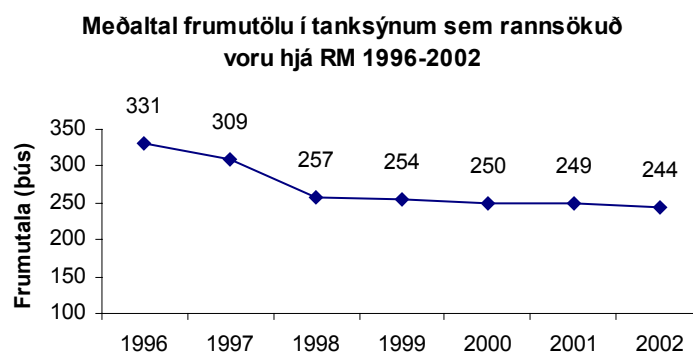
- ◆ Erindi um spattrannsóknir haldinn á samráðsfundi Fagráðs í hrossarækt 22. nóvember 2002.
- ◆ Fræðslufundir voru haldnir hjá hrossaræktarsamböndum víða um land.
- ◆ **Sigríður Björnsdóttir**, Spatt í íslenskum hrossum: áhættuþættir, sjúkdómsferill og horfur. Sent Eiðföxa.
- ◆ Rannsóknasamstarf við dýralæknaháskóla í Svíþjóð, Noregi og Sviss auk rannsóknastofnunar Animal Health Trust í Newmarket Englandi.

► DÝRALÆKNIR JÚGURSJÚKDÓMA

Meginhlutverk dýralæknis jógursjúkdóma er að stuðla að bættu jógurheilbrigði hjá kúm í landinu m.a. með fræðslu, ráðgjöf og rannsóknum. Auður Lilja Ampórsdóttir gegnir starfi dýralæknis jógursjúkdóma og hefur hún aðstöðu í Landbúnaðarháskólanum á Hvanneyri og hefur starfsskyldu við skólann sem nemur þriðjungi úr stöðugildi, samkvæmt samningi milli yfirdýralæknis og háskólans.

Frumutala

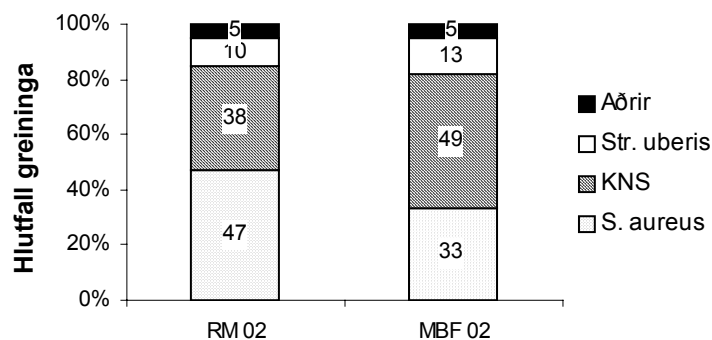
Á árinu 2002 rannsakaði Rannsóknarstofa mjólkuriðnaðarins 44,115 mjólkursýni frá mjólkurrinnleggjendum á öllu landinu. Margfeldismeðaltal frumutölu í sýnunum var 244 þúsund frumur í hverjum millilítra mjólkur, sem er svipað og verið hefur undanfarin ár. Þróun þessa meðaltals á tímabilinu frá 1996 til 2002 er sýnd á myndinni hér að neðan.



Greiningar jógurbólguþýkla og sýklalyfjaónæmi

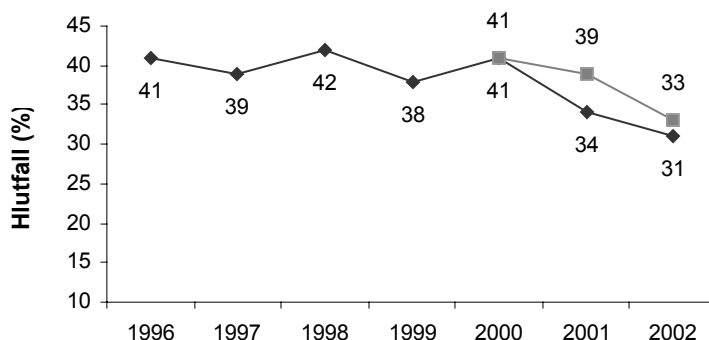
Á árinu 2002 voru rannsökuð 9,018 spenasýni úr kúm með jógurbólgu eða grun um jógurbólgu hjá Rannsóknarstofu mjólkuriðnaðarins og 9,975 hjá Mjólkurbúi Flóamanna. Af niðurstöðum þessara rannsókna má ætla að orsök sýkinga sé í um 40% tilfella af völdum *Staphylococcus aureus* og að kóagúlása neikvæðir stafylokokkar (KNS) eigi sök á öðrum 40% sýkinga. Aðrir sýklar koma við sögu í 20% tilfella og er þar *Streptococcus uberis* algengastur. Sjá mynd á síðu 24.

Hlutfall greininga á júgurbólguþýklum hjá Rannsóknarstofu mjólkuriðnaðarins og Mjólkurbúi Flóamanna árið 2002



Sýklarnir sem greindust, reyndust í flestum tilfellum vera næmir fyrir sýklalyfjum. Þó var hlutfall sýna, með *Staphylococcus aureus* sýkla sem ónæmir voru fyrir penicillini, nokkuð hátt eða rúmlega 30%. Ónæmið virðist þó fara lækkandi eins og sést á myndinni hér að neðan.

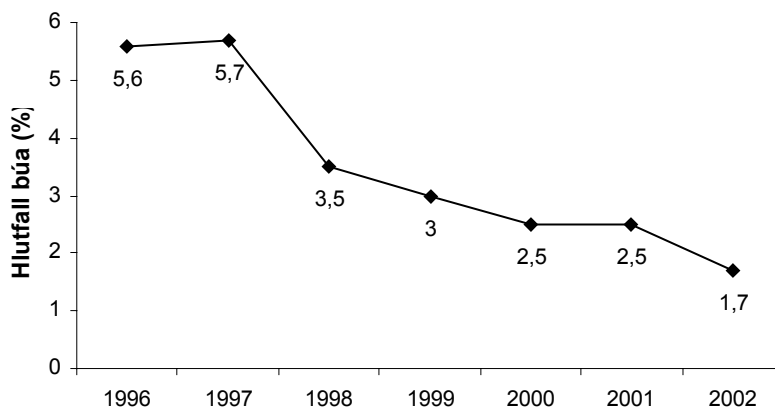
Þróun á hlutfalli sýna, með *Staphylococcus aureus* sýkla sem ónæmir voru fyrir penicillini, á árunum 1996-2002



Smitandi júgurbólga

Samkvæmt reglugerð um mjólk og mjólkurvörur nr. 919/2002, eru tekin tanksýni tvisvar sinnum á ári hjá öllum mjólkurframleiðendum og þau rannsökuð hjá Rannsóknarstofu mjólkuriðnaðarins með tilliti til sýkilsins *Streptococcus agalactia*. Þegar hann finnst eru gerðar sérstakar ráðstafanir til útrýmingar honum á viðkomandi búi. Á árinu 2002 fannst sýkillinn hjá 1,7% framleiðenda, sem er þó nokkuð lægra hlutfall en árið áður. Þróun þessa hlutfalls á tímabilinu frá 1996 til 2002 er sýnd á myndinni hér að neðan.

Hlutfall búa með *Streptococcus agalactia* 1996-2002, samkvæmt niðurstöðum rannsókna RM á tanksýnum



► DÝRALÆKNIR LOÐDÝRASJÚKDÓMA

Starf dýralæknis loðdýrasjúkdóma er hlutastarf (17% starfshlutfall) sem Einar Jörundsson sinnir jafnframt starfi sínu sem sérfræðingur á Tilraunastöð Háskóla Íslands í meinafræði á Keldum. Eggert Gunnarsson dýralæknir hefur verið ráðgefandi varðandi ýmislegt er varðar sjúkdómaeftirlit og innflutning loðdýra.

Sjúkdómar

Refir og minkar

Ef frá er talinn veirusjúkdómurinn plasmacytosis í mink hafa íslensk loðdýr verið að mestu laus við þá smitsjúkdóma sem hrjá loðdýr í nágrannalöndum okkar og valda bændum oft miklum búsifjum og ærnum tilkostnaði vegna bólusetninga og annarra fyrirbyggjandi aðgerða eða vegna mikilla affalla. Engir tilkynningar- og skráningarskyldir sjúkdómar komu upp í minkum og refum á árinu.

Af öðrum sjúkdómum sem vart verður við á hverju ári í ref er skyndidauði hálfstálpaðra hvolpa af völdum streptokokka. Orsökina er blóðeitrun út frá bitsári, oftast á útlimum. Oftast má koma í veg fyrir þetta með því að draga ekki um of að aðskilja hvolpana því annars verður mikið um slagsmál og illdeilur þeirra í millum. Eyrnamaur (*Otodectes cynotis*) hefur náð allmikilli útbreiðslu á alirefabúum og hefur verið ráðlagt að meðhöndla læðurnar með ivermectini fyrir pörunartímann til þess að halda honum niðri.

Kanínur

Snemma á árinu kom upp nýr smitsjúkdómur í kanínum hér á landi, en þá greindist veirusjúkdómurinn smitandi lifrardrep (viral hemorrhagic disease) í kanínubúum á Suðurnesjum og Suðurlandi og tvö tilfelli í gæludýrum á höfuðborgarsvæðinu. Þar sem um er að ræða sjúkdóm sem er á lista 1A við lög 25/1993 um dýrasjúkdóma og varnir gegn þeim var brugðist við með niðurskurði og vonast er til að tekist hafi að koma í veg fyrir frekari útbreiðslu. Ekki er vitað hvernig sjúkdómurinn barst til landsins, en talið er hugsanlegt að veiran, sem er mjög harðgerð (parvoveira), hafi borist með innfluttu grænmeti.

Eftirlit með plasmacytosis

Öllum loðdýrabúum er skylt að senda árlega inn blóðsýni úr 10–15% af lífdýrastofninum vegna eftirlits með veirusjúkdómnum plasmacytosis. Sjúkdómurinn finnst í villta minkastofninum, einkum norðaustantil á landinu, og getur því borist í alimink hvenær sem er. Sömuleiðis getur sjúkdómurinn borist með innfluttum dýrum. Sérstök áhersla er lögð á að prófa dýr á meðan þau eru í sóttkví. Öll sýni reyndust neikvæð.

Innflutningur

Tveir aðilar sóttu um innflutning á minkum árið 2002 og í apríl voru fluttir inn 130 minkahögnar frá Danmörku á vegum Sambands íslenskra loðdýraræktenda (SÍL) og komið fyrir í sóttkví að Teigi í Vopnafirði. Sóttkvíarlök voru í desember 2002. SÍL sótti einnig um innflutning á refum á árinu og í maí voru fluttir inn 50 refahögnar frá Finnlandi sem einnig var komið fyrir í sóttkví að Teigi í Vopnafirði. Sóttkvíarlök voru í desember 2002.

► DÝRALÆKNIR SVÍNASJÚKDÓMA

Konráð Konráðsson sinnir starfi dýralæknis svínasjúkdóma auk þess sem hann er ráðunautur í svínarækt, en það starf er á vegum Bændasamtaka Íslands. Konráð hefur starfsaðstöðu í Bændahöllinni við Hagatorg.

Sjúkdómar - eftirlit

Ekki varð vart nýrra sjúkdóma í svínum á árinu. Fjöldi gyltubúa sem eru í rekstri og eru smituð af salmonellu voru 4 í lok ársins. Þrjú gyltubú sem smituð voru á árinu hættu rekstri. Bú eingöngu með grísaeldi, smituð af salmonellu voru 2 í lok ársins. Samtals greinist því salmonella á 6 svínabúum. Engin ný bú greindust með salmonellusýkingu í svínum á árinu en alls voru rannsökuð 3.838 sýni, sjá töflu hér að neðan.

Rannsóknir sýna vegna salmonella – yfirlit

Tegund sýnis	Fjöldi	Niðurstaða
Fóðursýni	15	Salmonella greindist ekki
Saursýni	1022	Sjá töflu yfir saursýni
Stroksýni	2664	Sjá töflu yfir eftirlit með salmonella í sláturhúsum
Vöndulsýni	126	
Önnur sýni	11	Salmonella greindist ekki
Alls	3838	

Vegna salmonellasmits sem greindist á árinu 2001 var haft eftirlit með þeim bæjum sem voru smitaðir, með saursýnatökum (safnsýni) og stroksýnum af skrokkum í sláturhúsum. Sýni voru einnig tekin á öðrum búum ef ástæða þótti til.

Niðurstöður úr saursýnum – salmonelluræktun

Bú	Fjöldi safnsýna*	Jákvæð sýni	%
Bú nr. 1	39	0	0,0
Bú nr. 2	10	0	0,0
Bú nr. 3	16	0	0,0
Bú nr. 4	3	0	0,0
Bú nr. 5	274	5	1,8
Bú nr. 6	14	6	42,9
Bú nr. 7	48	19	39,6
Bú nr. 8	46	11	23,9
Bú nr. 9	509	19	3,7
Hrísey/SFÍ	55	0	0,0
Þúfur/SFÍ	8	0	0,0
Alls	1022	60	5,9

- ◆ Fj. safnsýna * = Hvert safnsýni samanstendur af 5 x 5 g af saur og geta verið tekin úr 2 - 3 stíum eða básum.
- ◆ Ræktun sýna fór fram á Tilraunastöð H.Í. í meinafræði og Rannsóknþjónustunni Sýni ehf en greining stofna á Landspítala - Háskólasjúkrahúsi.
- ◆ Í þeim tilvikum þegar tegundagreining salmonellu fór fram greindist *Salmonella typhimurium* í 7 tilfellum á 1 búi en *Salmonella infantis* í 9 tilvikum á 5 búum.

Niðurstöður eftirlits með salmonellu í sláturhúsum

Í þessari töflu má sjá niðurstöður úr rannsóknum sem framkvæmdar voru á árinu í 9 sláturhúsum.

Niðurstöður eftirlits með salmonellu í sláturhúsum			
Sláturleyfishafi	Vöndulsýni*	Stroksýni skrokkar**	Skrokkar rannsakaðir
nr. 1	0/13	0	0
nr. 2	0/19	4/257	1235
nr. 3	0/29	20/198	987
nr. 4	1/3	0	0
nr. 5	0/1	0	0
nr. 6	0/3	0	0
nr. 7	0/25	0	0
nr. 8	9/29	149/2209	10464
nr. 9	0/4	0	0
Allir	10/126	173/2664	12686
Jákvæð sýni alls	7,9%	6,5%	

Vöndulsýni* = Sýni úr niðurföllum. Talan vinstra megin við skástrikið gefur til kynna hversu mörg sýni voru jákvæð (salmonella greinist) miðað við heildarfjölda sýna sem er hægra megin við skástrikið.

Stroksýni skrokkar** = Algengast er að taka sýni af 5 skrokkum og rannsaka sem 1 safnsýni. Stöku sinnum kemur fyrir að fjöldi skrokka er meiri eða minni í hverju safnsýni og fer það eftir aðstæðum hverju sinni. Talan vinstra megin við skástrikið gefur til kynna hversu mörg sýni voru jákvæð (salmonella greinist) miðað við heildarfjölda sýna sem er hægra megin við skástrikið.

Ræktun sýna fór fram á Tilraunastöð H.Í. í meinafræði og Rannsóknþjónustunni Sýni ehf en greining stofna á Landsspítala Íslands - Háskólasjúkrahúsi.

Stroksýni vegna salmonellu

Alls slátrað á árinu		74000
Rannsakaðir skrokkar alls		12686
Mengaðir skrokkar min	173	1,36%
Mengaðir skrokkar max	846	6,67%

Sýni voru tekin af 12.686 skrokkum. Á árinu var slátrað um 74000 svínum þannig að sýni voru tekin af um 17% skrokka. Þar sem um er að ræða safnsýni getur fjöldi skrokka í hverju safnsýni verið 5 (algengast) en getur verið frá 3–10. Ef 1 safnsýni reynist jákvætt geta því allir 5 skrokkarnir (max) verið mengaðir eða einungis 1 (min) þeirra. Miðað við heildarfjölda stroksýna, sem er 173 eins og kemur fram í töflunni hér að ofan og hversu margir skrokkar stóðu á bak við viðeigandi stroksýni reyndust min mengaðir skrokkar vera 173 og max mengaðir skrokkar vera 846. Hlutfall mengaðra skrokka hefur því verið á bilinu 1,36% - 6,67%.

Aðgerðir vegna salmonella

Viðbrögðum má skipta í tvo þætti, 1) aðgerðir á svínabúunum og 2) aðgerðir í sláturhúsum

1) Aðgerðir á svínabúunum eru byggðar á þremur þáttum, 1) ytri smitvörnum, 2) innri smitvörnum og 3) bæta maga/parma heilbrigði grísanna

2) Aðgerðir í sláturhúsum

Grísum frá sýktum búum er slátrað á sérstökum dögum. Stroksýni eru tekin af öllum skrokkum og þau rannsökuð í Vidas eða Tecra prófi, sem byggir á mótefnamælingu á salmonellu. Skrokkar eru geymdir í kæli þar til niðurstaða úr prófinu liggur fyrir. Þegar salmonella greinist á skrokkum eru þeir stimplaðir með stimpli Δ2, og eingöngu heimilt að nýta þá í framleiðslu á soðnum afurðum, ella þeim hent. Heimilt er að nýta skrokka á hefðbundinn hátt ef salmonella greinist ekki í prófinu.

Þegar salmonella greinist á svínabúum og aðgerðir hafnar á þeim svo útrýma megi bakteríunni eða draga sem mest úr smítalagi hennar eru saursýni aftur tekin eftir u.þ.b. 6 mánuði frá því hún greindist í upphafi. Ef salmonella ræktast ekki er sýnataka endurtekin eftir 1 mánuð. Ef hún ræktast ekki í seinni sýnatökunni er litið á búið sem hreint og því heimilt að slátra á hefðbundinn hátt.

Saursýni eru ávallt tekin sem safnsýni sem samanstanda af 5 x 5 g. Tekin eru a.m.k. 15 – 20 safnsýni á hverju búi, en geta orðið mun fleiri á stærri búunum þar sem deildarskipting og aðskilnaður grísahópa og gyltna er mikill.

Innflutningur svínasæðis

Sæði var áfram flutt inn árinu frá Noregi í þeim tilgangi að sæða gyltur í Einangrunarstöð SFÍ í Hrísey. Sæðingar fóru fram frá og með 5. september og voru alls um 30 gyltur sæddar. Galtarsæðið var af Landrasa-, Yorkshire- og Duroctegund. Áður en sæðingar hófust voru 47 geltir og 5 gyltur fluttar úr einangrunarstöð SFÍ í Hrísey að Þúfum í Skagafirði í framhaldseinangrun í þeim tilgangi að rýma til í stöðinni, en lög um innflutning dýra heimilaði ekki flutning svínanna á bú í landi. Á haustþingi Alþingis var sömu lögum breytt og mátti flytja svínin á búin þegar breytingin tók gildi.

Útflutningur svínakjöts

Vegna offramleiðslu svínakjöts voru fluttir út um 2.000 grísir eða rúm 150 tonn af svínakjöti. Kjötframleiðendur ehf keyptu kjötið af svínabændum og flutti það fryst í gámum til Rússlands. Grísum var slátrað á Akureyri, Skagafirði, Kjalarnesi og Selfossi vegna útflutningsins.

Námskeið

Haldið var námskeið fyrir svínabændur um salmonellu í svínum og gæðastýringu á svínabúum dagana 29.-30. apríl. Námskeiðið var einnig kynnt öðrum aðilum er tengjast svínarækt, svo sem sláturleyfishöfum, gripaflutningabilstjórum og fódursólum. Aðalfyrirlesari námskeiðsins var Bjarne Ellegaard svínafagdyralæknir frá Danmörku, sem fjallaði um salmonellu í svínum. Valgerður Ásta Guðmundsdóttir, frá Rannsóknþjónustunni Sýni ehf, fjallaði um gæðastýringu á svínabúum og Bernharð Laxdal dýralæknir frá Pharmaco hf, fjallaði um þrif og sótthreinsun. Námskeiðið var ágætlega sótt.

Fundir og ráðstefnur

- ◆ Nordic Vet. Network group for Swine Specialists, 13. - 17. apríl í Kaupmannahöfn, Danmörku.
- ◆ Aðalfundur S.F.Í., 30. apríl.
- ◆ Matvæladagur MNÍ, ráðstefna, 18. október.
- ◆ Nordic Vet. Network group for Swine Specialists, 19. - 20. nóvember í Kolding, Danmörku.
- ◆ DVHS fundur, 21. - 22. nóvember í Kolding, Danmörku
- ◆ Fagráðs- og félagsráðsfundir í S.F.Í., nokkrir fundir á árinu.

dýravernd

Fram kemur í skýrslum héraðsdýralækna að víða berist töluvert af fyrirspurnum og ábendingum um dýravernd og aðbúnað dýra. Öll mál eru athuguð, oft í samvinnu við viðkomandi búfjárefirlit og búnaðarsambönd. Í flestum tilfellum nægir ein heimsókn og vægar ábendingar til forráðamanna en í sumum tilfellum hafa ábendingar ekki átt við rök að styðjast. Þó koma af og til upp tilfelli þar sem vanræksla dýra er alvarleg og fóðrun og umhirðu er ábótavant. Í mörgum þessara tilfella er um að ræða sömu dýraeigendurna ár eftir ár og oft gengur illa að taka á málunum. Í Borgarfirði var um eitt slíkt dýraverndarmál að ræða árið 2002 þar sem lóga þurfti á þriðja hundrað fjár.

Í Gullbringu- og Kjósarumdæmi hafði héraðsdýralæknirinn afskipti af 21 dýraverndarmáli. Fimm sinnum var það vegna hundahalds, einu sinni vegna kattahalds, vegna hrossa ellefu sinnum og vegna kinda fjórum sinnum. Héraðsdýralæknar annars staðar á landinu þurftu einkum að hafa afskipti af dýraverndarmálum vegna sauðfjár og hrossa.

dýrallyf

▶ LYFJANEFND

Yfirdýralæknir og Sigurður Örn Hansson dýralæknir eiga sæti í lyfjanefnd og sækja fundi þegar dýrallyf eru til umfjöllunar. Árið 2002 sóttu þeir fjóra fundi í nefndinni.

▶ UNÐANÞÁGULYF

Dýrallyfjum sem flutt eru inn á undanþágu fór heldur fjölgandi árið 2002. Nokkuð er um að dýrallyf séu afskráð og árið 2002 var lítið um nýskráningar. Þessi þróun er óheppileg þar sem erfiðara reynist að hafa eftirlit með notkun undanþágulyfja en skráðra lyfja. Þó varð breyting til batnaðar í afgreiðslu undanþágulyfja þegar lyfjafyrirtækin hófu að afgreiða slík lyf einungis ef gefið var upp númer á samþykkttri undanþáguumsókn. Lyfjastofnun afgreiðir undanþáguumsóknir en óskar umsagnar dýralæknanna í lyfjanefnd um umsóknir um dýrallyf. Þegar sótt er um lyf sem ekki hefur verið flutt inn áður fer fram mat á því lyfi sem unnið er samkvæmt ákveðnum verklagsreglum.

▶ ÁVÍSUN SÝKLALYFJA Á SAUÐBURÐI

Samkvæmt reglugerð nr. 539/2000 um heimildir dýralækna til að ávísa lyfjum hefur yfirdýralæknir heimild til að veita dýralæknum leyfi til að ávísa sýklallyfjum án þess að sjúkdómssgreining hafi farið fram. Þetta á þó sérstaklega við á sauðburði í dreifðari byggðum landsins. Árið 2002 fengu 13 dýralæknar slíka undanþágu með því skilyrði að allar slíkar ávísanir skyldu skráðar og skráningum skilað til yfirdýralæknis ella yrðu undanþágur ekki veittar á ný.

inn- og útflutningur

Yfirdýralæknir hefur yfirumsjón og eftirlit með inn- og útflutningi lifandi dýra, erfðaefnis og búfjárafurða og fylgist með hollustu dýrafóðurs, skv. lögum nr. 68/1998 um dýralækna og heilbrigðisþjónustu við dýr. Gísli Sverrir Halldórsson sinnir starfi dýralæknis inn- og útflutningseftirlits búfjárafurða. Meginmarkmiðið með slíku eftirliti er að tryggja að smitefni og aðskotaefni, hættuleg dýrum og mönnum berist ekki til landsins með dýrum, búfjárafurðum eða ferðamönnum og ekki síður, tryggja að útfluttar búfjárafurðir, fiskafurðir og dýr uppfylli kröfur móttökulandsins á hverjum tíma.

► INN- OG ÚTFLUTNINGUR LIFANDI DÝRA

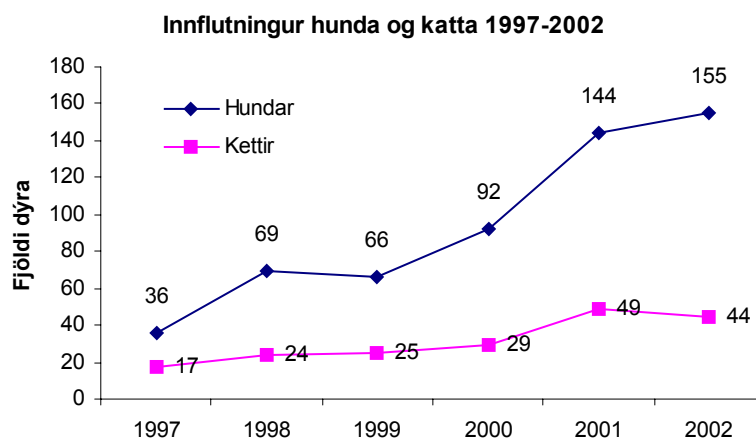
Útflutningur hrossa

Á árinu voru sett ný lög og reglugerð um útflutning hrossa þar sem m.a. var tekið tillit til þeirrar kröfu ESB að með hrossum sem flytja ætti inn í sambandið skuli fylgja hestavegabréf, sem fylla skal út skv. ákveðnum reglum. Þær reglur fela m.a. í sér, að dýralæknir eiganda hestsins sem flytja á úr landi skal ganga frá og fylla út lýsingu og teikningar af hestinum eftir ákveðnum alþjóðlegum stöðlum. Héraðsdýralæknir eða eftirlitsdýralæknir á hans vegum staðfestir síðan við útflutninginn að vegabréfið sé rétt og tilheyri viðkomandi grip sem hann skoðar í útflutningshöfn.

Verulegar athugasemdir voru gerðar við aðbúnað hrossa í gámaflutningum með skipum af dýralæknayfirvöldum í Danmörku. Í kjölfarið var reglum breytt í samræmi við kröfur um rými, en einungis einn gámur er til í landinu sem uppfyllir allar þær kröfur. Ljóst er að ekki er boðlegt til lengdar að hross séu allt að 11 daga á ferðalagi um borð í skipi eins og dæmi eru um. Því ríkir ákveðin óvissa um framhald útflutnings á hrossum með skipum. Um miðjan nóvember settu síðan bandarísk yfirvöld fram kröfur um að vottað yrði að íslensk hross sem þangað kæmu væru laus við útvortis sníkjudýr s.s. lús. Unnið er að lausn á þessu máli.

Innflutningur hunda og katta

Á árinu var innflutningur á gæludýrum með hefðbundnum hætti þ.e.a.s. hundar og kettir fóru í einangrunarstöðina í Hrísey en önnur dýr s.s. skrautfiskar, fuglar, nagdýr o.s.frv. fóru í sóttkví á vegum innflutningsaðila undir eftirliti opinberra dýralækna. Einangrunarstöð gæludýra í Hrísey var stækkuð síðla árs 2000 sem skýrir aukningu í fjölda innfluttra hunda og katta árin 2001-2002 (sjá mynd hér að neðan) en leyfi voru veitt fyrir 155 hunda og 44 ketti árið 2002. Bið eftir plássi í Hrísey hefur styst og er nú um 2-4 mánuðir sem er sá tími sem þarf til undirbúnings dýranna fyrir komu með tilliti til bólusetninga, blóðprófa og fleira. Heilbrigðisvottorð dýra sem flutt eru til landsins, eru send til aðalskrifstofu yfirdýralæknis fáeinum dögum fyrir komu dýranna og tryggja þarf að öll skilyrði um bólusetningar og blóðpróf séu uppfyllt.



► NÝJAR REGLUR UM INNFLUTNING GÆLUDÝRA OG EINANGRUNARSTÖÐVAR

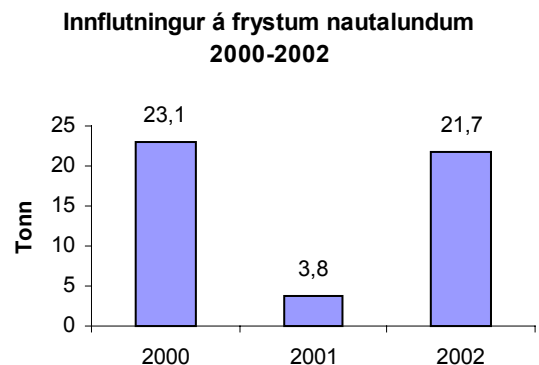
Í ágúst 2001 skipaði yfirdýralæknir vinnuhóp til að endurskoða gildandi reglur um innflutning gæludýra. Hópurinn skilaði ítarlegu áhættumati í nóvember 2002 og skilgreindi vinnureglur varðandi innflutning gæludýra. Í framhaldi af niðurstöðum áhættumatsins skipaði landbúnaðarráðherra síðan nefnd til að semja reglugerðir um aðbúnað einangrunarstöðva og skilyrði til innflutnings gæludýra. Reiknað er með að nefndin ljúki störfum á árinu 2003 og nýjar reglugerðir verði kynntar á vordögum 2003. Í starfi nefndarinnar hefur komið fram að í engu verði slakað á ströngum kröfum varðandi þau skilyrði sem uppfylla þarf við innflutning gæludýra. Meðal annars er ljóst að áfram verður krafist einangrunar, en lagt til að öll dýr verði jafnlengi í einangrun óháð útflutningslandi. Rekstur einangrunarstöðva skal eftir sem áður háður eftirliti embættis yfirdýralæknis.

► NÝ REGLUGERÐ UM INNFLUTNING BÚFJÁRAFURÐA

Reglugerð nr. 416/2002 um varnir gegn því að dýrasjúkdómar og sýktar afurðir berist til landsins var sett 7. júní af landbúnaðarráðherra og leysti hún af hólmi eldri reglugerðir og auglýsingar sem settar höfðu verið fljótlega eftir inngöngu Íslands í WTO 1995. Við endurskoðun reglna um innflutning búfjárafurða voru hafðar til hliðsjónar þær alþjóðlegu skuldbindingar sem Ísland er aðili að, þá sérstaklega vegna Alþjóðaviðskiptastofnunarinnar WTO, samningsins um beitingu ráðstafana um hollustuhætti og heilbrigði dýra og plantna í 1. viðauka A (SPS-samkomulaginu) og aðildar að Alþjóðadýraheilbrigðisstofnuninni O.I.E. Í skuldbindingum okkar felst að heimilt er að ákveða hæfilegt varnarstig, enda séu færð gild vísindaleg rök, sem styðjast við alþjóðlega viðurkennda staðla, fyrir þeim vörnum sem settar eru í löggjöf aðildarlandsins. Þessa er vandlega gætt í nýrri reglugerð, en þýðir ekki að í neinu sé slakað á þeim ströngu kröfum sem gerðar eru til innfluttra afurða. Reglur eru mjög skýrar, gagnsæjar og einfaldar sem auðveldar alla málsmeðferð. Einungis er hægt að banna innflutning á ákveðnum afurðum sé það stutt vísindalegum rökum, annars er það ólöglegt. Kvótar og álögur svo sem aðflutningsgjöld koma heilbrigðiskröfum ekkert við.

► INN- OG ÚTFLUTNINGUR BÚFJÁRAFURÐA

Síðastliðið ár voru fluttar inn úrbeinaðar nautalundir frá Nýja-Sjálandi alls 21.681 kg, en eins og sjá má á myndinni hér til hægri þá féll þessi innflutningur nánast niður 2001 í kjölfar umræðu um kúariðu. Umsvif embættisins vegna innflutnings margfölduðust í kjölfar ofangreindrar reglugerðar m.a. vegna nýrra ákvæða um eftirlit með unnum vörum sem innihalda kjöt. Öll tilskilin vottorð eru yfirfarin af embættinu fyrir tollafgreiðslu vörunnar. Útflutningur allra búfjárafurða er vottaður af embættinu í samræmi við alþóðalög. Sama gildir um sjávarafurðir til annarra landa en ESB og Bandaríkjana. Alls gaf embættið út 1390 útflutningsvottorð og 6000 kjötvottorð á liðnu ári.



► MARKAÐIR ERLENDIS

Kröfur um hert eftirlit, rekjanleika afurða og vottun eiga eftir að stórukast. Á alþjóðavettvangi er stefnan sú að auka verslun með dýraafurðir en ekki stöðva hana. Ný matvælalöggjöf ESB er komin fram og Matvælaöryggisstofnum Evrópu mun líta dagsins ljós 2003.

Ísland er fyrst og fremst matvælaframleiðandi sem flytur stóran hluta sinna afurða inn á sameiginlegan markað 15 Evrópulanda, sem fljótlega fjölgar í 25. Brýnt er að við sem þjóð skynjum þá stöðu sem við stöndum frammi fyrir þegar settar eru reglur um innra eftirlit, öryggi neytenda og öryggi afurða sem fluttar eru út. Rekjanleiki sem byggir á einstaklingsmerkingum búfjár og þekkingu um uppruna, fóðrun, aðbúnað, lífsferil, lyfjanotkun, slátrun, meðhöndlun sláturafurða, þökkun og frágang afurðanna, er okkar lykill að erlendum mörkuðum.

Í lok árs 2002 var að opnast stór markaður fyrir úrbeinað folalda- og unghrossakjöt á Ítalíu, að því tilskildu að rekjanleiki afurðanna sé tryggður aftur til fæðingar dýranna. Margföldun í útflutningi á hrossakjöti og afurðum hrossa til Evrópu og Japan frá ári til árs er vaxtarsproti fyrir íslenskan landbúnað, sem skiptir verulegu máli að staðið sé rétt að.

Það er forgangsverkefni að fylgjast með þeirri þróun sem á sér stað á okkar stærsta markaði. Heimilt er að flytja 1950 tonn af lambakjöti til ESB ár hvert. Brýnt er að uppfylla lágmarksskilyrði þessara markaða. Embætti yfirdýralæknis þurfti að hafa nokkrum sinnum afskipti af sendingum sem fóru héðan til Evrópu vegna ófullnægjandi frágangs þar sem framleiðendur uppfylltu ekki þær lágmarkskröfur sem móttökuland/lönd afurðanna gerðu. Var svo komið að hótun kom fram um svifingu útflutningsleyfa ef ekki yrði úr bætt. Síðan þá hafa sláturleyfishafar, allir sem einn, lagfært það sem úrskælis fór, en aldrei má sofna á verðinum.

Landamærastöð í Færeyjum

Færeyjar er góður markaður fyrir íslenskar sauðfjárafurðir en engin viðurkennd landamærastöð er í Þórshöfn. Árið 2002 vann embætti yfirdýralæknis að því að fá breytt fyrirkomulagi á flutningum á landbúnaðarvörum til Færeyja en það hefur verið með þeim hætti að vörurnar eru sendar með skipum sem sigla fyrst til Þórshafnar og síðan til Rotterdam, Hamborgar, Árósa, Gautaborgar og Moss og aftur til baka til Þórshafnar. Í Árósum er vörunum lyft frá borði í og þær skoðaðar af dýralæknayfirvöldum, svo hífðar aftur um borð og síðan er siglt áfram. Eins og áður segir er engin viðurkennd landamærastöð í Þórshöfn en slík stöð er í Kollafirði sem er í 17 km fjarlægð frá Þórshöfn.

Dýralæknir innflutningseftirlits búfjárafurða sótti dýralæknayfirvöld í Færeyjum heim í ágúst 2002 og þá var samið um að keyra mætti með innsiglaða gáma milli Þórshafnar og Kollafjarðar. Þetta fyrirkomulag gekk vel í 3 vikur eða þar til framkvæmdastjórn ESB í Brussel hafði afskipti af málinu og stöðvaði þessa flutninga. Fyrirhugað mun vera að byggja landamærastöð í Þórshöfn.

fjármál

► REKSTUR OG UMSVIF

Á árinu 2002 var rekstur embættisins í jafnvægi og kostnaður í samræmi við fjárveitingar. Fjárheimild embættisins til greiðslna úr ríkissjóði var krónur 252,5 mkr. en greiðslur u.þ.b. 250 mkr. Ársreikningur vegna ársins 2002 liggur ekki fyrir við útgáfu ársskýrslu en hér er birtur rekstrarreikningur ársins 2001.

Rekstur ársins 2001 var jákvæður og er nú komið jafnvægi á rekstur embættisins. Um mitt ár 2002 var gefin út ný gjaldskrá fyrir eftirlitsstörf sem unnin eru á vegum embættisins og var með þeirri gjaldskrá leiðrétt sú niðurgreiðsla á eftirlitsstörfum sem verið hafði frá árinu 2000. Í gjaldskránni var tekið upp fast gjald fyrir útflutningsskoðun hrossa og er nú útflytjanda gert að greiða fyrir útflutningsskoðun í stað fyrra fyrirkomulags þar sem útflutnings- og markaðsnefnd greiddi fyrir skoðun allra útfluttra hrossa. Á árinu tóku gildi lög um gjald fyrir heilbrigðiseftirlit með sláturafurðum. Eins og fram hefur komið í árskýrslum undanfarinna ára hafði gjald fyrir heilbrigðiseftirlit með sláturafurðum ekki staðið undir kostnaði og því valdið verulegum halla á rekstri embættis yfirdýralæknis, en með lögum frá júní 2002 hefur nú verið bætt úr þessu og standa vonir til að gjaldtaka standi nú undir kostnaði. Með nýju lögnum var ennfremur gerð sú breyting að ekki er lengur sama gjald fyrir hvert innvegið kíló kjöts óháð dýrategund. Áður hafði verið sama gjald fyrir allar kjöttegundir. Þar sem kostnaður við heilbrigðiseftirlit með sláturafurðum er mjög mismikill eftir dýrategundum þótti rétt að gjaldtaka miðaðist við kostnað hvernar dýrategundar. Viðhald varnargirðinga var að venju nokkuð stór þáttur í útgjöldum embættisins og var kostnaður við reglulegt viðhald 23 mkr. Ljóst er að verulegrar endurnýjunar er þörf á eldri girðingum og er því brýnt að fjárveitingar til þessa málaflokks verði auknar til að unnt verði að ráðast í nauðsynlega endurnýjun þeirra varnargirðinga sem ekki geta lengur staðið undir nafni. Sama á við um fjárveitingu til að fjarlægja aflagðar varnarlínur.

Rekstrarreikningur 2001

Tekjur	
Sértekjur	10.598.381
Markaðar tekjur	0
Aðrar rekstrartekjur	69.909.181
Tekjur samtals	80.507.562
Almennur rekstur	
Yfirdýralæknir	39.964.477
Sérgreinadýralæknar	33.572.762
Héraðsdýralæknar	143.998.051
Dýralæknaráð	78.892
Rannsóknadeild	29.555.362
Varnargirðingar	29.759.134
Varnaraðgerðir, gin og klaufaveiki	9.618.970
Eftirlit	1.841.859
Heilbrigðiseftirlit sláturafurða	60.408.109
Viðhald húsnæðis	3.303.813
Gjöld samtals	352.101.429
Tekjur umfram gjöld	-271.593.867
Framlag úr ríkissjóði	279.900.000
Hagnaður/Tap ársins	8.306.133