



Skýrsla um eftirlit með fóðri 2007

Matvæla- og umhverfissvið
Þuríður E. Pétursdóttir



Efnisyfirlit

INNGANGUR	3
MARKMÆÐ FÓÐUREFTIRLITS	3
LÖG OG REGLUGERÐIR	3
SKRÁNING OG VIÐURKENNING FÓÐURFYRIRTÆKJA	3
SKRÁNING FÓÐURTEGUNDA	3
INNFLUTNINGUR	3
1. mynd. Fjöldi tilkynninga um innflutning á fódri sem bárust á árunum 2002 til 2007, skipt eftir innflutningi frá evrópska efnahagssvæðinu og löndum utan þess.	4
HRÁEFNI TIL FÓÐURGERÐAR	4
Hrein fóðurefni	4
2. mynd. a) Fjöldi tilkynninga um innflutning á hreinum fóðurefnum skipt eftir dýrategundum.	4
Á mynd b) eru 213 tilkynningar sem ekki er hægt að flokka til dýrategunda.	4
3. mynd. a) Innflutt hrein fóðurefni í tonnum, skipt eftir dýrategundum.	5
Á mynd b) eru 83.400 tonn sem ekki er hægt að flokka til dýrategunda.	5
Aukefni og forblöndur	5
4. mynd. a) Fjöldi tilkynninga um innflutning á aukefnum skipt eftir dýrategundum.	5
b) Fjöldi tilkynninga um innflutning á forblöndum skipt eftir dýrategundum.	5
5. mynd. Innflutt aukefni og forblöndur í tonnum skipt eftir dýrategundum	6
FÓÐURBLÖNDUR, FÓÐURBÆTIR OG STEINEFNABLÖNDUR	6
6. mynd. a) Fjöldi tilkynninga um innflutning á fóðurbæti. b) Fjöldi tilkynninga um innflutning á fóðurbæti. c) Fjöldi tilkynninga um innflutning á steinefnablöndum.	6
Fjöldi tilkynninga skipt eftir dýrategundum.	6
7. mynd. Innfluttar fóðurbæti (mynd a)), fóðurbæti (mynd b)) og steinefnablöndur (mynd c)) í tonnum skipt eftir dýrategundum.	7
FRAMLEIÐSLA INNANLANDS	7
HRÁEFNI TIL FÓÐURGERÐAR	7
FÓÐURBLÖNDUR FRAMLEIDDAR TIL SÖLU FYRIR BÚFÉ	7
8. mynd. Innanlandsframleiðsla á fóðurbæti skipt eftir dýrategundum.	8
FRAMLEIÐSLA Á FÓÐURBLÖNDUM TIL NOTA Á EIGIN BÝLI	8
GÆLUDÝRAFÓÐUR	8
EFTIRLIT	8
FYRIRTÆKI	8
1. tafla. Fjöldi heimsóknna í a) fyrirtæki sem hafa viðurkenningu Landbúnaðarstofnunar til að nota aukefni og/eða forblöndur til fóðurgerðar og í b) skráð fyrirtæki.	8
SÝNATAKA	9
2. tafla. Fjöldi eftirlitssýna sem tekin voru á árunum 2003 til 2007 skipt eftir fóðurtegundum.	9
NIÐURSTÖÐUR GREININGA	10
NÆRINGAREFNAGREINING	10
3. tafla. Niðurstöður af samanburði næringarefnagreininga við uppgöfn gildi á merkimiðum, hvorutveggja umreiknað m.v. 88% þurrefni.	10
SNEFILEFNAGREINING	11
4. tafla. Fjöldi sýna sem greind voru m.t.t. viðkomandi snefilefnis og fjöldi sýna sem viku frá heimilu hámarksinnihaldi skv. 3. viðauka reglugerðar nr. 340/2001 um eftirlit með fódri ásamt síðari breytingum.	11
GREINING ÓÆSKILEGRA EFNA Í FÓÐRI	12
5. tafla. Fjöldi sýna sem greind voru m.t.t. viðkomandi efnis og fjöldi sýna sem viku frá heimilu hámarksinnihaldi, skv. 1. viðauka í reglugerð 340/2001 um eftirlit með fódri.	12
1. VIÐAUKI	14



Inngangur

Markmið fóðureftirlits

Markmið eftirlits með fóðri er að tryggja svo sem kostur er bændum og öðrum notendum fullnægjandi vöru í samræmi við vörulýsingar og kröfur til landbúnaðarafurða um hollustuhætti. Eftirlitið skal einnig tryggja svo sem kostur er að fóðurvörur séu ekki skaðlegar dýrum, mönnum eða umhverfi, þær séu af háum gæðaflokki og séu rétt meðhöndlaðar.

Lög og reglugerðir

Fóðureftirlit fer samkvæmt lögum nr. 22 frá 29. mars 1994, um eftirlit með fóðri, áburði og sáðvöru, ásamt með síðari breytingum og reglugerð nr. 340 frá 30. apríl 2001, um eftirlit með fóðri, ásamt með síðari breytingum. Einnig eru ákvæði varðandi fóður í öðrum lögum og reglugerðum sem fjalla um dýasjúkdóma og varnir gegn þeim og um meðferð sláturúrgangs. Lögin og reglugerðirnar er að finna á heimasíðu Landbúnaðarstofnunar á slóðinni: <http://www.mast.is/logogreglur/fodureftirlit> Íslendingar hafa skrifað undir II. kafla, I. viðauka samningsins um Evrópska efnahagssvæðið (EES) sem fjallar um dýrafóður. Reglur ESB um dýrafóður, sem sameiginlega nefnd EES hefur samþykkt, taka því gildi hér á landi eftir lögformlega meðferð Alþingis og sjávarútvegs- og landbúnaðar-ráðuneytis árið 2008.

Skráning og viðurkenning fóðurfyrirtækja

Á skrá Landbúnaðarstofnunar voru 134 fóðurfyrirtæki, þar af voru 28 fyrirtæki sem höfðu viðurkenningu Landbúnaðarstofnunar til að nota aukefni eða forblöndur aukefna við fóðurframleiðslu skv. 8. gr. reglugerðar nr. 340/2001 um eftirlit með fóðri (sjá [1. viðauka](#)).

Skráning fóðurtegunda

Framleiðendum og innflytjendum fóðurs ber að skrá hverja fóðurtegund hjá Landbúnaðarstofnun skv. lögum nr. 22/1994 um eftirlit með fóðri, áburði og sáðvöru. Innlendir framleiðendur skráðu 25 nýjar fóðurtegundir hjá stofnuninni og 5 fóðurtegundir voru endurskoðaðar (sama nafn en ný forblanda eða ný uppskrift). Innflytjendur fóðurs skráðu 160 nýjar fóðurtegundir, þar af voru 148 frá löndum innan EES en 12 frá löndum utan EES sem skiptast í 7 frá Bandaríkjum Norður Ameríku, 2 frá Kína, 1 frá Kanada, Argentínu og Taiwan. Forsendur eftirlitsáætlunar 2007 voru að farið yrði í eina reglulega eftirlitsferð um landið eins og árið 2006. Sérstök áhersla yrði lögð á að athuga aðstöðu fyrirtækjanna til fóðurgerðar og innra eftirlit þeirra sjálfra. Áhersla yrði lögð á að það eru fyrst og fremst fyrirtækin sem bera ábyrgð á öryggi og gæðum fóðurs sem þau framleiða og/eða selja, sbr. reglugerðir ESB nr. 183/2005 og 882/2004. Reglugerðirnar hafa ekki enn verið lögfestar hér en kröfur sem gerðar eru til fyrirtækja í þeim byggja á kröfum í reglugerð 95/69/EC sem Lbs hefur unnið eftir s.l. ár. Breytingin er fyrst og fremst sá þungi sem lagður er á ábyrgð fyrirtækjanna og að aðstaða þeirra og innra eftirlit sé í lagi. Í þessum nýju reglugerðum er lögð minni áhersla á að taka sýni af fóðri en áður var gert og frekar ætlast til að sýni séu tekin tilviljanakennt og efni sem greind eru séu einnig valin tilviljanakennt, sérstaklega greining óæskilegra efna.

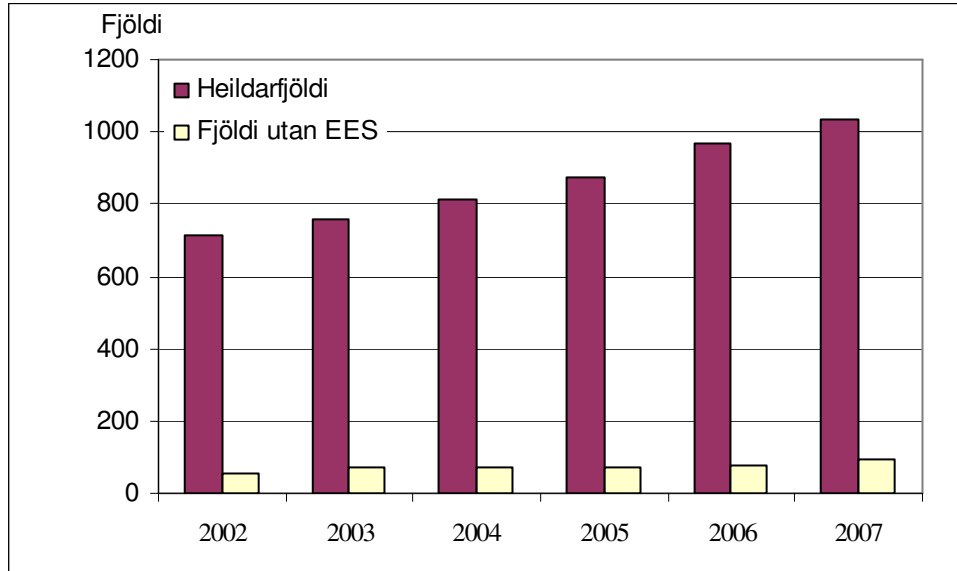
Innflutningur

Á árinu bárust 1032 tilkynningar um innflutning á 93.969,7 tonum af fóðri. Þar af voru 93 tilkynningar um 27.011,3 tonn frá löndum utan Evrópska efnahagssvæðisins. Stöðug fjölgun hefur



verið á tilkynningum um innflutning fóðurs s.l. ár og frá 2002 hefur tilkynningum fjölgað úr 716 í 1032 og magnið aukist úr 62.690,6 tonnum í 93.969,7 tonn.

1. mynd. Fjöldi tilkynninga um innflutning á fóðri sem bárust á árunum 2002 til 2007, skipt eftir innflutningi frá evrópska efnahagssvæðinu og löndum utan þess.

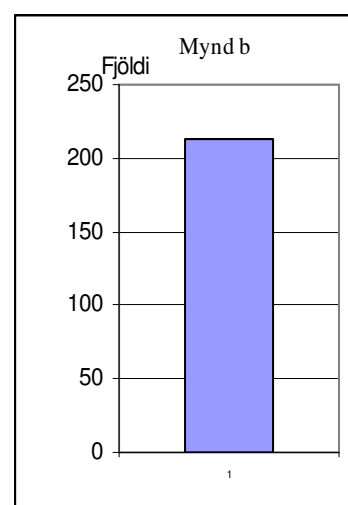
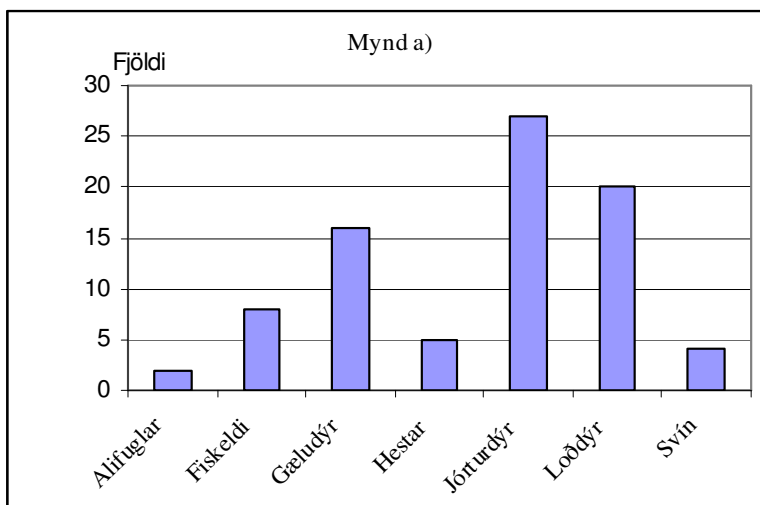


Hráefni til fóðurgerðar

Hrein fóðurefni

Á árinu bárust 295 tilkynningar um innflutning á hreinum fóðurefnum, sem er að lang stærstum hluta hráefni til fóðurgerðar. Í þessum flokki eru þó einnig fóðurtegundir sem innihalda aðeins eitt fóðurefni eins og t.d. nagbein fyrir gæludýr. Flestar tilkynninganna, þ.e. 213, eru vegna hráefnis til fóðurgerðar sem ekki er hægt að flokka til dýrategunda, t.d. maís, sojamjöl, repjumjöl og hveiti sem notað er í fóður fyrir flestar tegundir búfjár.

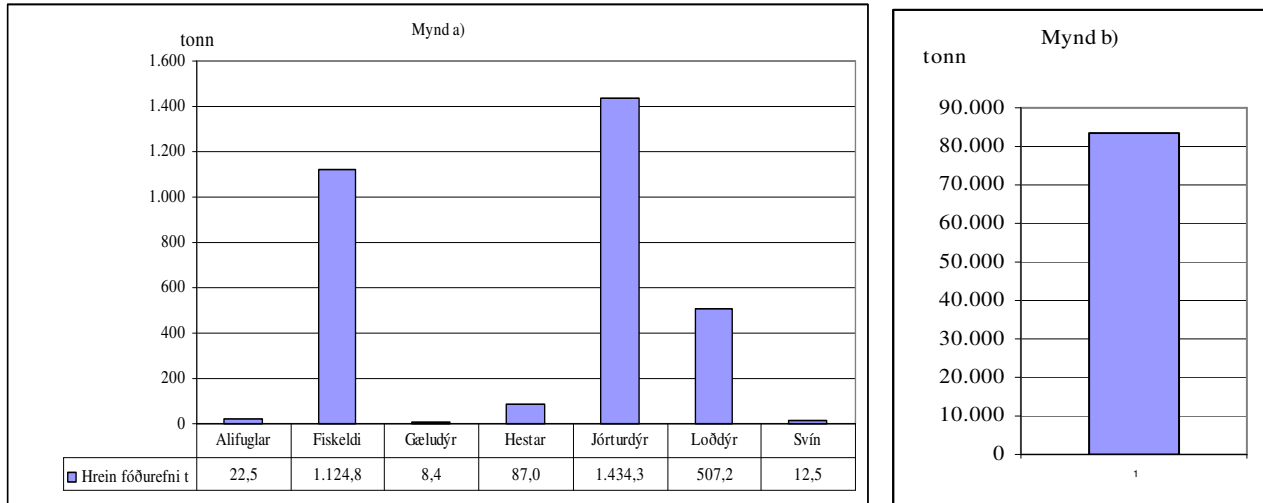
2. mynd. a) Fjöldi tilkynninga um innflutning á hreinum fóðurefnum skipt eftir dýrategundum. Á mynd b) eru 213 tilkynningar sem ekki er hægt að flokka til dýrategunda.





Innflutningur á hreinum fóðurefnum nam 86.569 tonnum á árinu. Stærsti hluti þess, 83.400 tonn, er hráefni til fóðurgerðar sem ekki er hægt að flokka til dýrategunda, t.d. maís, sojamjöl, repjumjöl og hveiti sem notað er í fóður fyrir flestar tegundir búfjár.

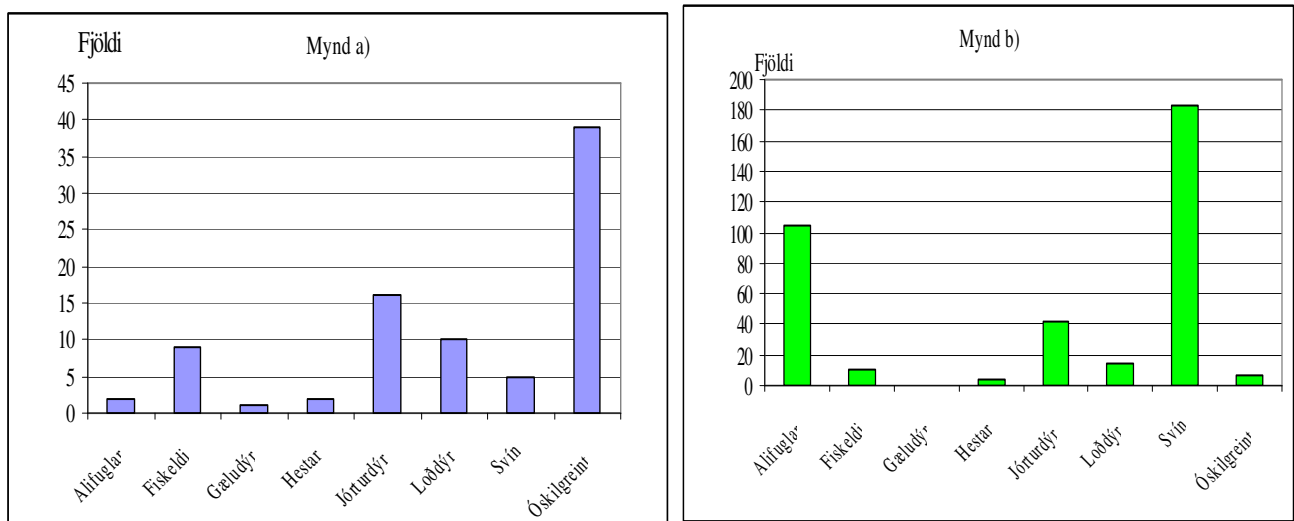
3. mynd. a) Innflutt hrein fóðurefni í tonnum, skipt eftir dýrategundum.
Á mynd b) eru 83.400 tonn sem ekki er hægt að flokka til dýrategunda.



Aukefni og forblöndur

Á árinu bárust 448 tilkynningar um innflutning á aukefnum (84) og forblöndum (364). Innflutningur á aukefnum nam 903,9 tonnum og forblöndum 1.974,4 tonnum. Aukefni og forblöndur komu eingöngu frá ríkjum innan EES.

4. mynd. a) Fjöldi tilkynninga um innflutning á aukefnum skipt eftir dýrategundum.
b) Fjöldi tilkynninga um innflutning á forblöndum skipt eftir dýrategundum.

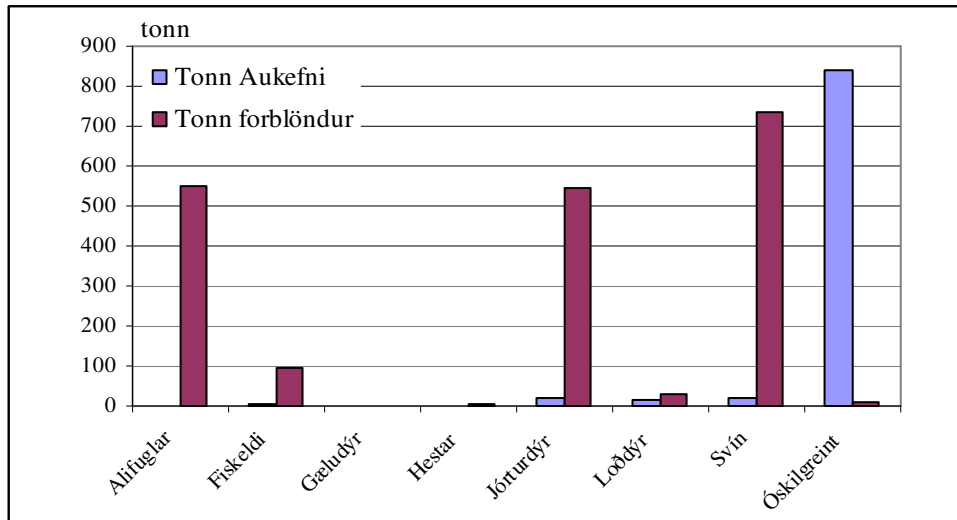


Innflutningur á aukefnum nam 903,9 tonnum á árinu. Stærsti hluti þess, 841,6 tonn, er hráefni til fóðurgerðar sem ekki er unnt að flokka til dýrategunda, t.d. kögglaherðir og sýrustillar, sem notað er í fóður fyrir margar tegundir búfjár.

Innflutningur á forblöndum nam 1.974,4 tonnum, sem að mestu leyti er flokkað eftir dýrategundum.



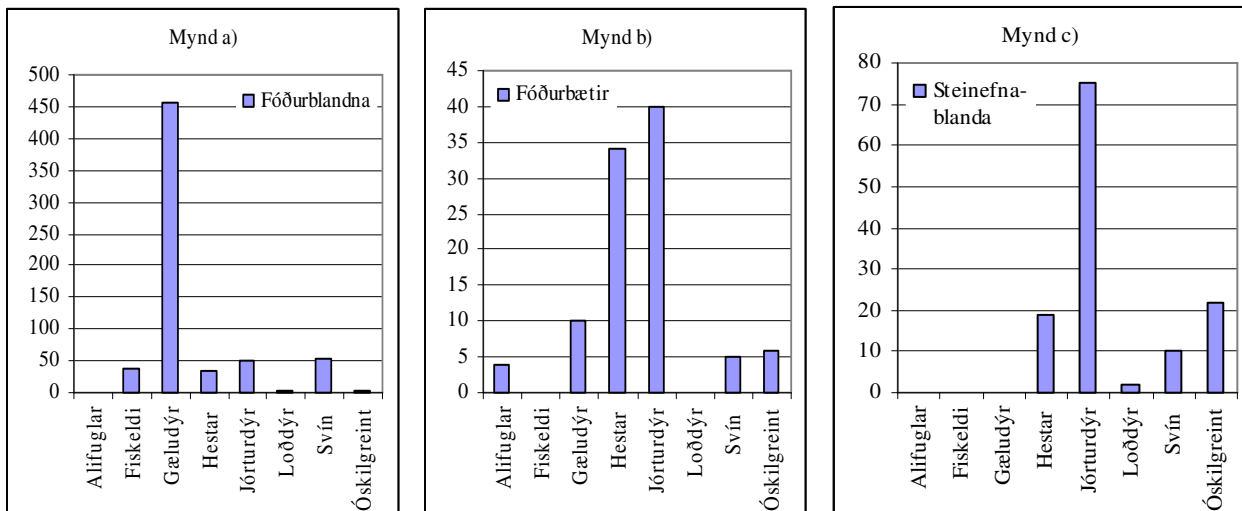
5. mynd. Innflutt aukefni og forblöndur í tonnum skipt eftir dýrategundum



Fóðurblöndur, fóðurbætur og steinefnablöndur

Á árinu bárust 639 tilkynningar um innflutning á fóðurböndum, þar af voru 58 frá löndum utan EES. Flestar voru tilkynningarnar (457) um innflutning á gæludýrafóðri. Innflutningur á fóðurbæti var tilkynntur 99 sinnum, þar af þrisvar frá löndum utan EES. 128 tilkynningar bárust um innflutning á steinefnablöndum, allar frá EES ríkjum.

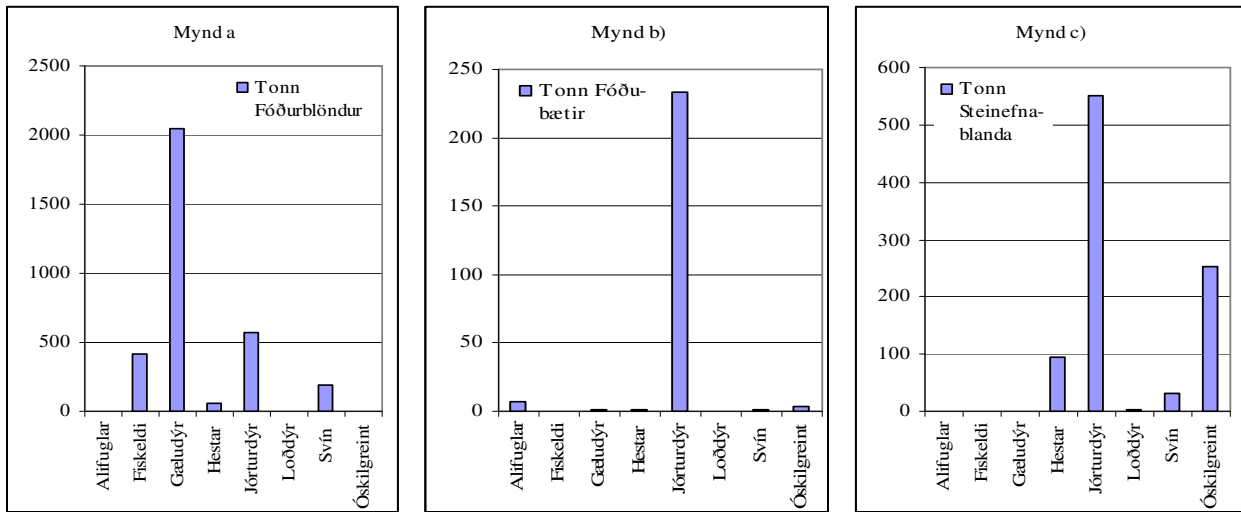
6. mynd. a) Fjöldi tilkynninga um innflutning á fóðurböndum. b) Fjöldi tilkynninga um innflutning á fóðurbæti. c) Fjöldi tilkynninga um innflutning á steinefnablöndum. Fjölda tilkynninga skipt eftir dýrategundum.



Innflutningur á fóðurböndum nam 3.267,3 tonnum á árinu. Stærsti hluti þess, 2044,9 tonn, er gæludýra-fóður. Innflutningur á fóðurbæti nam 248,7 tonnum, sem að mestu leyti var ætlað jórturdýrum (233 t). 933,7 tonn af steinefnablöndu voru flutt inn, þar af var rúmur helmingur fyrir jórturdýr (551,9 t).



7. mynd. Innfluttar fóðurlöndur (mynd a)), fóðurbætir (mynd b)) og steinefnablöndur (mynd c)) í tonnum skipt eftir dýrategundum.



Framleiðsla innanlands

Hráefni til fóðurgerðar

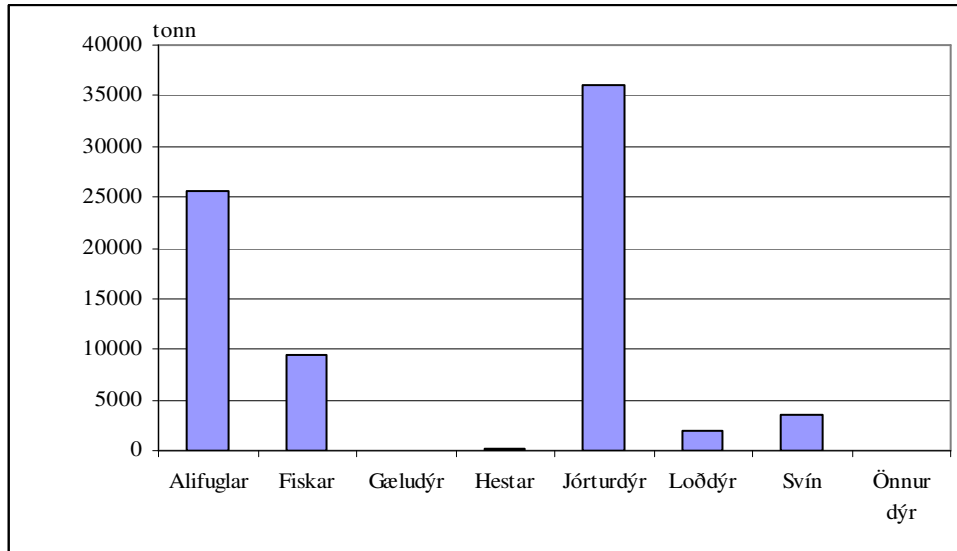
Helstu hráefni til fóðurgerðar sem framleidd eru innanlands, annað en gróffóður sem bændur framleiða, er fiskimjöl, lýsi, þangmjöl, skeljasandur og kalkþörungamjöl. Landbúnaðarstofnun hefur ekki upplýsingar um fiskimjöl og lýsi, þar sem þær vörur falla undir eftirlit Fiskistofu. Ein verksmiðja framleiðir þangmjöl sem notað er í fóður. Framleiðslan á síðasta ári var 17,2 tonn. Tvær verksmiðjur hafa framleitt skeljasand til fóðurgerðar. Á síðasta ári var engin framleiðsla hjá annarri þeirra og heildarframleiðslan því um 1.287 tonn. Kalkþörungaverksmiðja hefur verið í smíðum undanfarin ár og tók hún til starfa seint á síðasta ári og liggja ekki fyrir tölur um framleiðslu. Afurðir hennar eru að mestu fluttar út.

Fóðurlöndur framleiddar til sölu fyrir búfé

Þrjár verksmiðjur framleiða fóðurlöndur, bæði fóðurbæti og heilfóður, fyrir búfé. Tvö fyrirtæki framleiða fiskafóður og þrjú fyrirtæki framleiða fóður fyrir loðdýr. Heildarframleiðsla þeirra nam 76.866,5 tonnum á síðasta ári, sem skiptist milli dýrategunda eins og fram kemur á 8. mynd.



8. mynd. Innanlandsframleiðsla á fódurblöndum skipt eftir dýrategundum.



Framleiðsla fyrir alifugla, fiskeldi, loðdýr og svín er að mestu leyti heilfóður. Fódurblöndur fyrir jórturdýr og hesta eru hins vegar fyrst og fremst fódurbætur.

Framleiðsla á fódurblöndum til nota á eigin býli

Á síðasta ári voru 9 fyrirtæki með 14 bú sem framleiddu fódurblöndur fyrir svín til eigin nota. Framleiðsla þeirra var 20.871,6 tonn. Þrjú loðdýrabú framleiddu fódurblöndur til eigin nota. Framleiðsla þeirra nam 1.232,9 tonnum.

Gæludýrafóður

Framleiðsla á gæludýrafóðri var um 97 tonn á síðasta ári.

Eftirlit

Fyrirtæki

Fóðurverksmiðjur sem skráðar eru hjá Landbúnaðarstofnun og aðrir framleiðendur hráefna, framleiðendur gæludýrafóðurs og hráefnisgeymslur voru heimsóttar skv. eftirlitsáætlun ársins.

1. tafla. Fjöldi heimsóknna í a) fyrirtæki sem hafa viðurkenningu Landbúnaðarstofnunar til að nota aukefni og/eða forblöndur til fódurgerðar og í b) skráð fyrirtæki.

a) Viðurkennd fyrirtæki	Heildarfjöldi heimsóknna
• Stórar fóðurverksmiðjur sem framleiða fyrir dýr til manndis (4)	6
• Bændur með heimalögun fyrir dýr til manndis (9)	12
• Litlar fóðurverksmiðjur sem framleiða fyrir dýr til manndis (1)	0
• Fóðurframleiðsla fyrir loðdýr (6)	1
• Milliliðir (6)	4

**b) Skráð fyrirtæki**

- Innflytjendur gæludýrafóðurs
- Hráefnisframleiðendur

6

0

Gæludýraverslanir voru skoðaðar síðari hluta ársins og athuguð skráning og merking vörunnar. Allnokkur sýni af fóðri voru tekin, sérstaklega af nagvörum fyrir hunda. Salmonellusmit fannst í óþökkuðum beinum hjá einu fyrirtæki. Fyrirtækinu var gert að eyða vörum af lager og innkalla viðkomandi vörur. Tilkynningar voru birtar í fjölmiðlum og á heimasíðu Landbúnaðarstofnunar þar sem kaupendur voru varaðir við umræddri vöru. Einnig voru frávikin send í tilkynningarkerfi ESB (RASSF). Eftirlit með innflutningi gæludýrafóðurs var að öðru leyti bundið við skjalaskoðun.

Sýnataka

Forsendur áætlunar 2007 um sýnatöku voru að niðurstöður efnagreininga á fyrri árum sýndu að fylgjast þarf sérstaklega með kopar í svínafóðri, fituinnihaldi í orkuríku fóðri og próteininnihaldi í próteinríku fóðri.

Ennfremur var tekið mið af tilmælum Framkvæmdastjórnar Evrópusambandsins um eftirlit með fóðri á árinu 2006 samkvæmt tilskipun ráðsins nr. 95/53/EC frá 14. 11. 2005 um sérstaka áherslu á sýnatöku vegna:

- a) sveppaeiturs (mycotoxins) í korni, olíuríkum fræjum og fóðurefnum sem flutt eru á sjó um langan veg,
- b) hníslalyfja í forblöndum og fóðurlöndum þar sem ekki er gert ráð fyrir þeim,
- c) fúkkalyfja sem ekki eiga að finnast lengur sem aukefni í fóðri
- d) kjöt- og beinamjöl af landdýrum sem ekki eiga að finnast í fóðurvörum
- e) kopar- og sinkinnihalds í svínafóðri.

Auk þess komu tilkynningar um [melamín](#) blöndun í mjöli, sérstaklega frá Kína, sem mengað hafði gæludýrafóður og var leitað að því í nokkrum sýna en fannst ekki. Ennfremur var eftirlit með salmonellu aukið.

Árið 2007 voru tekin 129 sýni af fóðri og fóðurefnum. Þetta eru fleiri sýni en á fyrri árum ef árið 2004 er undanskilið. Munar þar mestu um sýni af gæludýrafóðri, en áhersla var lögð á eftirlit með gæludýrafóðri á þessu ári og þá sérstaklega fóðri frá löndum utan EES.

2. tafla. Fjöldi eftirlitssýna sem tekin voru á árunum 2003 til 2007 skipt eftir fóðurtegundum.

Fóðurtegund	2003	2004	2005	2006	2007
hráefni til fódurgerðar	18	31	6	9	20
fiskimjöl og lýsi	42	86	19	1	6
svínafóður	14	14	5	10	13
fiskafóður	7	28	10	9	10
jórturdýrafóður	5	33	7	15	19
alifuglafóður	2	10	8	8	11
gæludýrafóður	3	3	0	0	46
hestafóður	1	3	2	3	4
forblöndur	0	1	1	0	8)*
	92	209	58	55	129

* Sýni af forblöndum taldar með sýnum af svínafóðri (3), jórturdýrafóðri (4) og alifuglafóðri (1)



Óskað var eftir greiningu á eignum samkvæmt neðangreindum lista

Þurrefni	129	öll sýni
Næringarefni	88	öll sýni utan nagbein vegna salmonellugreiningar og sýna vegna díoxínmengunar.
Arsen	9	sérstaklega í fiskafóðri og öðru fóðri sem inniheldur fiskimjöl
Kopar	19	sérstaklega í svínafóðri en einnig í gæludýrafóðri, hrossafóðri og sauðfjárfóðri.
Sink	12	sérstaklega í svínafóðri en einnig tilviljanakennt. í öðru fóðri
Blý	13	aðallega í forblöndum en einnig tilviljanakennt í öðru fóðri
Flúor	9	úr ýmsu fóðri af handahófi
Kadmíum	10	úr ýmsu fóðri af handahófi
Selen	10	úr ýmsu fóðri af handahófi
Kjöt- og beinamjöl	6	úr hráefnum (sojamjöli o.s.fr.)
Díoxín	18	úr fiskimjöli og fiskafóðri og öðru tilfallandi fóðri auk sýna af afurðum vegna díoxínmengunar í fiskimjöli úr rússneskum togara.
Sveppaeitur	13	úr hráefnum (maís, sojamjöli) og kornríku fóðri
Hníslalyf	12	sérstaklega úr kjúklingafóðri en einnig úr öðru fóðri t.d. gæludýrafóðri
Plágueyðar	11	úr hráefnum (sojamjöli, hveiti) og fóðri ríku af þeim hráefnum
Fúkkalyf	12	úr ýmsu fóðri af handahófi
Melamin	4	úr gæludýrafóðri, maís glutenmjöli frá Kína og hestafóðri
Salmonella	30	úr gæludýrafóðri sérstaklega nagfóðri fyrir hunda.

Niðurstöður efnagreininga eru sendar til viðkomandi fyrirtækja. Hafi niðurstöður sýnt frávik frá ákvæðum reglugerðar er fyrirtækjum gefin kostur á andmælum og að senda systursýni í greiningu.

Niðurstöður greininga

Næringarefnagreining

Við greiningu næringarefna er mælt prótein, fita og aska í fóðrinu. Tilgangurinn með slíkum mælingum er að bera saman uppgefin gildi á merkimiðum og hvað greinist í fóðrinu. Í 2. lið, D kafla í 9. viðauka reglugerðar nr. 340/2001 um eftirlit með fóðri eru tilgreind hvaða greiningarefni skal birta á merkimiða fóðurs fyrir ákveðin dýr. Í 13. viðauka sömu reglugerðar eru töflur yfir mörk fyrir mæld frávik við eftirlit miðað við 88% þurrefni. Niðurstöður efnagreininga umreiknaðar miðað við 88% þurrefni eru bornar saman við upplýsingar á merkimiðum umreiknaðar miðað við 88% þurrefni. Mismunurinn er metinn með hliðsjón af leyfilegum frávikum samkvæmt 13. viðauka reglugerðarinnar.

3. tafla. Niðurstöður af samanburði næringarefnagreininga við uppgefin gildi á merkimiðum, hvorutveggja umreiknað m.v. 88% þurrefni.

		2003	2004	2005	2006	2007
Prótein	Heildarfjöldi	78 ¹	147 ²	45 ³	53 ⁴	88 ⁵
	Frávik umfram heimild, fj.	13	11	2	8	18
	Frávik % af heild	16,7	7,5	4,4	15,1	20,5
Fita	Heildarfjöldi	78	153	45	53	88
	Frávik umfram heimild, fj.	9	27	5	15	15
	Frávik % af heild	11,5	17,7	11,1	28,3	17
Aska óleysanleg í HCl	Heildarfjöldi	78	144	45	53	88
	Frávik umfram heimild, fj.	9	12	6	7	8

¹ Ekki reyndist unnt að meta 48 sýni þar sem upplýsingar skorti frá framleiðanda.

² Ekki reyndist unnt að meta 33 sýni þar sem upplýsingar skorti frá framleiðanda.

³ Ekki reyndist unnt að meta 18 sýni þar sem upplýsingar skorti frá framleiðanda.

⁴ Ekki reyndist unnt að meta 13 sýni þar sem upplýsingar skorti frá framleiðanda.

⁵ Ekki reyndist unnt að meta 6 sýni þar sem upplýsingar skorti frá framleiðanda.



	Frávik % af heild	11,5	8,3	13,3	13,2	9,1
--	-------------------	------	-----	------	------	-----

Hlutfallsleg frávik hafa heldur aukist í próteinmælingu og fitumælingu. Ástæða þessa getur verið að áhersla hafi verið lögð á að taka sýni af prótein- og fituríku fóðri sem reynslan hefur sýnt að er líklegt til að sína frávik. Einnig hefur fækkað til muna hlutfallslegum fjölda þeirra sýna þar sem ekki liggja fyrir upplýsingar um prótein- og fituinnihald frá framleiðanda eða innflytjanda.

Snefilefnagreining

Reglulegt eftirlit er haft með aukefnum úr flokki snefilefna skv. 3. viðauka reglugerðar nr. 340/2001 um eftirlit með fóðri. Sérstök áhersla hefur verið lögð á eftirlit með kopar og sínki en einnig hafa verið tekin tilfallandi sýni til greiningar á öðrum snefilefnum.

4. tafla. Fjöldi sýna sem greind voru m.t.t. viðkomandi snefilefnis og fjöldi sýna sem viku frá heimilu hámarksinnihaldi skv. 3. viðauka reglugerðar nr. 340/2001 um eftirlit með fóðri ásamt síðari breytingum.

Snefilefni		2002	2003	2004	2005	2006	2007
Járn (Fe)			7	77			
	Frávik umfram heimild, fj.		0	0			
Kopar (Cu)		1	12	79	11	13	19
	Frávik umfram heimild, fj.		2	8	0	2	0
Kóbolt (Co)			7	77			
	Frávik umfram heimild, fj.		0	0			
Mangan (Mn)			7	77			
	Frávik umfram heimild, fj.		0	1			
Selen (Se)		1					10
	Frávik umfram heimild, fj.	0					0
Sínk (Zn)		1	12	81	10	12	12
	Frávik umfram heimild, fj.	0	2	7	0	1	1

Niðurstöður sýna að nokkur sýni hafa vikið frá heimilu hámarki hvað varðar kopar. Það eru fyrst og fremst sýni af svínafóðri sem hafa reynst of koparrík. Sínk mælist helst of hátt í fiskafóðri, en einnig hefur það komið fyrir í svínafóðri.



Greining óæskilegra efna í fóðri

Reglulegt eftirlit er haft með óæskilegum efnum (aðskotaefnum) í fóðri skv. 1. viðauka í reglugerð nr. 340/2001 um eftirlit með fóðri ásamt síðari breytingum. Tekin eru sýni bæði af fóðurefnum og fullunnu fóðri og valin efni mæld í þeim.

5. tafla. Fjöldi sýna sem greind voru m.t.t. viðkomandi efnis og fjöldi sýna sem viku frá heimilu hámarksinnihaldi, , skv. 1. viðauka í reglugerð 340/2001 um eftirlit með fóðri.

Efni		2002	2003	2004	2005	2006	2007
Arsen (As)		24	48	101	24	14	9
	Frávik umfram heimild, fj.	2	2	1	0	0	0
Blý (Pb)		23	36	8	8	8	13
	Frávik umfram heimild, fj.	0	0	0	0	0	0
Díoxín o.fl. ⁶			40	109	16	10	18
	Frávik umfram heimild, fj.		0	1	0	0	1
Flúor (F)					9	9	9
	Frávik umfram heimild, fj.				1	0	0
Fúkkalyf/vaxtahvatar			1	15	11	5	12
	Frávik umfram heimild, fj.		0	0	0	0	0
Hníslalyfjaleifar			3	8	5	9	12
	Frávik umfram heimild, fj.		0	0	0	2	0
Kadmíum (Cd)		23	36	8	12	7	10
	Frávik umfram heimild, fj.	0	0	0	0	0	0
Kjötmjöl			10	25	9	8	6
	Frávik umfram heimild, fj.		0	0	0	0	0
Kvikasilfur (Hg)		22	36	8			2
	Frávik umfram heimild, fj.	0	0	0			0
Melamín							4
	Frávik umfram heimild, fj.						0
Pláqueyðar ⁷			2	22	13	11	11
	Frávik umfram heimild, fj.		0	0	0	0	0
Salmonella o.fl.							30
	Frávik umfram heimild, fj.						3
Sveppaeitur ⁸			10	28	10	12	13
	Frávik umfram heimild, fj.		0	0	0	0 ⁹	0 ¹⁰

⁶ Hér er um að ræða mælingar á díoxíni og díoxínlíkum PCB efnum. Árin 2003 og 2004 voru tekin óvenjulega mörg sýni þar sem Aðfangaeftirlitið tók þátt í að safna upplýsingum um bakgrunnsgildi díoxíns og díoxínlíkra PCB efna í fóðri og matvælum.

⁷ Hér er átt við mælingar á löngum lista af efnum, t.d. Hexachlorobenzene, Heptachlor, Aldrin, Endrin, DDT, Toxaphen o.fl.

⁸ Í þessum flokki efna eru Aflatoxín B1, Deoxynivalenol, Zearalenone, Ochratoxin A og Fumonisin B1 og B2.

⁹ Zearalenone mældist 24,59 mg/kg m.v. 88% þurrefni í heilum maís frá Bandaríkjum norður Ameríku. Þetta er hærra en ráðlagt hámark (2,0 mg/kg) skv. tilmælum framkvæmdanefndar ESB frá 17. ágúst 2006 (2006/576/EC) en hámark fyrir Zearalenone hefur ekki verið sett í reglugerð enn sem komið er.

¹⁰ Zearalenone mældist 3,348 mg/kg m.v. 88% þurrefni í maís glutenmjöli frá Kína. Þetta er hærra en ráðlagt hámark (3,0 mg/kg) skv. tilmælum framkvæmdanefndar ESB frá 17. ágúst 2006 (2006/576/EC) sjá nánar í síðustu neðanmálgrein.



Niðurstöðurnar sýna að óæskileg efni mælast afar sjaldan í fódri og hráefnum til fódurgerðar. Arsen hefur helst mælst of hátt í fiskimjöli og þá helst beinamjöli. Síðustu ár hefur verið umræða um að mæling á heildar arseni sýni ekki rétta mynd af ástandi fódursins. Nauðsynlegt sé að mæla lífrænt og ólífrænt arsen þar sem það er ólífræna arsenið sem er óæskilegt, en það lífræna ekki. Árið 2004 var arsen mælt í 101 sýni af fiskimjöli og fiskimjölsríkum fódurblöndum. Mælingu var skipt í lífrænt arsen og ólífrænt arsen í 90 sýnum og kom í ljós að ólífrænt arsen er frá 2% og upp í 50% af heildar arseni. Enn sem komið er hafa aðferðir til að mæla lífrænt arsen ekki verið viðurkenndar og því er ekki enn hægt að miða við þessa skiptingu við mat á arseninnihaldi fódurs.

Díoxín og díoxín lík PCB efni hafa mælst hærri en heimiluð mörk í tveimur sýnum af fiskimjöli. Fyrri sýnið (2004) var af kolmunnamjöli en hið síðara af beinamjöli sem landað var úr rússnskum togara. Ástand fiskimjöls af Íslandsmiðum er því mjög gott hvað varðar díoxínmengun.

Hníslalyfjaleifar hafa mælst of háar í tveimur sýnum af kjúklingafóðri. Um var að ræða fódur sem innihélt hníslalyf, en magn þess var meira en ætlast var til skv. reglugerð.

Árið 2007 var tekinn fjöldi sýna (46) af gæludýrafóðri. Við fyrstu greiningu kom í ljós að eitt sýni af nagfóðri fyrir hunda greindist með salmonellusmit. Sýnum af slíku fódri var þá fjölgað og greindist salmonella í þrem sýnum til viðbótar og voru öll fjögur sýnin frá sama framleiðanda. Vegna þessa urðu um tveir þriðju af gæludýrafóðursýnum nagfóður fyrir hunda.

Bæði díoxínið í fiskimjölinu og salmonellan í nagfóðrinu voru send í tilkynningakerfi ESB (RASSF).



1. Viðauki

Skráð og/eða viðurkennd fóðurfyrirtæki 2007

- 1 Innflutningur á fóðri (X) gæludýrafóður eingöngu
- 2 Fóðurframleiðsla
- 3 Hráefnaframleiðsla
- 4 Sala
- 5 Fóðurgjöf
- 6 Framleiðsla með aukefnum fyrir eigið býli
- 7 Framleiðsla með aukefnum til sölu
- 8 Innflutningur aukefna og/eða forblandna

Viður kenn- ing	Skráningar- númer	Nafn	Heimili	Póst nr	1	2	3	4	5	6	7	8
	IS-64070603	Actavis Group PTC	Dalshrauni 1	220	X							
	IS-45019934	Aðföng	Skútuvogi 7	104	X							
	IS-41110616	Animalia ehf	Álfkonuhvarfi 63	203	(X)							
	IS-23066843	Arnar Einarsson	Vogatungu 65	200	X							
α	IS-60129524	Ásgerði II ehf.	Ásgerði 2	845						X		
	IS-68058618	Ástund ehf	Háaleitisbraut 68	103	X							
	IS-48010722	B&S Islandi ehf.	Steinhellu 10	221	X							
	IS-31126555	Baldvin Ari Guðlaugsson	Vestursíðu 4b	603	X							
	IS-47048305	Barki ehf.	Nýbýlavegi 22	202	X							
	IS-66039326	Baugur hf	Skútuvogi 7	104	X							
	IS-67048810	Belís heilsuvörur ehf	Esjugrund 43	116	X							
	IS-69128717	Blómaval	Sigtúni 40	105	(X)							
	IS-53066901	BM-Vallá	Bíldshöfða 7 Ph: 12440	132			X					
	IS-61100328	Bu.is ehf	Stórólfsvöllur	861	X							
	IS-64010037	Búaðföng ehf.	Bakkakoti	861	X							
α	IS-54129930	Bústólpi ehf.	Hafnarstræti 91-95	600		X		X			X	X



α	IS-61039622	Búvangur ehf	Brúarlandi II	311						X		
	IS-54020324	Comfort fyrir hundinn	Skrauthólar 3	116	(X)							
	IS-50100701	D-19 ehf	Ögurhvarfi 2	203	X							
α	IS-50107001	Dalsbú ehf	Helgadal	270						X		X
	IS-50016916	Daníel Ólafsson hf	Skútuvogi 3	104	(X)							
	IS-68060440	Distica hf.	Hörgstún 2	210	X							
	IS-21108030	Díana Lind Monzon	Skeiðarvogi 7	104	X							
	IS-57120135	Dýrabær ehf.	Miðsölum 2	201	(X)							
	IS-51110502	Dýraheilsa ehf	Úthlíð 6	221	X							
	IS-45120222	Dýraland/Icepét ehf	Kringlunni 7	103	(X)							
	IS-03105139	Dýralíf	Gerðhamrar 23	112	(X)							
	IS-60129937	Dýralæknameiðstöðin	Dynskógar 30	850	X							
	IS-44019626	Dýralæknaþjónusta Suðurlands	Stuðlum	801	X							
	IS-61029527	Dýrheimar	Bæjarflöt 5	112	(X)							
	IS-24097723	Dzmitry Vitkouski	Smárahlið 9A	603	X							
α	IS-67088509	Eldisfóður ehf	Háholti 7	690							X	X
	IS-17068239	Erla Fanney Þórisdóttir	Furugrund 50	200	X							
	IS-04108041	Ester Antonsdóttir	Ásabraut 9 n,h	230	X							
	IS-07085646	F. Hansen	Heiðvaengi 7	220	X							
α	IS-46120507	Facet Pharma Island ehf.	Hrauntunga 93	200								X
	IS-51028820	Félagsbúið Miðhrauni 2 sf	Miðhrauni 2	311			X					
	IS-64039223	Félagsbúið Sandfellshaga	Sandfellshaga	671	X							
α	IS-44030239	Fiskey ehf	Glerárgötu 34	600						X		
	IS-57049730	Fískó Örkin hans Jóa	Dalvegur 16 a	200	(X)							
	IS-70120332	Fínþússning	Íshellu 2	221			X					
	IS-58029820	Fjölskyldu og húsdýragarðurinn	Hafrafell v/Engjaveg	104	X							
α	IS-55016908	Fóðurblandan hf	Korngörðum 12	104		X		X			X	X
α	IS-56078402	Fóðurstöð Suðurlands	Gagnheiði 18	800							X	X
	IS-62120610	Furðufuglar ehf	Borgarholtsbraut 20	200	(X)							



α	IS-63129932	Grís og flešk ehf	Laxárdal II	801									X		
α	IS-50010322	Grísagarður ehf	Hýrumel	320									X		
	IS-41109112	Gróðurvörur ehf.	Stekkjarkakka 6	109	(X										
	IS-04035142	Guðríður Gunnarsdóttir	Púfa í Kjós	116	X										
	IS-69080707	Gæludýr og hestar ehf	Fiskislóð 18	101	X										
	IS-59016949	Hafrannsóknastofnun Tilraunael	Pósthólf 42	240	X										
	IS-01096536	Halldór Arinbjarnar	Heiðmörk 67	810	X										
	IS-70038106	Hamraberg ehf	Þverholti 2	270	X										
	IS-43019424	Heilsuhornið Ninna ehf.	Glerártorgi	600	X										
	IS-67120612	Hestar og Menn ehf	Ögurhvarfi 1	203	X										
	IS-51020329	Hestvit ehf	Árbakki	851	X										
α	IS-48108202	Hlíð hf	Hraukbæ	601									X		
	IS-69110424	Holselsbúið ehf	Holtset, Eyjafjarðarsveit	601	X										
	IS-50016943	Hólaskóli	Hjaltadal	551	X										
	IS-21074532	Hundaræktunin Dalsmynni	Dalsmynni	116	(X										
	IS-60100331	Icelandsviking ehf.	Suðurlandsbraut 6	108	(X										
	IS-19077549	IceZoo	Vallholt 26	800	(X										
	IS-60110139	Ifex ehf.	Óseyrarbraut 22	815		X									
	IS-66016940	Innkaupastofnun Reykjavíkurb.	Fríkirkjuvegi 3, Ph. 878	121	X										
	IS-20116245	Ísey	Gerðavegi 14	250		X									
	IS-69109732	Ísfarm ehf	Lynghálsi 13	110	X										
	IS-69129535	Íslensk erfðagreining	Sturlugötu 8	101	X										
	IS-53047605	Íslensk tækni	Grensásvegi 14	108	(X										
	IS-68060126	Íslenska kalkþörungafélagið eh	Hafnarteigi 4	465			X								
α	IS-63079923	Ísmörk ehf.	Reykjabyggð 34	270											X
	IS-25117154	Jarprúður Guðnadóttir	Langholtsvegur 184	104	X										
	IS-60068611	JOCO-L.M.Jóhannsson & co hf	Laugavegi 55, Ph. 1285	121	X										
	IS-12065651	Jóhannes V. Oddsson	Hamraborg	270	X										
	IS-06075822	Júlíus Júlíusson	Reyrengr 2	112	X										
	IS-59100424	K-9 ehf	Heiðargarður 14	230	X										
	IS-71129822	Kaupás hf.	Bíldshöfða 20	110	(X										



	IS-68050133	Samasem ehf.	Flyðrugranda 14	107	X														
α	IS-28036047	Sigfús Haraldur Bóasson	Pálmholti	650									X						
	IS-70099420	Siggi og Gugga ehf	Hafnarbraut 2	740	X														
	IS-01068046	Sigríður Margrét Jónsdóttir	Kaldakinn 24	220		X													
α	IS-23055638	Sigurður Bjarnason	Klettabrekka	781									X						
	IS-56026909	Sigurður Hannesson og CO ehf.	Hafnarbraut 25	200	X														
	IS-59026917	Skeljungur hf	Hólmaslóð 8	101	X														
	IS-60026920	Sláturfélag Suðurlands	Fosshálsi 1	110	X														
α	IS-63027703	Stefán Þórðarson ehf.	Teigi	601									X						
α	IS-60066701	Stjörnugrís hf.	Vallá	116									X					X	
	IS-62039110	Stofnfiskur hf.	Staðarbergi 2-4	222	X														
	IS-55120327	Súperbygg ehf	Bæjarhrauni 8	220	X														
	IS-15068244	Sæmundur Óskarsson	Hvassaleiti 95	103	X														
	IS-62026961	Thorarensen-Lyf ehf	Vatnagörðum 18	104	X														
	IS-65026945	Tilraunastöð Hásk.í meinafræði	Keldum, Ph. 8540	128	X														
	IS-54050274	Tjörvar ehf	Bleikargróf 15	108	(X)														
	IS-70040339	Tokyo gæludýravörur ehf.	Hjallahraun 4	220	(X)														
	IS-45100703	Trítla Gæludýrabúð ehf	Nethyl 2 A	110	(X)														
	IS-50119725	Vatnaveröld ehf	Hafnargötu 35	230	(X)														
α	IS-41020239	Vatnsleysubúið ehf.	Vatnsleysu, Skagafirði	551									X						
	IS-66020236	Vetis ehf	Fiskislóð 26	101	X														
	IS-25106056	Vilhjálmur Ólafsson	Norðurtún 4, Álftanesi	225	X														
	IS-19125076	Vilhjálmur Þórarinnsson	Litlu Tungu 2	851	X														
	IS-63040238	Vistor hf.	Hörgatúni 2	210	X														
	IS-46016914	Vífilfell hf	Furuvöllum 18	600					X										
	IS-20035044	Þórarinn Helgason	Suðurgötu 45	300	X														
	IS-42036977	Ölgerðin Egill Skallagrímsson	Grjóthálsi 7-11	110					X										