

# Innflutningseftirlit og innköllun



Herdís M. Guðjónsdóttir

Fræðslufundur MAST 23. febrúar 2010

## • • • Helstu atriði

- RASFF viðvörðunarkerfið
- Öryggi matvæla
- Innköllun
- Dæmi um innköllun
- Er gott eftirlit með innflutningi á matvælum?

# RASFF



- Rapid alert system for food and feed
- Meðlimir að viðvörðunarkerfinu eru EB - og EFTA löndin.
- Hraðvirkt kerfi til að koma upplýsingum um hættuleg matvæli/fóður á markaði.
- Tilkynningar sendar í tölvupósti.
- Tengiliður Ísland er starfmaður Matvælastofnunar

## Hvernær á að senda RASFF tilkynningu

- Rgl. 178/2002 gr. nr. 14 um öryggi matvæla og gr. nr. 50 um skyldur aðila rasff kerfisins að tilkynna um vörur sem eru hættuleg heilsu manna.
- Ef varan er hugsanlega á markaði í öðrum löndum
- Varan er framleidd í EB

# • • • Kröfur um öryggi matvæla

Ef matvæli eru;

- Heilsuspillandi
- Óhæf til neyslu
- Ónógar upplýsingar á vöru
- Ofnæmi/óþol eða heilsuspillandi til lengri eða skemmri tíma.

= Öll lotan eða framleiðslueining innkölluð.

## Innköllum

- Heilbrigðiseftirlitið sér um markaðseftirlit
- Innflutningseftirlit-RASFF viðvörunarkerfið
- Eftirlitsverkefni
- Fyrirtækin
- Neytendur

Áhrif á neytendur, fyrirtækin og eftirlitið.

## Innköllum

- Innflytjandi eða framleiðandinn
- Tilkynning til viðkomandi HES svæði
- Rekjanleiki vörunnar og upplýsingum áframsent á önnur HES svæði. Fréttatilkynning
- Rasff tilkynning ef varan er hugsanlega í dreifingu í öðrum löndum.

## • Vegna....

- Matvæla eru *skaðleg eða ekki til máneldis*
- Villandi eða rangar merkingar
- Rekjanleiki
- Innköllun eða taka úr dreifingu
  - Matvæli fá ekki að fara á markað
  - Eru á markaði –innköllun/stöðva dreifingu
  - Vara neytendur sem hafa keypt vöruna
- Aftur á markað og/eða endurmerkt ef um rangar mælingar er að ræða
  - Sjá gr. 14 um öryggi matvæla í rgl.178/2002. og ábyrgð fyrirtækja í gr. 19 sömu reglugerðar



# Áhrif innköllunar

## Fjárhagslegt:

- Neytandinn
- Fyrirtækið
- Samfélagið

## Sálfræðilegt:

- Uppnám, hræðsla og ótti

## • • • Dæmi um innköllun

1. Dioxín í svínakjöti frá Írlandi–vegna mengaðs fóðurs
2. Melamín í hundafóðri og mjólk
3. *Bacillus cereus* í kryddi

# • Díoxín í írsku svinakjöti

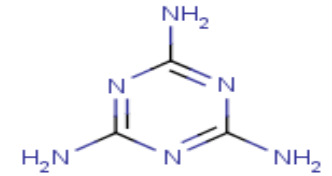


- Innköllun í 54 löndum þ.a.m 27 RASFF meðlimslöndum í Evrópu.
- Orsök talin brauðmylsnuúrgangur frá bökurum sem var þurrkaður með olíubrennara.
- Fóðrið fór til 10 svína -og 28 nautgripaframleiðenda
- Eitt sláturhús slátraði 80% allra gripa og með ófullkomin rekjanleika.
- Vegna varúðareglu var öll svínakjötframleiðsla innkölluð.
- Pólsk kjúklingalifrakæfa innkölluð á Íslandi.

# • • • Melamín olli dauðsföllum

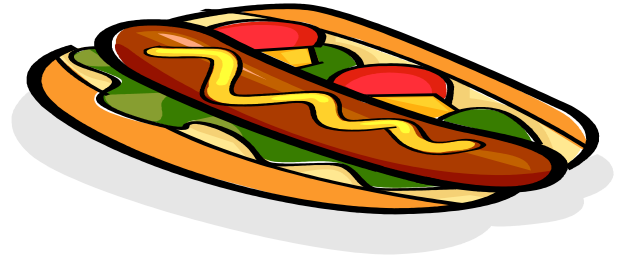


# Melamín –málið



- **2007** viðvörðunarkerfið RASFF tilkynnir um dauðsföll hunda í Bandaríkjunum vegna melamíns í fóðri.
- **2008** fannst melamín í mjólk í Kína. Talið er að 300.000 manns hafi veikst og a.m.k 6 ungar börn dóu.
- Öllum matvælum frá Kína var vantreyst og matvæla útflutningur kínverja hrundi.
- Í Evrópu er og var ólöglegt að flytja inn mjólk frá Kína.
- Nú er í gildi reglugerð nr. 23/2009 sem bannar innflutning á matvælum og fóðri sem innihalda **mjólk**, mjólkurafurðir, **soja** eða sojaafurðir eða hjartarsalt, og eru upprunnar í Kína eða eru fluttar frá **Kína**

# Innköllum á Íslandi



- Bacillus cereus í remúlaði.
- Börn veikjast á Suðurnesjum í pylsupartý
- Framleiðandi sósunnar á Stór-Reykjavíkursvæðinu notar mengað túrmerikkrydd.
- Innflytjandi kryddsins var staðsettur á Norðurlandi.
- Kryddið var keypt frá Þýskalandi sem keypti það frá 3ja ríki.



# Innköllum á Íslandi 2

## 2009

- Ný framleiðsla á niðursoðnum kjötvörum reyndist vera gölluð vegna hugsanlegra framleiðslugalla. Innköllumin er gerð í varúðarskyni, þar sem slíkur galli hafði gert vart við sig í einni af framleiðslulotum vörunna.
- Strax var komin rekjanleiki þ.e. dreifing og lýsing á vörunni og varan fjarlægð af markaði.
- Fréttatilkynning send frá fyrirtækinu.

# • • • Innflutningseftirlit á Íslandi

- Frítt flæði matvæla!!
- RASFF viðvörðunarkerfið og auglýsingar
- Varnarefnaleifar mæld í grænmeti og ávöxtum
- Aukin sýnataka með nýju lögunum á matvælum sem ekki eru af dýrauppruna
- Dýraafurðir
  - sjávarafurðir
  - kjötafurðir



## • Fróðleika að finna

Rasff window opin leitarvefur

<https://webgate.ec.europa.eu/rasff-window/portal/>

Heimasíða Matvælastofnunar um nýju

Evrópulöggjöfina undir *lög og reglur* <http://mast.is/>

TAKK