



Ársskýrsla

Dýralækna fisksjúkdóma
2025

Matvælastofnun

1. Efnisyfirlit

| | | |
|-------|---|----|
| 1. | Efnisyfirlit | 2 |
| 2. | Inngangur | 3 |
| 3. | Framleiðslutölur | 3 |
| 3.1. | Heildarframleiðsla í fiskeldi 2004-2025 | 3 |
| 3.2. | Heildarframleiðsla á laxi í landeldi og sjókvíaeldi | 4 |
| 3.3. | Heildarframleiðsla í fiskeldi eftir landshluta | 4 |
| 3.4. | Fjöldi laxa- og regnbogasilungsseiða í sjókvíaeldi | 6 |
| 4. | Innflutningur eldisdýra árið 2025 | 6 |
| 5. | Kortamynd af fiskeldisstöðvum á Íslandi í lok árs 2025 | 7 |
| 6. | Yfirlit yfir skimanir á tilkynningarskyldum smitsjúkdómum í eldi lagardýra árið 2025. 7 | |
| 6.1. | Tilkynningarskyldir veirusjúkdómar sem hafa greinst á Íslandi | 9 |
| 6.2. | Tilkynningarskyldir bakteríusjúkdómar sem hafa greinst á Íslandi | 10 |
| 6.3. | Tilkynningarskyldir sníkjudýrasjúkdómar | 13 |
| 7. | Aukin afföll 2025 í sjókvíaeldi | 15 |
| 8. | Velferðarmál 2025 | 17 |
| 9. | Lyfjanotkun í Íslenskum fiskeldisstöðvum 2025 | 17 |
| 9.1. | Sýklalyf | 17 |
| 9.2. | Lyf gegn laxa- og fiskilús | 18 |
| 9.3. | Eftirlit með leifum sýklalyfja í eldisfiski | 19 |
| 9.4. | Bólusetningar | 19 |
| 10. | Önnur mál sem unnið hefur verið að | 21 |
| 10.1. | Eftirlit og eftirlitsskýrslur dýralækna fiskeldisdeildar | 21 |
| 10.2. | Innflutningur þjónustubáta | 21 |
| 10.3. | Flutningur á bátum og búnaði frá BKD smituðu eldissvæði | 21 |
| 10.4. | Smitvarnaráætlanir | 21 |
| 10.5. | Innflutningur skrautfiska og vatnadýra | 22 |
| 10.6. | Nefndastörf | 22 |
| 11. | Útflutningur | 22 |
| 12. | Innanlandsdreifing hrogna | 22 |
| 13. | Viðaukar | 23 |
| | Viðauki I – Innflutningur lagardýra til áframeldis | 23 |

2. Inngangur

Ársskýrsla dýralækna fisksjúkdóma fyrir árið 2025 hefur að geyma yfirlit yfir helstu þætti er varða heilbrigði, smitvarnir og velferð lagardýra í fiskeldi á Íslandi. Í skýrslunni er fjallað um framleiðslutölur, innflutning eldisdýra, opinberar skimanir vegna tilkynningaskyldra sjúkdóma, afföll, lyfjanotkun, bólusetningar, útflutning og önnur verkefni sem unnið var að á árinu.

Á Íslandi er 51 eldisstöð í lagareldi, margar í eigu sömu fyrirtækja og af þeim eru fjögur með lax í sjókvíum í níu fjörðum og tvö með regnbogasilung í sitthvorum firðinum. Önnur eldisfyrirtæki eru með starfsemi sína á landi.

Sérgreinadýralæknar fisksjúkdóma eru Berglind Helga Bergsdóttir og Harpa Luisa Tinganelli, í upphafi árs 2026 bættist við hópinn Jón Kolbeinn Jónsson.

Árið 2025 var alls var slátrað **64.417 tonn** af eldisfiski, þar af 9.782 úr landeldi og 54.543 úr sjókvíaeldi. Heildarframleiðslan jókst því um 17,6% frá fyrra ári. Þrátt fyrir aukna framleiðslu einkenndist árið af nokkrum áskorunum í sjókvíaeldi, einkum vegna lúsavanda á Vestfjörðum og staðfesta tilfella nýrnaveiki (BKD) sem leiddi til aukinna affalla á tilteknum eldisvæðum.

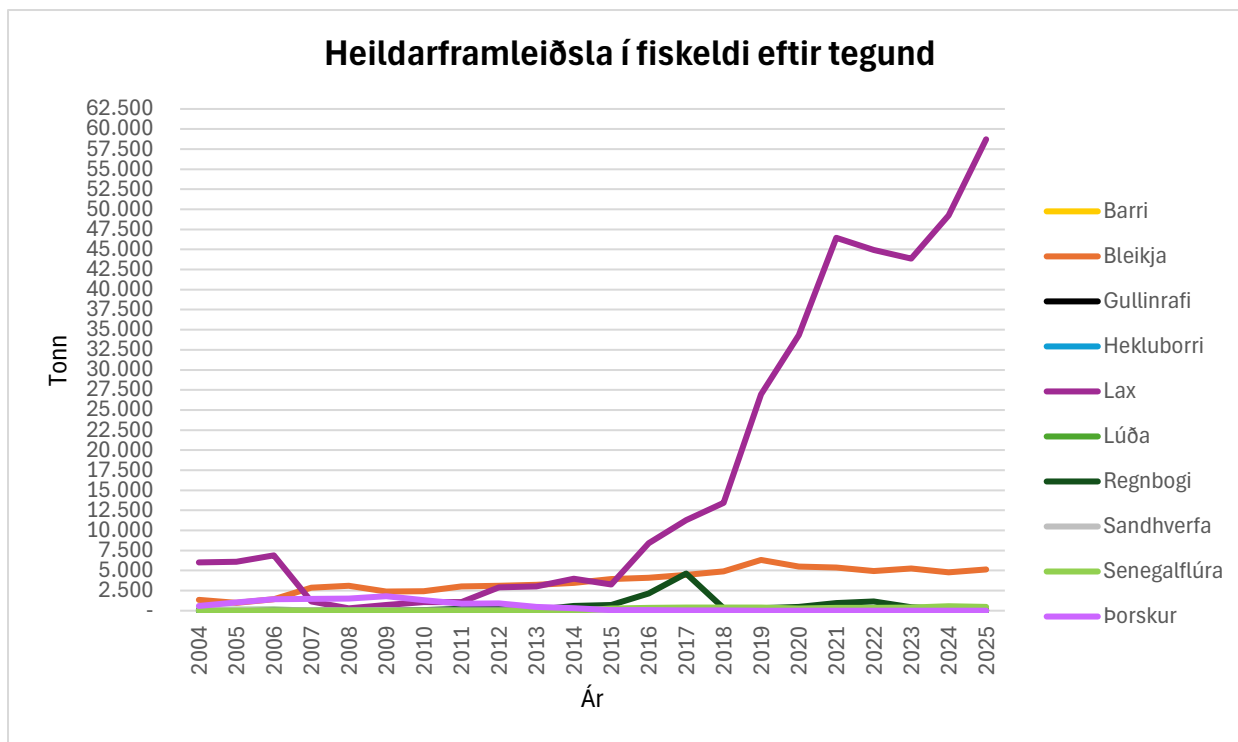
Áfram var lögð áhersla á reglubundið heilbrigðiseftirlit, opinberar skimanir, öflugar smitvarnir og ábyrga lyfjanotkun. Sérstök áhersla var lögð á að fylgja eftir smitvarnaráætlunum rekstraradila, herða kröfur vegna flutnings báta og búnaðar frá BKD-smituðum svæðum og endurmeta áhættu vegna innflutnings þjónustubáta í fiskeldi. Jafnframt var unnið að málum er vörðuðu dýravelferð, þar á meðal málum sem tengdust auknum afföllum og meðhöndlun veiklaðra fiska.

3. Framleiðslutölur

3.1. Heildarframleiðsla í fiskeldi 2004-2025

Tafla 1. Heildarframleiðsla í fiskeldi árin 2004 - 2025 (tonn lífvigt).

| Ár | Barri | Bleikja | Gullinrafi | Hekluborri | Lax | Lúða | Regnbogi | Sandhverfa | Senegalflúra | Porskur | Samtals |
|------|-------|---------|------------|------------|--------|------|----------|------------|--------------|---------|---------|
| 2004 | - | 1.336 | - | - | 6.020 | 123 | 142 | 62 | - | 595 | 8.278 |
| 2005 | - | 977 | - | - | 6.094 | 129 | 50 | 115 | - | 1.050 | 8.415 |
| 2006 | - | 1.426 | - | - | 6.894 | 141 | 12 | 47 | - | 1.412 | 9.932 |
| 2007 | - | 2.851 | - | - | 1.158 | 31 | 11 | 70 | - | 1.467 | 5.588 |
| 2008 | - | 3.124 | - | - | 292 | 39 | 6 | 51 | - | 1.502 | 5.014 |
| 2009 | - | 2.405 | - | - | 714 | 49 | 75 | 68 | - | 1.806 | 5.117 |
| 2010 | - | 2.428 | - | - | 1.068 | 72 | 88 | 46 | - | 1.317 | 5.019 |
| 2011 | - | 3.021 | - | 3 | 1.083 | 33 | 226 | 20 | - | 877 | 5.263 |
| 2012 | - | 3.089 | - | 1 | 2.923 | 13 | 422 | 28 | - | 893 | 7.369 |
| 2013 | - | 3.215 | - | 1 | 3.018 | 1 | 113 | 58 | - | 482 | 6.888 |
| 2014 | - | 3.471 | - | 1 | 3.965 | - | 603 | - | - | 310 | 8.350 |
| 2015 | - | 3.937 | - | 1 | 3.260 | - | 728 | - | 290 | 74 | 8.290 |
| 2016 | - | 4.084 | - | - | 8.420 | - | 2.138 | - | 360 | 59 | 15.061 |
| 2017 | - | 4.454 | - | - | 11.265 | - | 4.628 | - | 400 | 29 | 20.776 |
| 2018 | - | 4.915 | - | - | 13.447 | - | 295 | - | 391 | 29 | 19.077 |
| 2019 | - | 6.322 | - | - | 26.957 | - | 299 | - | 377 | 4 | 33.959 |
| 2020 | - | 5.493 | - | - | 34.341 | - | 490 | - | 271 | - | 40.595 |
| 2021 | - | 5.390 | - | - | 46.458 | - | 951 | - | 337 | - | 53.136 |
| 2022 | - | 4.931 | - | - | 44.934 | - | 1.131 | - | 352 | - | 51.350 |
| 2023 | - | 5.248 | - | - | 43.866 | - | 441 | - | 390 | - | 49.945 |
| 2024 | - | 4.778 | - | - | 49.253 | - | 200 | - | 558 | - | 54.789 |
| 2025 | - | 5.141 | - | - | 58.717 | - | 92 | - | 467 | - | 64.417 |



Graf 1. Heildarframleiðsla mismunandi tegunda 2004-2025 (tonn lífvigt).

3.2. Heildarframleiðsla á laxi í landeldi og sjókvíaeldi

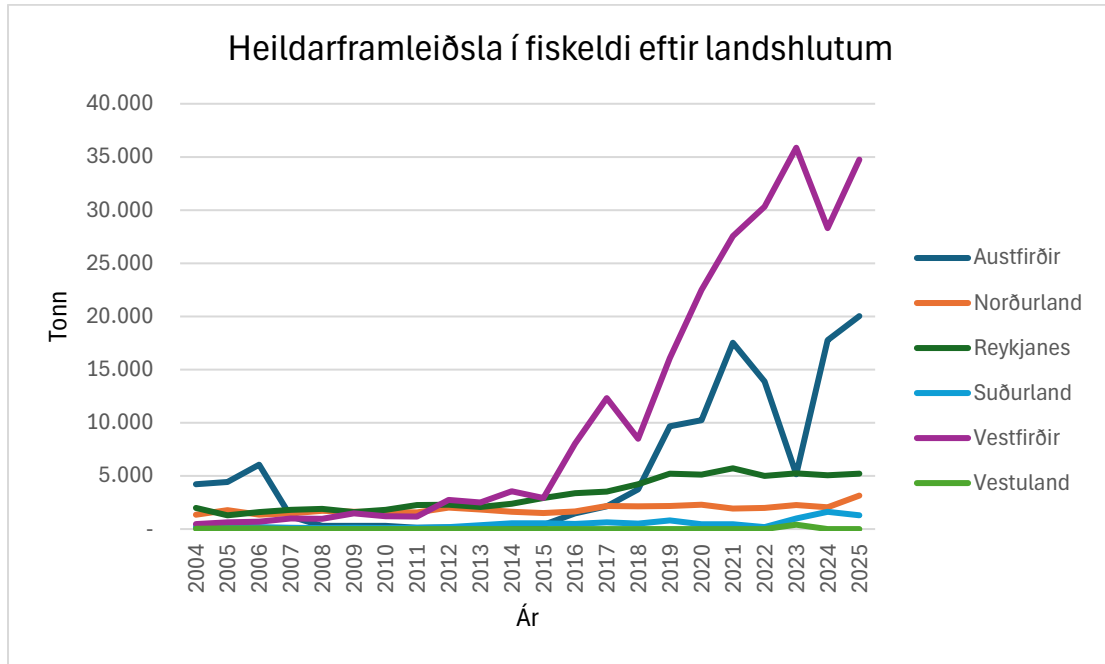
Tafla 2. Heildarframleiðsla á laxi til slátrunar 2016 - 2025, annars vegar úr landeldi og hins vegar úr sjókvíum.

| | 2016 | 2017 | 2018 | 2019 | 2020 | 2021 | 2022 | 2023 | 2024 | 2025 |
|--------------------|-------|-------|--------|--------|--------|--------|--------|--------|--------|--------|
| Sjókvíaeldi | 7.243 | 9.701 | 11.780 | 25.316 | 32.267 | 44.503 | 42.993 | 40.847 | 45.684 | 54.543 |
| Landeldi | 1.177 | 1.564 | 1.668 | 1.641 | 2.074 | 1.955 | 1.941 | 2.676 | 3.569 | 4.174 |

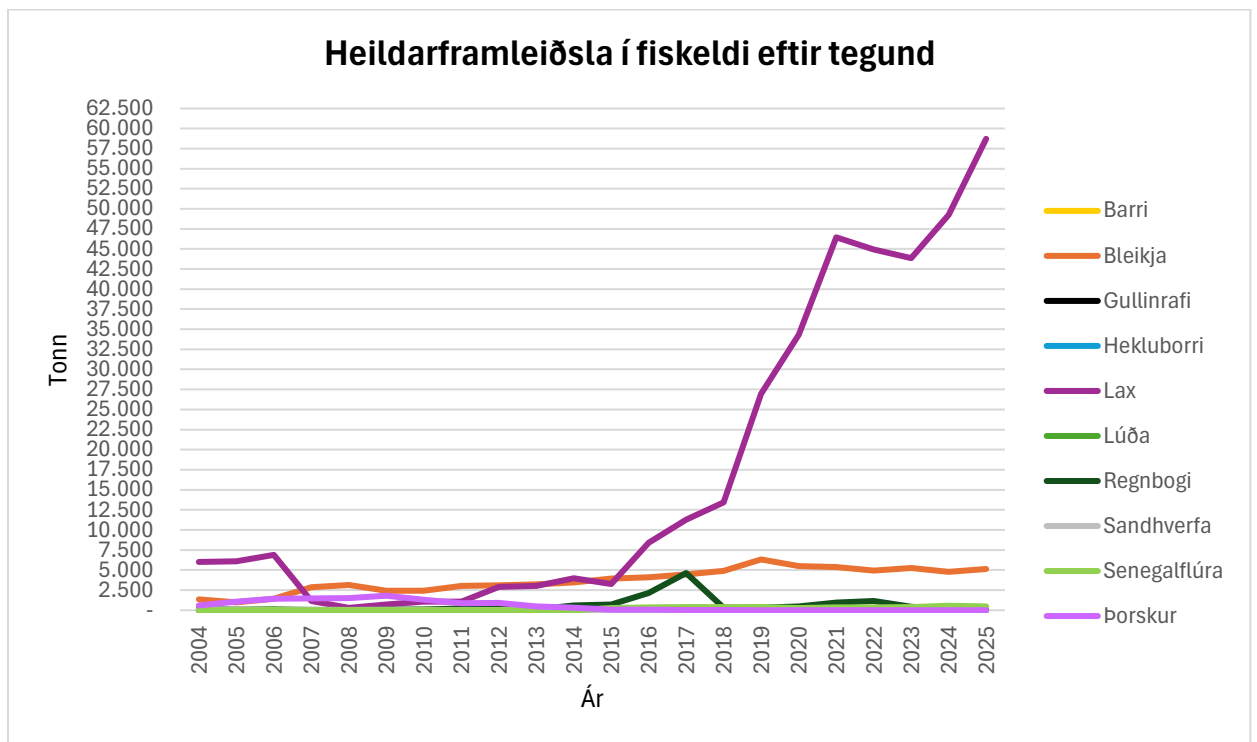
3.3. Heildarframleiðsla í fiskeldi eftir landshluta

Tafla 3. Heildarframleiðsla í fiskeldi eftir landshlutum árin 2016 - 2025 (tonn lífvigt).

| Ár | Austfirðir | Norðurland | Reykjanes | Suðurland | Vestfirðir | Vesturland | Samtals |
|----------------|----------------|---------------|---------------|---------------|----------------|------------|----------------|
| 2004 | 4.230 | 1.351 | 1.975 | 212 | 469 | 41 | 8.278 |
| 2005 | 4.434 | 1.765 | 1.296 | 227 | 643 | 50 | 8.415 |
| 2006 | 6.058 | 1.369 | 1.589 | 177 | 686 | 53 | 9.932 |
| 2007 | 1.179 | 1.479 | 1.822 | 115 | 983 | 10 | 5.588 |
| 2008 | 302 | 1.720 | 1.910 | 102 | 980 | - | 5.014 |
| 2009 | 290 | 1.621 | 1.612 | 118 | 1.476 | - | 5.117 |
| 2010 | 304 | 1.603 | 1.804 | 96 | 1.212 | - | 5.019 |
| 2011 | 118 | 1.558 | 2.267 | 135 | 1.185 | - | 5.263 |
| 2012 | 148 | 2.014 | 2.276 | 186 | 2.745 | - | 7.369 |
| 2013 | 96 | 1.847 | 2.089 | 349 | 2.507 | - | 6.888 |
| 2014 | 228 | 1.618 | 2.395 | 542 | 3.567 | - | 8.350 |
| 2015 | 399 | 1.516 | 2.919 | 530 | 2.926 | - | 8.290 |
| 2016 | 1.483 | 1.664 | 3.387 | 480 | 8.047 | - | 15.061 |
| 2017 | 2.128 | 2.161 | 3.525 | 632 | 12.330 | - | 20.776 |
| 2018 | 3.741 | 2.131 | 4.215 | 511 | 8.479 | - | 19.077 |
| 2019 | 9.674 | 2.177 | 5.222 | 813 | 16.073 | - | 33.959 |
| 2020 | 10.241 | 2.279 | 5.121 | 460 | 22.494 | - | 40.595 |
| 2021 | 17.514 | 1.917 | 5.715 | 448 | 27.542 | - | 53.136 |
| 2022 | 13.872 | 1.995 | 5.005 | 171 | 30.307 | - | 51.350 |
| 2023 | 5.164 | 2.259 | 5.238 | 1.006 | 35.866 | 412 | 49.945 |
| 2024 | 17.752 | 2.051 | 5.062 | 1.624 | 28.300 | - | 54.789 |
| 2025 | 20.029 | 3.149 | 5.204 | 1.296 | 34.739 | - | 64.417 |
| Samtals | 119.384 | 41.244 | 71.648 | 10.230 | 243.556 | 566 | 486.628 |



Graf 2. Heildarframleiðsla í fiskeldi eftir landshluta frá 2004-2025



Graf 3. Heildarframleiðsla mismunandi tegunda 2004-2025 (tonn lífvigt).

3.4. Fjöldi laxa- og regnbogasilungsseiða í sjókvíaeldi

Tafla 4. Fjöldi laxa- og regnbogasilungsseiða í sjókvíaeldi árin 2010-2025.

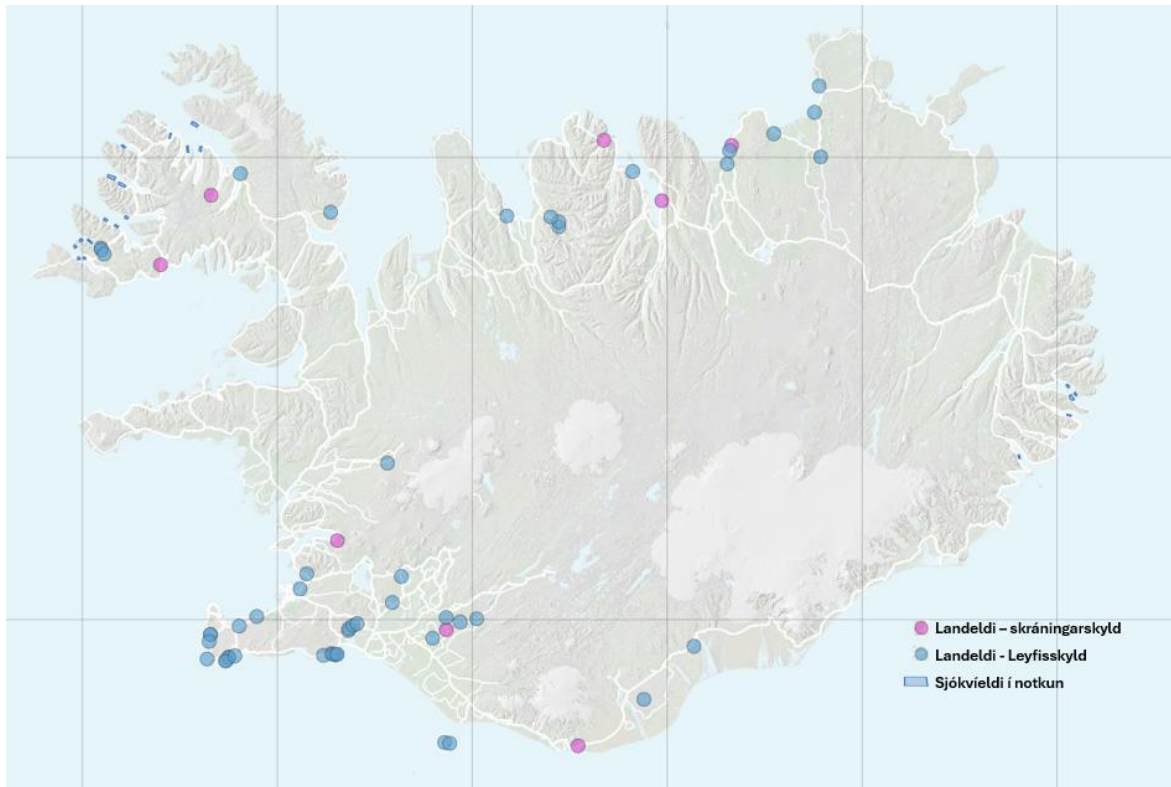
| Ár: | Laxaseiði | Regnboga-silungsseiði | Samanlagður fjöldi útsettra seiða |
|------|------------|-----------------------|-----------------------------------|
| 2010 | 287.100 | 108.000 | 395.100 |
| 2011 | 517.400 | 162.000 | 679.400 |
| 2012 | 991.500 | 536.000 | 1.527.500 |
| 2013 | 1.031.000 | 887.600 | 1.918.600 |
| 2014 | 1.846.900 | 1.856.200 | 3.703.100 |
| 2015 | 1.867.300 | 1.761.000 | 3.628.500 |
| 2016 | 3.998.500 | 190.000 | 4.188.500 |
| 2017 | 5.286.000 | 196.500 | 5.482.500 |
| 2018 | 7.291.000 | 250.000 | 7.541.000 |
| 2019 | 9.322.000 | 170.000 | 9.492.000 |
| 2020 | 10.820.600 | 343.000 | 11.163.600 |
| 2021 | 10.051.300 | 423.400 | 10.474.700 |
| 2022 | 13.803.300 | 197.000 | 14.000.300 |
| 2023 | 13.152.500 | 119.300 | 13.271.800 |
| 2024 | 12.990.000 | 187.500 | 13.177.500 |
| 2025 | 19.464.353 | 213.180 | 19.677.533 |

4. Innflutningur eldisdýra árið 2025

Árið 2025 var veitt heimild til innflutnings á regnbogasilungshrognum (*Oncorhynchus mykiss*) frá Danmörku, senegalflúruseiðum (*Solea senegalensis*) frá Spáni, fullorðnum styrjum og frjóvguðum styrjuhrognum (*Acipenser gueldenstaedtii*) frá Ungverjalandi og Þýskalandi.

Innflutningi lagardýra til áframeldis, allt frá því að fyrsta formlega heimild yfirvalda var gefin út árið 1951, er gerð nánari skil í **viðauka I** hér aftast.

5. Kortamynd af fiskeldisstöðvum á Íslandi í lok árs 2025



Mynd 1. Kortamynd frá Kortasjá MAST af fiskeldisstöðvum á Íslandi í lok árs 2025.

Heimild: Matvælastofnun (MAST), Kortasjá MAST, <https://landupplýsingar.mast.is/>

6. Yfirlit yfir skimanir á tilkynningarskyldum smitsjúkdómum í eldi lagardýra árið 2025.

Matvælastofnun skal halda yfirlit yfir tilkynningar- og skráningarskylda sjúkdóma sem koma upp á landinu. Rekstrarleyfishöfum ber að tilkynna opinberum eftirlitsaðila tafarlaust ef grunur vaknar um smitsjúkdóm í eldisstöð/svæði. Rannsóknarstofum ber að tilkynna Matvælastofnun án tafar ef tilkynningar- eða skráningarskyldir sjúkdómar greinast. Skyldur þessar byggja á Reglugerð nr. 300/2018 *um velferð lagardýra, varnir gegn sjúkdómum og heilbrigðiseftirlit með eldisstöðvum*, sem og Reglugerð nr. 52/2014 *um tilkynningar- og skráningarskylda dýrasjúkdóma*. Matvælastofnun ber einnig að tilkynna WOAAH (*World Organisation for Animal Health*) ef sjúkdómar koma upp sem eru tilgreindir í *Animal Health Code, Chapter 1.3. Diseases listed by WOAAH*.

Matvælastofnun sér um árlegar opinberar sýnatökur til þess að viðhalda sjúkdómalausri stöðu Íslands gagnvart iðradrepi (IHN). Jafnframt eru framkvæmdar árlegar opinberar sýnatökur til að viðhalda sjúkdómalausri stöðu gagnvart blóðþorra (ISA) og veirublæði (VHS) hjá Benchmark Genetics Iceland hf., sem starfrækir viðurkennt smitvarnarhólf (compartment). Matvælastofnun sinnir einnig opinberum sýnatökum í villtum laxi á landsvísu, þar sem tekin eru sýni vegna nýrnaveiki (BKD) og sýni í veirurækt.

Tafla 5. Heildarfjöldi skimana á tilkynningarskyldum sjúkdómum í fiskeldi á Íslandi árið 2025:

| Heildarfjöldi skimana á tilkynningarskyldum sjúkdómum í landeldi og sjókvíaeldi á Íslandi (2025) Greiningaraðferðir: qPCR og veirurækt Heildarfjöldi sýna á árinu = 16.336 | | |
|--|-------------------------|----------------------|
| Sjúkdómar | Fjöldi sýna per sjúkdóm | Fjöldi jákvæðra sýna |
| BKD (Nýrnaveiki) | 6.593 | 85 |
| ISA (Blóðþorri) | 11.957 | 0 (ISA-del.) |
| | | 30 (ISA-HPR0) |
| IPN (Brisdrep) | 5.533 | 0 |
| PD/SAV (Brisveiki) | 4.116 | 0 |
| <i>Yersinia ruckeri</i> (Ruðmunnaveiki) | 1.509 | 0 |
| VHS (Vorveira) | 1.802 | 0 |
| IHN (Iðradrep) | 1.276 | 0 |
| A.s.s. (Kýlaveiki) | 389 | 0 |
| EHN (Blóðmyndandi drep) | 1.084 | 0 |
| OMV (Herpesveiki) | 420 | 0 |
| <i>Gyrodactylus sakaris</i> (Roðflyðrusýking) | 52 | 0 |
| PKD (Hindberjaveiki / PKD nýrnasýking) | 109 | 0 |
| <i>Aliivibrio salmonicida</i> (Hitraveiki / Kuldavibría) | 0 | 0 |
| SRS (Piskirikketsíuveiki) | 205 | 0 |
| <i>Candidatus Xenohalictis californiensis</i> (Sæeyrna visnun) | 58 | 3 |
| <i>Myxobolus cerebralis</i> (Hvirfilveiki) (Hvirfilveiki) | 298 | 0 |

Tafla 6: Heildarfjöldi skimana á tilkynningarskyldum sjúkdómum í villtum laxi á Íslandi árið 2025:

| Heildarfjöldi skimana á tilkynningarskyldum sjúkdómum í villtum lax á | | |
|---|-------------------------|----------------------|
| Greiningaraðferðir: qPCR og veirurækt | | |
| Heildarfjöldi sýna á árinu = 742 | | |
| Sjúkdómar | Fjöldi sýna per sjúkdóm | Fjöldi jákvæðra sýna |
| BKD (Nýrnaveiki) | 626 | 1 |
| IPN (Brisdrep) | 79 | 0 |
| <i>Yersinia ruckeri</i> (Ruðmunnaveiki) | 37 | 26 |
| VHS (Vorveira) | 79 | 0 |
| IHN (Iðradrep) | 79 | 0 |

6.1. Tilkynningarskyldir veirusjúkdómar sem hafa greinst á Íslandi

6.1.1. Brisdrep - IPN (Infectious pancreatic necrosis virus)

IPN veiran hefur einungis greinst í sjó hér á landi en aldrei í ferskvatni. Árið 2019 greindist IPN veiran í fyrsta sinn á Íslandi í laxi á Austfjörðum. Greiningin kom fram í reglubundnu innra eftirliti og engin klínísk einkenni né aukin afföll sáust í viðkomandi firði. Niðurstöður sýndu að um var að ræða arfgerð veirunnar sem ekki er talin valda sjúkdómi í laxi. Árið 2021 greindist aftur ómeinvirkt afbrigði IPN veirunnar í sama firði á Austfjörðum.

Árið 2025 voru alls skimuð 5.533 sýni fyrir IPN bæði í landeldi, sjókvíeldi og úr villtum laxi. Öll sýnin reyndust neikvæð. Sýnin voru greind með qPCR eða veirurækt.

6.1.2. Blóðþorri (ISA-deleted) og ISA-HPR0

Tvö afbrigði ISA-veirunnar eru þekkt. ISA HPR-del er meinvirkt afbrigði veirunnar sem getur valdið blóðþorra í laxi (*Infectious salmon anemia, ISA*) og getur valdið mis alvarlegri sýkingu og afföllum. ISA-HPR0 er hinsvegar ómeinvirkt afbrigði sem veldur ekki sjúkdómi. Þekkt er að HPR-0 afbrigði ISA-veirunnar geti í sjaldgæfum tilvikum stökkbreyst og þróast yfir í meinvirkt afbrigði (ISA HPR-del.).

Blóðþorri var fyrst staðfestur á Íslandi í lok nóvember 2021 þegar meinvirkt afbrigði ISA-veirunnar, HPR-del, greindist í sjókví við Gripalda í Reyðarfirði. Brugðist var strax við með aflifun fisks í viðkomandi kví, öruggri förgun úrgangs og síðar flýtingu slátrunar á öllum fiski á eldissvæðinu. Önnur sjókvíeldissvæði á Austfjörðum voru sett undir aukið og umfangsmikið skimunareftirlit. Vorið 2022 greindist veiran á fleiri eldissvæðum í Reyðarfirði og Berufirði, þar á meðal við Sigmundarhús, Vattarnes, Hamraborg og Svarthamarsvík. Faraldsfræðileg rannsókn benti til þess að veiran hefði borist milli svæða með eldisbúnaði áður en smit greindist og áður en takmarkanir voru settar á flutninga. Viðbrögð fólust meðal annars í tæmingu smitaðra eldissvæða og 90 daga eldishvöld í

Reyðarfirði og Berufirði. Raðgreining veirunnar benti til þess að um svokallað frumtilfelli væri að ræða, þar sem meinvirkt HPR-del afbrigði hafði líklega orðið til við stökkbreytingu úr hinu meinlausa HPR0-afbrigði ISA-veirunnar. Veirur sem síðar greindust á öðrum eldissvæðum reyndust náskyldar því afbrigði sem fyrst greindist við Gripalda. Engin ný staðfest tilfelli ISA hafa komið fram hér á landi frá árinu 2022.

Árið 2025 voru skimuð 11.957 sýni fyrir ISA, af þeim sýnum voru 30 sýni sem greindust jákvæð fyrir ómeinvirka afbrigðinu (ISA-HPR0) en engin sýni greindust jákvæð fyrir meinvirku afbrigði (ISA HPR-del.).

6.1.3. Veirublæði- VHS (*Rhabdoviridae*)

VHS hefur einu sinni greinst á Íslandi, árið 2015, í landeldisstöð með villt hrognkelsi. Í kjölfar greiningarinnar var allur útflutningur frá stöðinni stöðvaður og öllum hrognkelsum í stöðinni fargað. Engin ný staðfest tilfelli VHS hafa komið fram hér á landi síðan.

Árið 2025 voru alls 1.802 sýni skimuð fyrir VHS, bæði í landeldisstöðvum og villtum laxi. Sýnin voru greind með annaðhvort qPCR eða veirurækt og reyndust öll sýnin neikvæð.

6.2. Tilkynningarskyldir bakteríusjúkdómar sem hafa greinst á Íslandi

6.2.1. Hitraveiki / Kuldavibria - *Aliivibrio salmonicida*

Aliivibrio salmonicida var áður þekkt sem *Vibrio salmonicida*.

Sjúkdómnum er haldið niðri með bólusetningu. Á tímabilinu 2018–2021 greindust alls sjö tilfelli. Frá þeim tíma hafa engin ný tilfelli komið upp.

6.2.2. Kýlaveiki - A.s.s. (*Aeromonas salmonicida subspecies salmonicida*)

Kýlaveiki hefur einu sinni greinst á Íslandi, árið 1995, í villtum laxi í Elliðaánum þar sem hún olli miklum afföllum. Í kjölfar greiningarinnar tók fisksjúkdómanefnd þá ákvörðun að draga til baka allar undanþágur fyrir sleppingum hafbeitarlaxa í laxlausar ár. Af þeim sökum lágu slíkir flutningar alfarið niðri árið 1996. Engin ný tilfelli hafa komið fram hér á landi síðan.

Árið 2025 voru skimuð alls 389 sýni fyrir Kýlaveiki. Sýnin voru greind með qPCR og reyndust þau öll neikvæð.

6.2.3. Nýrnaveiki – BKD (*Renibacterium salmoninarum*)

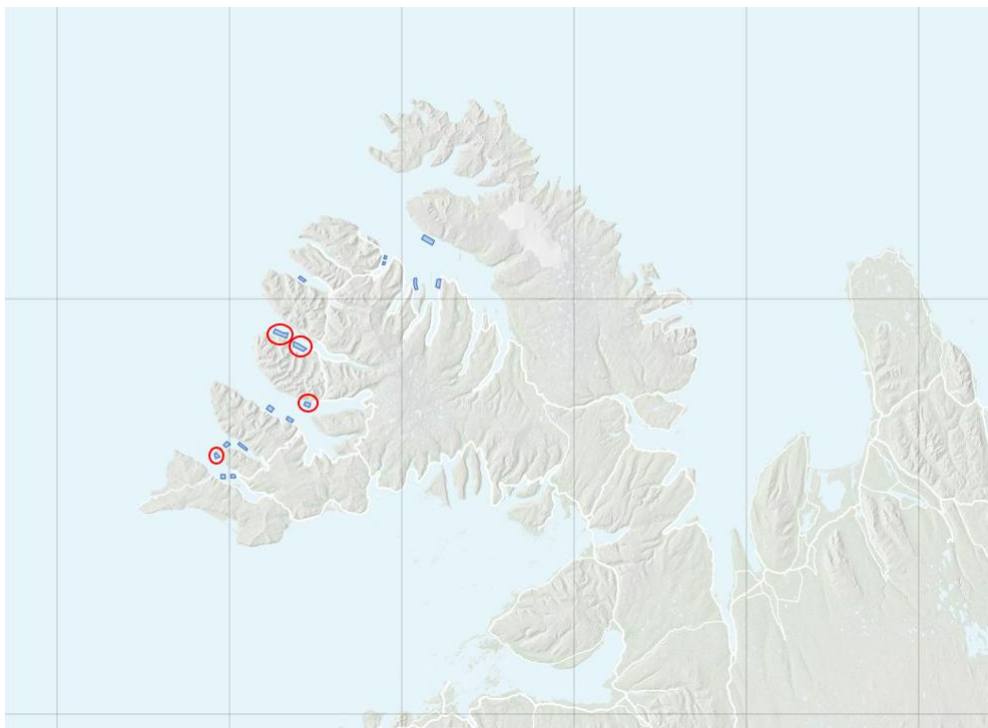
Nýrnaveiki, sem leggst eingöngu á laxfiska, var áfram viðvarandi viðfangsefni í sjókvíaeldi á Vestfjörðum á árinu 2025. Við upphaf árs höfðu tvö eldissvæði greinst með smit, en fiski frá þeim staðsetningum var slátrað og svæðin tæmd fyrir lok árs. Á árinu greindist jafnframt smit á þremur nýjum staðsetningum og voru því þrjú eldissvæði með staðfest nýrnaveikismit í árslok 2025.

Áfram var lögð sérstök áhersla á skimanir fyrir nýrnaveiki í öllum seiðahópum í seiðastöðvum áður en flutningur þeirra í sjókvíar fór fram. Niðurstöður þeirra rannsókna benda, líkt og áður, ekki til þess að rekja megi uppruna smita í sjó til seiðastöðva á landi. Talið er líklegast að ný smit eigi annaðhvort uppruna sinn í villtu umhverfi eða berist frá

öðrum sýktum eldissvæðum. Þekkt er að smit getur borist með straumum, en einnig með bátum, búnaði og annarri starfsemi sem tengir saman eldissvæði.

Þróun síðustu ára sýnir að tíðni nýrnaveikismita í sjókvíaeldi hefur aukist frá árinu 2023. Líkur benda til þess að sú þróun tengist að einhverju marki aukinni hættu á dreifingu smits með bátum og búnaði sem fara milli eldissvæða, þrátt fyrir þrif, sóttþreinsun og aðrar smitvarnir. Sérstaklega hefur umferð sérhæfðra báta og búnaðar vegna aflúsunar aukist frá árinu 2023, sem kann að auka líkur á að bakterían berist milli svæða. Þetta undirstrikar mikilvægi þess að viðhalda ströngum smitvörnum í allri starfsemi sem felur í sér flutning búnaðar og þjónustu milli eldissvæða.

Nýrnaveiki er áfram álitinn alvarlegur sjúkdómur í fiskeldi og stöðug ógn við rekstraröryggi greinarinnar. Brýnt er því að áfram verði unnið að skimunum, öflugum smitvörnum og aðgerðum sem draga úr þeirri áhættu sem fylgir flutningum báta, búnaðar og annarri sameiginlegri þjónustu milli eldissvæða.



Mynd 2. Kortamynd úr Kortasjá Matvælastofnunar sem sýnir staðsetningu sjókvíaeldisstöðva með staðfest BKD-smit á Vestfirðum í lok árs 2025.

Heimild: Matvælastofnun (MAST), Kortasjá MAST, <https://landupplýsingar.mast.is/>

Á árinu 2025 voru tekin samtals 6.593 sýni úr fiskeldisstöðvum, bæði í landeldi og sjókvíaeldi úr laxi, bleikju og villtum hrognkelsum sem notuð voru til undaneldis hjá Benchmark Genetics Iceland hf.. Af þeim 6.593 sýnum greindust 85 sýni jákvæð, úr sjókvíaeldi á Vestfirðum og í tveimur landeldisstöðvum.

Úr villta laxinum voru tekin samtals 626 sýni úr klakfisk og þar af greindist einn lax með dulið nýrnaveikismit. Laxinn kom úr Eystri Rangá þar sem sýni voru tekin úr 145 hrygnum og var tíðni smita í ánni því 0,7%. Hrognum undan slíkum hrygnum er fargað. Smittíðni BKD í villtum laxi hefur haldist á svipuðu róli á liðnum árum, sjá yfirlit yfir smittíðni síðustu ára í töflu 8 hér fyrir neðan.

Tafla 7. Heildarfjöldi sýna tekin úr villtum klaklaxi og tíðni nýrnaveikis árin 2005-2025:

| Villtur lax - klakfiskur | | |
|--------------------------|-------------|----------------------------|
| Ár | Fjöldi sýna | Tíðni |
| | | nýrnaveikis árin 2005-2024 |
| 2005 | 1.160 | 0,6% |
| 2006 | 1.359 | 11,6% |
| 2007 | 1.757 | 9,9% |
| 2008 | 1.775 | 26,1% |
| 2009 | 1.370 | 24,8% |
| 2010 | 905 | 9,6% |
| 2011 | 929 | 10,4% |
| 2012 | 620 | 6,1% |
| 2013 | 664 | 3,5% |
| 2014 | 625 | 2,1% |
| 2015 | 639 | 2,0% |
| 2016 | 767 | 3,5% |
| 2017 | 863 | 1,9% |
| 2018 | 666 | 5,9% |
| 2019 | 543 | 0,9% |
| 2020 | 728 | 1,4% |
| 2021 | 797 | 2,0% |
| 2022 | 634 | 0,9% |
| 2023 | 665 | 2,3% |
| 2024 | 592 | 3,2% |
| 2025 | 626 | 0,2% |

6.2.4. Piskirikketsíuveiki – SRS (*Piscirickettsia salmonis*)

6.2.5. Rauðmunnaveiki - *Yersinia ruckeri*

Yersinia ruckeri er útbreidd í íslenskri náttúru og talið er að fuglar séu meðal helstu smitbera milli svæða, þar sem bakterían getur lifað af magasýru í meltingarvegi þeirra.

Rauðmunnaveiki hefur verið þrálát í einni seiðastöð sem elur villt laxaseiði til sleppingar í laxveiðiár. Af þeim sökum hefur sú seiðastöð þurft að nota lyfjameðhöndlanir með sýklalyfjum til að halda sýkingunni í skefjum.

Árið 2025 voru alls 1.509 sýni skimuð fyrir *Yersinia ruckeri* í landeldisstöðvum. Sýnin voru greind með qPCR og reyndust öll neikvæð. Einnig voru tekin 37 sýni úr villtum laxaseiðum úr fyrnefndri seiðastöð, þar af greindust 26 jákvæð.

6.2.6. Sæyrna visnun (Withering syndrome) - *Candidatus Xenohaliotis californiensis*

Sæyrnavisnun er tilkynningarskyldur sjúkdómur til WOAHA (*Aquatic Animal Health Code, Chapter 1.3., Article 1.3.2*).

Reglulegar skimanir hafa verið framkvæmdar í Sæbýli frá árslokum 2024. Stöðin reyndist neikvæð fram til ársloka 2025, þegar jákvæð sýni greindust.

Tekin voru 58 sýni árið 2025 úr sæeyrum og send bæði í vefjameinafræði og qPCR greiningu. Þau sýni sem voru jákvæð í vefjameinafræði voru í kjölfarið send í qPCR greiningu og smit staðfest með raðgreiningu. Alls greindust 3 sýni jákvæð fyrir Sæeyrna visnun.

Í lok 2025 voru áætlaðar áframhaldandi sýnatökur á stöðinni ásamt hertum smitvörnum.

6.3. Tilkynningarskyldir sníkjudýrasjúkdómar

6.3.1. Roðflyðrusýking - *Gyrodactylus salaris*

Gyrodactylus salaris er sníkjuflatormur sem lifir eingöngu í ferskvatni og veldur roðflyðrusýkingu í laxi. *Gyrodactylus salaris* hefur aldrei greinst hér á landi.

Árið 2025 voru alls 52 sýni skimuð fyrir *Gyrodactylus salaris*. Sýnin voru greind með qPCR og reyndust þau öll neikvæð.

6.3.2. Laxa- og fiskilús - *Lepeophtheirus salmonis* og *Caligus elongatus*

Laxalús (*Lepeophtheirus salmonis*) og fiskilús (*Caligus elongatus*) eru áfram viðvarandi áskorun í sjókvíaeldi á Vestfjörðum. Á árinu 2025 varð, líkt og á fyrri árum, vart við lús á eldissvæðum á Vestfjörðum en enn hefur ekki orðið vart við lús á Austfjörðum. Eldisfyrirtæki sinna reglubundnu eftirliti með lúsastöðu á eldissvæðum sínum og grípa til fyrirbyggjandi aðgerða og meðhöndlunar þegar tilefni er til.

Í reglugerð nr. 540/2020 um fiskeldi og reglugerð nr. 300/2018 um velferð lagardýra, varnir gegn sjúkdómum og heilbrigðiseftirlit með eldisstöðum er fjallað um viðbrögð við sníkjudýrum í sjókvíaeldi. Samkvæmt innra eftirliti skulu rekstraraðilar starfa samkvæmt samþykktri viðbragðsáætlun vegna sníkjudýra, sem er háð samþykki Matvælastofnunar. Viðbragðsáætlun skal m.a. kveða á um aðgerðir þegar meðaltalsfjöldi kynþroska kvenlúsa fer yfir 0,5; 1; 1,5 og 2 á hvern fisk innan viðkomandi svæðis. Fari fjöldi laxalúsa yfir framangreind viðmiðunarmörk skal það tilkynnt til Matvælastofnunar. Við móttöku tilkynningar um virkjun viðbragðsáætlunar metur stofnunin hvort fyrirhugaðar ráðstafanir séu líklegar til að ná tilætluðum árangri eða hvort þörf sé á frekari aðgerðum.

Á Vestfjörðum er samstarf milli eldisfyrirtækja og dýralækna þeirra um mat á niðurstöðum úr lúsatalningum og samræmingu aðgerða með það að markmiði að halda lúsaálagi í lágmarki. Slíkt samstarf er mikilvægt til að stuðla að markvissum og samræmdum viðbrögðum milli eldissvæða.

Áfram var lögð áhersla á fyrirbyggjandi og lyfjalausar aðferðir til að halda lús í skefjum. Helstu fyrirbyggjandi úrræði á árinu voru notkun hrognkelsa og lúsapilsa. Samtals voru 453.000 hrognkelsi flutt á fjögur eldissvæði á Vestfjörðum á árinu 2025. Þá fjárfesti eitt fyrirtæki á Vestfjörðum í upphafi árs í myndavélabúnaði með leysitækni (Stingray), sem tekinn var í notkun í hluta kvía á eldissvæðum þess.

Á árinu 2025 voru framkvæmdar 13 lyfjameðferðir gegn lús og 19 mekanískar meðhöndlunir með volgu vatni og spúlun. Mekanískar meðhöndlunir voru framkvæmdar með brunn- og meðhöndlunarbátum *Ronja Strand*. Fyrirbyggjandi aðgerðir og lyfjalausar meðhöndlunir eru mikilvægur þáttur í lúsastjórnun, meðal annars til að draga úr hættu á útbreiðslu lúsar milli eldissvæða, minnka líkur á auknu lúsaálagi og stuðla að því að takmarka hættu á þróun lyfjaónæmis. Þróun undanfarinna ára bendir til að fyrirtæki hafi í auknum mæli gripið til fjölbreyttra aðgerða í lúsastjórnun, þar sem bæði fyrirbyggjandi úrræði og lyfjalausar meðferðir gegna vaxandi hlutverki samhliða hefðbundnum lyfjameðferðum.

6.3.3. Hvirfilveiki – *Myxobolus cerebralis*

Einfrumungurinn *Myxobolus cerebralis* getur valdið hvirfilveiki í laxi. Hvirfilveiki er afar sjaldgæf hér á landi.

Árið 2025 voru alls 298 sýni skimuð fyrir *Myxobolus cerebralis*. Sýnin voru greind með qPCR og reyndust þau öll neikvæð.

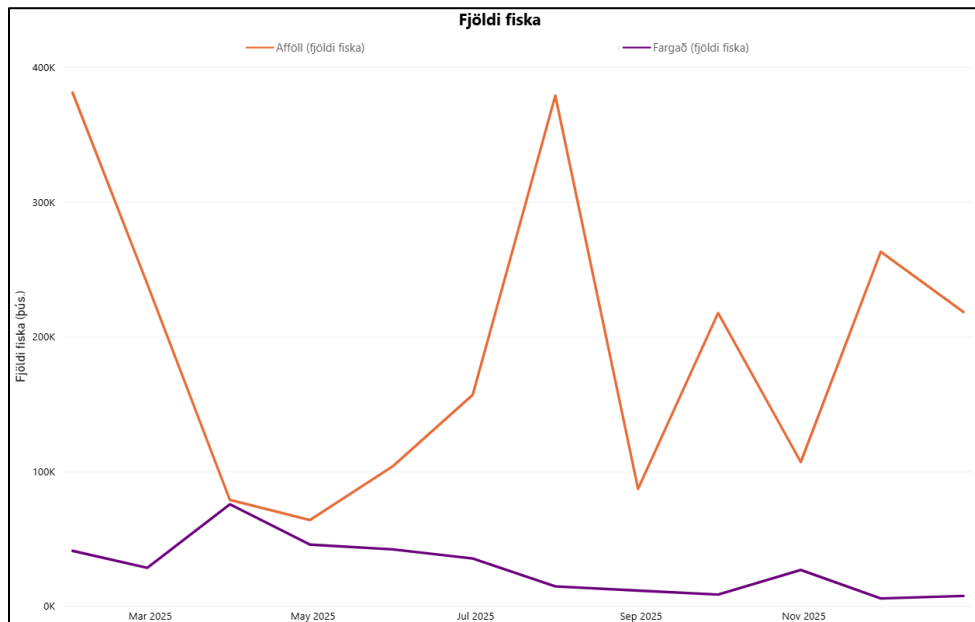
6.3.4. Hindberjaveiki – PKD (*Tetracapsuloides bryosalmonae*)

Tetracapsuloides bryosalmonae er frumdýr sem veldur nýrnasýkingu og staðfest hefur verið að sníkilinn er útbreiddur í ám og stöðuvötnum hér og landi.

Árið 2025 voru alls 109 sýni skimuð fyrir *Tetracapsuloides bryosalmonae*. Sýnin voru greind með qPCR og reyndust þau öll neikvæð.

7. Aukin afföll 2025 í sjókvíaeldi

Helstu ástæður affalla í laxeldi í sjó á árinu 2025 voru af ýmsum toga, en þar sem ástæður og aðstæður eru nokkuð mismunandi á milli landshluta er umfjölluninni skipt í tvennt, annars vegar fyrir Vestfirði og hinsvegar Austfirði.



Graf 4. Graf úr Mælaborði fiskeldis sem sýnir afföll og fjölda laxa fargað í sjókvíaeldi á Austfjörðum árið 2025.

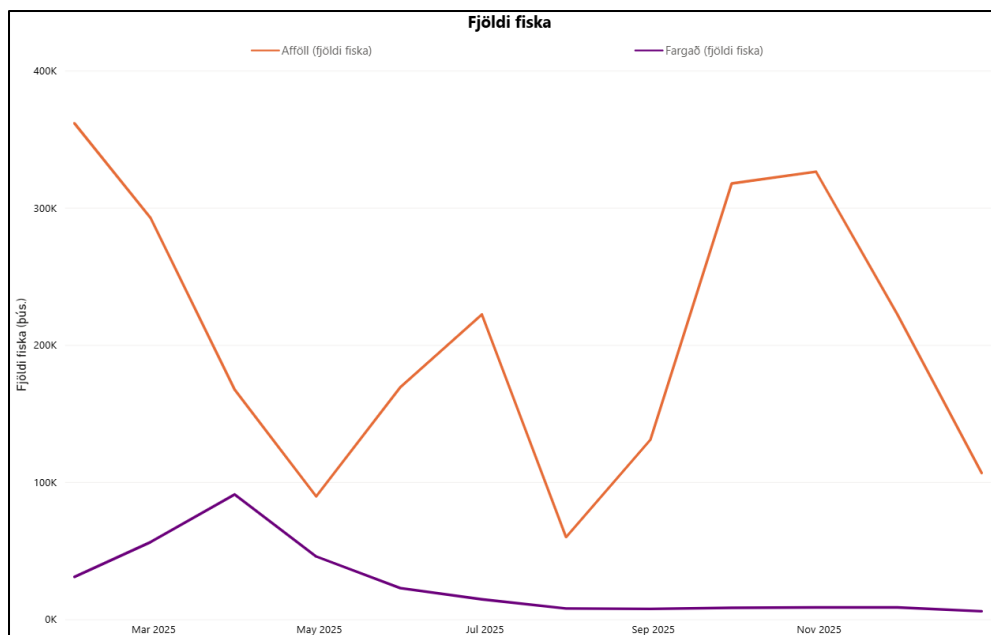
Heimild: Matvælastofnun (MAST), Mælaborð fiskeldis, MAST, <https://www.mast.is/is/maelaborð-fiskeldis>

Skráð afföll á laxi í sjó á Austfjörðum voru um 2,3 milljónir fiska á árinu og tæplega 350 þúsund fiskar skráðir fargað. Sjá má á grafi 4 dreifinguna yfir árið.

Í byrjun árs virðast hækkuð afföll frá lokum árs 2024 hafa haldið áfram, þar sem kuldi og erfið veður hafa aukið stress og nudd fisks við net. Aukin afföll er því að mestu hægt að rekja til sára og bakteríusýkinga líkt og vetrarsára (*Moritella viscosa*) og *Tenacibaculum spp.*, ásamt sýkinga af völdum snýkilsins *Parvicapsula pseudobranchiola*, en sníkjudýrið sýkir fyrst og fremst gervitálkn laxfiska. Einhvern hluta affalla frá byrjun ársins má rekja til of seinnar útsetningar haustið 2024 í of kaldan sjó, sbr. mál sem fjallað er frekar um í kafla 7 um velferðarmál ársins 2025. Afföll tímabilsins eru því beint framhald af afföllum/umhverfisaðstæðum sem voru haustið 2024.

Affallatoppur sem sést á grafi 3 frá maí og fram í ágúst kemur að mestu úr Berufirði, en þó var að hluta um að ræða afföll eftir sumarútsetningar í Reyðarfirði. Afföllin í Berufirði virðist að mestu mega rekja til umhverfisaðstæðna sem höfðu umtalsverð áhrif á tálknaheilsu. Þörungablómi var þar nokkur í lok maí og aftur í júlí. Vitað er að þörungar sem greindust í sýnum (*Thalassiosira spp.* og *Leptocylindrus minimus*) hafa áhrif á tálknaheilsu og geta valdið dauða, en einnig fundust svipudýr, costía (*Ichtyobodo spp.*), í tálknunum. Að auki voru ummerki á fiski eftir marglyttur.

Aukin afföll og förgun í lok árs má svo að langmestu rekja til affalla eftir haustútsetningu í Reyðarfirði.



Graf 5. Graf úr Mælaborði fiskeldis sem sýnir afföll og fjölda laxa fargað í sjókvíaelði á Vestfjörðum árið 2025.

Heimild: Matvælastofnun (MAST), Mælaborð fiskeldis, MAST, <https://www.mast.is/is/maelaborð-fiskeldis>

Skráð afföll á laxi í sjó á Vestfjörðum árið 2025 voru rúmar 2,4 milljónir fiska og rúmum 300 þúsund var fargað á árinu. Sjá má á grafi 5 dreifinguna yfir árið.

Í byrjun árs voru hækkuð afföll í Ísafjarðardjúpi sem rakin voru til lágs sjávarhita og slæms veðurs þar sem hár þéttleiki í kvíum ýtti undir mekanískan skaða/sáramyndun vegna snertingar við net. Sárin auðvelduðu aðgengi umhverfisbaktería í hold sem olli í kjölfarið frekari sáramyndun.

Í Patreksfirði voru einnig nokkuð hækkuð afföll í byrjun árs og einnig, en þó minna, í Arnarfirði. Fiskurinn var veiklaður vegna undirliggjandi hjarta- og vöðvabólgu (HSMI). Veiran sem getur valdið HSMI, Piscine Orthoreovirus (PRV) er útbreidd hér á landi og getur við ákveðnar aðstæður leitt til sjúkdóms. Slæmt veður og kuldi jók mekanískan skaða og frekari sáramyndun var vegna umhverfisbakteríusýkinda t.d. *Tenacibaculum* og *Moritella spp.* ásamt því að *Parvicapsula pseudobranchiola* fannst í tálknum.

Nokkra hækkun á afföllum mátti sjá um sumarið á svæðum í Arnarfirði sem greinst höfðu með nýrnaveiki á árinu 2024 (kafla 5.2.3), en á öðrum svæðum sem greindust jákvæð á árinu 2025 er ekki að sjá að bein áhrif hafi verið á hækkun affalla. Önnur aukin afföll sem sjá má í maí til júlí á grafi 4 má að mestu rekja til affalla eftir útsetningu í Arnarfirði og að minna marki í Tálknafirði.

Stóran hluta þess affallatopps sem sést um haustið á grafi 4 má rekja til hárre affalla eftir útsetningu í Dýrafirði og Tálknafirði, þar sem undirliggjandi HSMI hefur líklega haft áhrif til hins verra.

Einhvern hluta affalla sumars og hausts má tengja við streitu og álag frá mekanískum meðhöndlunum við lús þar sem þær fóru fram. Eitt atvik, sem tilkynnt var til stofnunarinnar, olli þó verulega hækkuðum afföllum úr einni kví í Patreksfirði í ágúst. Bilun varð í meðhöndlunarbát á meðan meðhöndlun stóð sem varð til þess að stór hluti fisksins drapst.

8. Velferðarmál 2025

Á árinu 2025 lauk Matvælastofnun meðferð nokkurra mála er vörðuðu dýravelferð í fiskeldi með stjórnvaldsákvörðunum. Málin vörðuðu bæði sjókvíaeldi á Austfjörðum og seiðaeldi á landi.

Stjórnsýslulegri meðferð máls vegna flutnings seiða úr landeldi í sjókvíaeldi á Austfjörðum, sem átti sér stað síðla árs 2024 og áður hafði verið gerð grein fyrir í ársskýrslu 2024, lauk á árinu 2025. Niðurstaða Matvælastofnunar var sú að aðstæður við flutning og útsetningu hefðu verið með þeim hætti að fiskurinn hefði haft takmarkaða möguleika til að aðlagast og lifa af, sem leiddi til verulegra affalla. Við mat á málinu var meðal annars litið til álags við flutning, lágs sjávarhita við útsetningu, veðurskilyrða og ástands seiða við komu í sjókvíar. Að lokinni rannsókn var niðurstaða Matvælastofnunar að vísa málinu til lögreglu.

Í öðru máli var sjókvíaeldisfyrirtæki á Austfjörðum gert að sæta stjórnvaldssekt að fjárhæð 500.000 kr. vegna brota á lögum um velferð dýra. Málið laut að vanrækslu á skyldu til að fjarlægja sjúka og slasaða fiska úr eldiskvíum og aflífa þá án tafar. Við eftirlit kom fram að umtalsvert var af illa förnum og særðum fiski í kvíum og að ekki hefði verið gripið til fullnægjandi ráðstafana af hálfu rekstraraðila.

Þá lauk einnig máli sem varðaði alvarleg afföll kviðpokaseiða af villtum uppruna í landeldisstöð. Orsök affallanna reyndist vera mistök við rekstur búnaðar, sem leiddu til umfangsmikils tjóns. Við meðferð málsins kom fram að þjálfun starfsfólks og merkingar á búnaði hefðu ekki verið fullnægjandi. Með hliðsjón af því að rekstraraðili tilkynnti atvikið án tafar og réðist þegar í úrbætur var ekki talin ástæða til að beita stjórnvaldssekt, heldur var veitt formleg áminning.

Fiskeldisdeild Matvælastofnunar leggur ríka áherslu á eftirlit með dýravelferð í fiskeldi og að henni sé gætt í samræmi við lög nr. 55/2013 um velferð dýra og reglugerð nr. 300/2018 um velferð lagardýra o.fl. Matvælastofnun hefur víðtækar heimildir til að beita þvingunaraðgerðum til að knýja fram úrbætur á velferð eldisfisks hjá fiskeldisfyrirtækjum. Jafnframt hefur stofnunin heimildir til að leggja á stjórnvaldssektir vegna brota á tilteknum ákvæðum laganna.

9. Lyfjanotkun í Íslenskum fiskeldisstöðvum 2025

Í reglugerð nr. 300/2018 um velferð lagardýra, varnir gegn sjúkdómum og heilbrigðiseftirlit með eldisstöðvum, VII. Kafla 19. gr. um notkun lyfja, er kveðið á um að notkun lyfja í eldisdýrum sé óheimil nema með sérstöku leyfi og undir eftirliti.

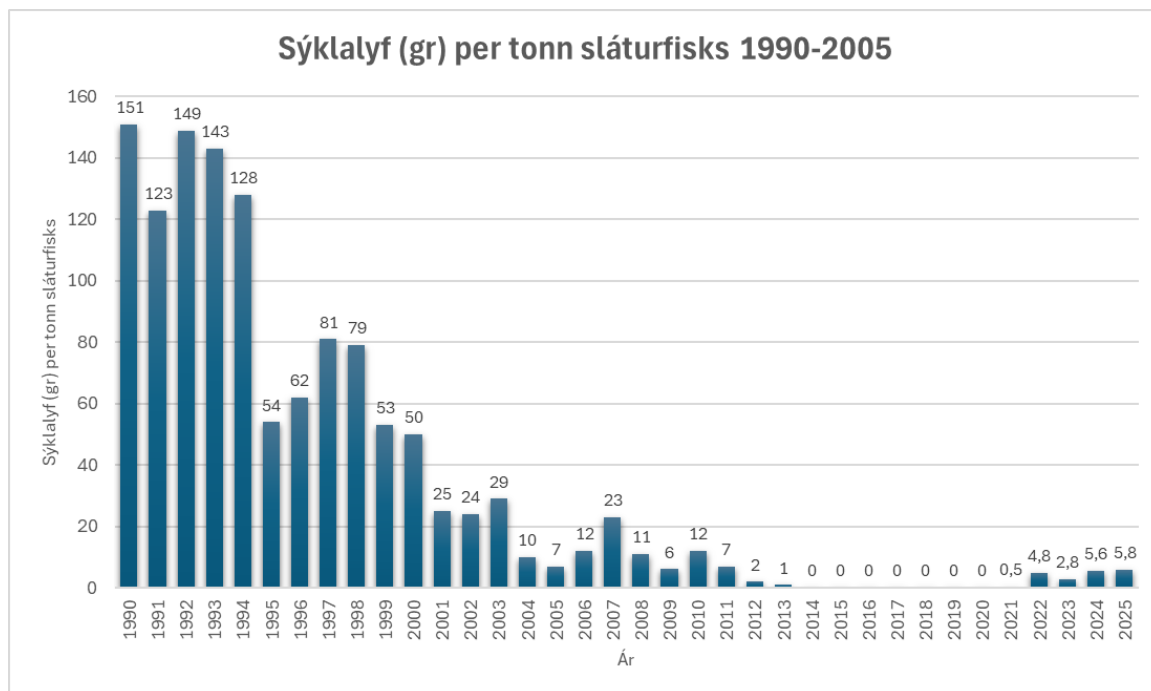
9.1. Sýklalyf

Heildarnotkun sýklalyfja í lagardýrum á árinu 2025 voru 377 kg, sem notuð voru í tveimur landeldisfyrirtækjum. Meginhluti notkunarinnar var í bleikjueldi en einnig í eldi á Sæeyrum. Sýklalyfjanotkun var bundin við fá virk efni, þar á meðal oxytetracycline, florfenicol og oxolinic acid.

Tafla 8. Sýklalyfjanotkun í kg. í íslenskum fiskeldisstöðvum 2025:

| | Virkt efni (100%) í kg | Fjöldi fyrirtækja |
|--------------|------------------------|-------------------|
| Landeldi | 377 | 2 |
| Sjókvíareldi | 0 | 0 |

MAST leggur áfram áherslu á eftirlit með sýklalyfjanotkun í lagardýrum og að fyrirtæki vinni markvisst að úrbótum sem miða að því að draga úr notkun þeirra. Markmiðið er að tryggja ábyrga og markvissa meðferð lagardýra, lágmarka ónauðsynlega notkun og styðja við forvarnir gegn þróun sýklalyfjaónæmis.



Graf 6. Sýklalyf í grömmum per tonn sláturfisks 1990-2025.

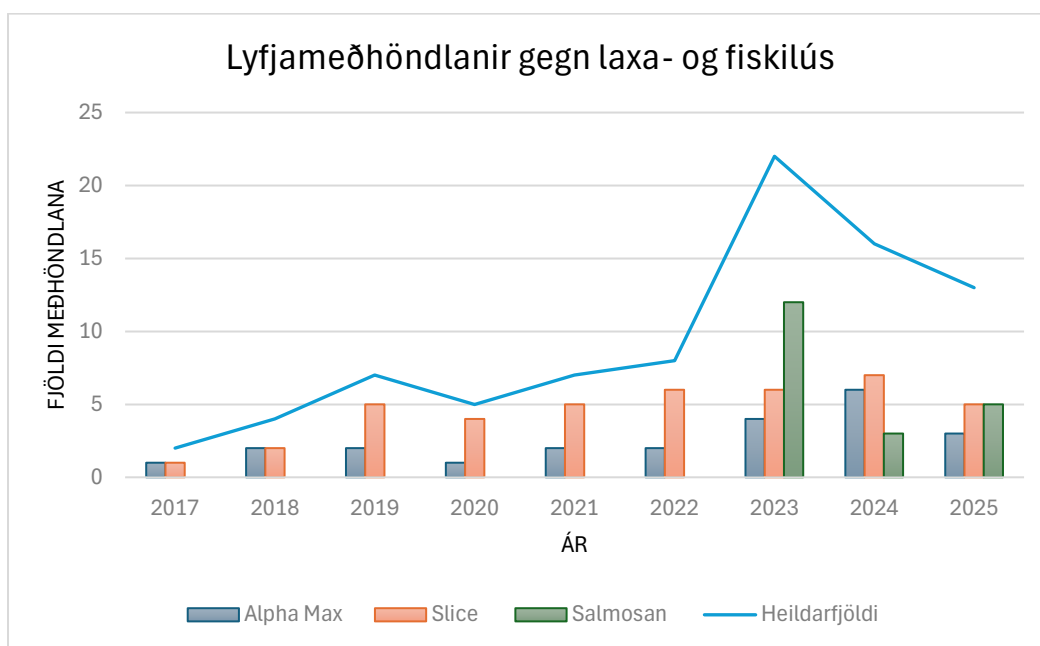
9.2. Lyf gegn laxa- og fiskilús

Þegar fyrirhuguð er lyfjameðhöndlun gegn laxa- og fiskilús skal rekstraraðili senda inn umsókn til Matvælastofnunar, sem er tekin til faglegs mats á grundvelli umsagnar fisksjúkdómanefndar. Umsókn skal rökstudd og henni skulu fylgja niðurstöður lyfjaónæmisprófa. MAST leggur áherslu á að fyrirtæki beiti, eftir því sem aðstæður og veðurskilyrði leyfa, öðrum aðferðum svo sem laserum og mekanískum meðhöndlunum. Með því er stuðlað að ábyrgri lyfjanotkun og lágmarkun notkunar lyfja gegn laxa- og fiskilús í sjókvíareldi. Lyfjameðhöndlun skal einungis vera beitt sem síðasta úrræði. Jafnframt er áfram lögð áhersla á að eldisfyrirtæki forðist, eftir fremsta megni, notkun sama lyfs tvisvar í röð á sömu kynslóð eldisfiska á sama eldissvæði til þess að draga úr hættu á myndun lyfjaónæmis lúsarinnar.

Samtals voru framkvæmdar 13 lyfjameðhöndlunir í sjókvíareldi á Vestfjörðum á árinu, þar sem notuð voru eftirfarandi lyf: Salmosan, Alphamax og Slice gegn fiski- og laxalús. Tvær meðhöndlunir fóru fram í apríl og maí, ein í ágúst og 10 meðhöndlunir á tímabilinu september til október.

Tafla 9. Fjöldi meðhöndlana með lyfjum gegn laxa- og fiskilús.

| Ár | Fjöldi meðhöndlana | | | |
|------|--------------------|-------|----------|---------|
| | Alpha Max | Slice | Salmosan | Samtals |
| 2017 | 1 | 1 | 0 | 2 |
| 2018 | 2 | 2 | 0 | 4 |
| 2019 | 2 | 5 | 0 | 7 |
| 2020 | 1 | 4 | 0 | 5 |
| 2021 | 2 | 5 | 0 | 7 |
| 2022 | 2 | 6 | 0 | 8 |
| 2023 | 4 | 6 | 12 | 22 |
| 2024 | 6 | 7 | 3 | 16 |
| 2025 | 3 | 5 | 5 | 13 |



Graf 7. Samanburður á notkun lyfja gegn laxa- og fiskilús árin 2017-2025.

9.3. Eftirlit með leifum sýklalyfja í eldisfiski

Skipulagt og árlegt eftirlit með leifum sýklalyfja og annara aðskotaefna í eldisfiski hefur verið framkvæmt síðan 1991, skv. Tilskipun ESB nr. 96/23/EEC um eftirlit með sýklalyfjum, hormónum og öðrum aðskotaefnum í afurðum dýra og eldisfisks.

Árið 2025 voru tekin alls 449 sýni úr seiðum og sláturfiski í fiskeldisstöðvum og fiskvinnslum um allt land. Öll sýni reyndust laus við lyfjaleifar og án nokkurra aðskotaefna.

9.4. Bólusetningar

Tíu mismunandi gerðir bóluefna voru í notkun í fiskeldi hér á landi árið 2025:

9.4.1. Alpha ject 3000

Þriggja þátta stungubóluefni notað í bleikju til varnar gegn klassískri kylaveiki (*Aeromonas salmonicida* undirteg. *Salmonicida*) og vibríuveiki (*Vibrio anguillarum*

undirteg. 01 og 02). Bóluefnið á einni að veita krossvörn gegn bakteríu sem veldur kýlaveikibróður (*Aeromonas salmonicida* undirteg. *Achromogenes*).

9.4.2. Alpha ject micro 5

Fimm þátta stungubóluefni notað fyrst og fremst í lax en einnig í bleikju. Notað gegn klassískri kýlaveiki (*Aeromonas salmonicida* undirteg. *Salmonicida*), vibríuveiki (*Vibrio anguillarum* undirteg. 01 og 02), vetrarsárum (*Moritella viscosa*) og hitraveiki (*Vibrio salmonicida*). Bóluefnið á einnig að veita krossvörn gegn bakteríu sem veldur kýlaveikibróður (*Aeromonas salmonicida* undirteg. *Achromogenes*).

9.4.3. Alpha ject micro 7 ILA

Sjö þátta stungubóluefni notað í lax síðan 2023. Veitir sömu vörn og Alpha ject micro 5, en að auki veitir hún vörn gegn blóðþorra (ISA) og brisdrepi (IPN).

Bóluefnið hefur verið notað í öll laxaseiði sem fara í sjókvíaelði á Austfjörðum.

9.4.4. Vaccinova Moritella vaccine

Sérlegað bóluefni gegn vetrarsárum í lax sem er notað til viðbótar við hefðbundnar grunnbólusetningar.

9.4.5. Alpha ject Moritella

Sérlegað bóluefni einnig notað gegn vetrarsárum í lax sem er notað til viðbótar við hefðbundnar grunnbólusetningu.

9.4.6. Avac Pec Arctic Char

Tilraunarbóluefni gegn kýlaveikibróður í bleikju ræktað úr kýlaveikibróðurstofni úr bleikju í eldisstöð Samherja.

9.4.7. Autogenous vaccine A. Salmonicida / V. Anguillarum Oil injectable

Tvíþátta tilraunabóluefni gegn kýlaveikibróður og vibríuveiki í lax. Bóluefnið byggir á sama bóluefni og undir lið 8.4.6, en var endurbætt hjá HIPRA og vibrío *anguillarum* bakteríustofni bætt í.

Bóluefnið er eingöngu notað í áframeldisstöð Samherja.

9.4.8. Av Pec AS O-INY Icel

Einþátta tilraunabóluefni gegn kýlaveikibróður í bleikju ræktað úr kýlaveikibróðurstofni úr bleikju í eldisstöð Matorku.

9.4.9. Icthiovac Lumpus 5

Fimm þátta stungubóluefni notað í hrognkelsi gegn kýlaveikibróður (*Aeromonas salmonicida* sp. *achromogenes* A-III), vibríuveiki (*Vibrio anguillarum* 01), vetrarsárum (*Moritella viscosa*) og sárasykingum af völdum *Pasteurella* sp. og *Pseudomonas anguilliseptica*.

9.4.10. Autovaccine TM Sole Immersion Stolt

Bað- og dýfingarbóluefni gegn sporðátu og roðsárum í senegalflúru af völdum bakteríanna *Tenacibaculum maritimum* og *Tenacibaculum soleae*. Framleitt sérstaklega fyrir Stolt Sea Farm á Reykjanesi.

10. Önnur mál sem unnið hefur verið að

10.1. Eftirlit og eftirlitsskýrslur dýralækna fiskeldiseildar

Frá og með 1. janúar 2025 var öllum eldisfyrirtækjum tilkynnt að eftirlitsskýrslur dýralækna fiskeldiseildar yrðu birtar á mælaborði fiskeldis á heimasíðu Matvælastofnunar í samræmi við 1. mgr. 56. gr. reglugerðar nr. 540/2020 *um fiskeldi* og 4. mgr. 4. gr. reglugerðar nr. 300/2018 *um velferð lagardýra, varnir gegn sjúkdómum og heilbrigðiseftirlit með eldisstöðvum*.

10.2. Innflutningur þjónustubáta

Í lok 2025 var send inn beiðni til Atvinnuvegaráðuneytisins um framkvæmd áhættumats vegna innflutnings þjónustubáta í fiskeldi. Ástæða beiðninnar eru nýjustu rannsóknir sem benda til aukinnar áhættu á útbreiðslu smitefna með brunnbátum og meðhöndlunarbátum. Matvælastofnun telur mikilvægt að slíkt áhættumat fari fram til að draga úr líkum á að smitefni, sem ekki hafa áður greinst á Íslandi, berist til landsins. Íslenskt laxeldi býr við einstaka sjúkdómastöðu á heimsvísu, þar sem alvarlegir sjúkdómar á borð við brisveiki (PD), hjartarof (CMS), iðradrep (IHN) og veirublæði (VHS) hafa aldrei greinst í laxeldi hérlendis. Meirihluti þjónustubáta er fluttur inn frá Noregi, þar sem sjúkdómar á borð við blóðþorra (ISA), brisveiki (PD) og hjartarof (CMS) eru landlægir.

10.3. Flutningur á bátum og búnaði frá BKD smituðu eldissvæði

Tekin var ákvörðun um að herða smitvarnir sem varða flutning búnaðar og báta frá BKD-smituðum eldissvæðum. Markmið Matvælastofnunar er að lágmarka smitáhættu sem tengist flutningi meðhöndlunarbáta og brunnbáta milli eldissvæða og þar með draga úr líkum á að smitefni berist á önnur svæði. Meðhöndlunarbátar og brunnbátar teljast til hááhættubúnaðar hvað varðar smitvarnir. Af þeim sökum setti Matvælastofnun kröfu um að slíkir bátar skuli hafa samþykki stofnunarinnar áður en þeir eru fluttir frá BKD-smituðu svæði. Til að fá slíkt samþykki skal leggja fram þrífavottorð þar sem þjónustudýralæknir eða starfsmenn undir hans ábyrgð, staðfesta að bátur og búnaður hafi verið þrífinn og sótthreinsaður samkvæmt viðurkenndu verklagi. Jafnframt skulu niðurstöður úr ATP-mælingum fylgja. Að lokinni staðfestingu þjónustudýralæknis skal bátur standast að lágmarki 48 klukkustunda þurrktímabil áður en flutningur fer fram.

10.4. Smitvarnaráætlanir

Matvælastofnun sér um yfirferð og samþykkt á smitvarnaráætlunum sem eiga að vera til staðar hjá öllum eldisfyrirtækjum á landinu. Stofnunin gaf út ítarlegar leiðbeiningar um innihald og uppsetningu áætlanna sem taka mið af Dýraheilbrigðislöggjöf Evrópusambandsins *Animal Health Law (AHL)*, *ESB 2016/429*, ásamt afleiddri reglugerð *ESB 2020/691* og af leiðbeiningum Alþjóðadýraheilbrigðisstofnunarinnar (WOAH) um smitvarnir og gerð smitvarnaráætlunar í eldisstöð. Áætlanirnar eru hugsaðar sem leiðarvísir

fyrir rekstraraðila fiskeldisstöðva til að lágmarka áhættu á útbreiðslu sjúkdóma í fiskeldisstöð.

10.5. Innflutningur skrautfiska og vatnadýra

Skv. reglugerð nr. 935/2004 *um innflutning gæludýra* (og síðari breytingu nr. 202/2020) skal halda skrautfiskum og vatnadýrum í einangrun í 4 vikur eftir innflutning í fyrirfram samþykktri sóttkví.

Árið 2025 voru gefin út alls 34 innflutningsleyfi fyrir skrautfiska og ýmsar aðrar tegundir vatnadýra til gæludýraverslana og einstaklinga.

10.6. Nefndastörf

Fisksjúkdómanefnd er í dag skipuð af eftirfarandi fulltrúum: Þóru Jóhönnu Jónasdóttur yfirdýralæknir, varamaður Þóru er Vigdís Tryggvadóttir. Frá Keldum er Árni Kristmundsson og varamaður hans er Ásthildur Erlingsdóttir. Frá Hafró eru þau Guðni Guðbergsson og Raket Guðmundsdóttur, varamenn þeirra eru Fjóla Rut Svavarsdóttir og Jónas Páll Jónsson. Guðni Magnús Eiríksson frá Fiskistofu og varamaður er Hildur Jana Júlíusdóttir. Samtals voru haldnir 9 fundir árið 2025 þar sem helstu erindi til nefndarinnar voru m.a. ýmis innflutningsmál, ekki síst tengd lifandi eldisdýrum og notuðum eldisbúnaði á borð við brunnbáta. Öll erindi er varða umsóknir um meðhöndlunir gegn laxa- og fiskilús koma einnig til umfjöllunar nefndarinnar.

11. Útflutningur

Árið 2025 flutti Benchmark út 120.5 milljónir laxahrogna til fjölda landa innan og utan Evrópu. Einnig voru flutt út 326.760 hrognkelsaseiði í sjókvíaelði í Færeyjum.

12. Innanlandsdreifing hrogna

Benchmark afhenti alls 38 milljónir af laxahrognum til eldisstöðva á Íslandi.

Hólaskóli afhenti alls 9.7 milljónir af bleikjuhrognum til fimm landeldisstöðva á Íslandi.

13. Viðaukar

Viðauki I – Innflutningur lagardýra til áframeldis

| Ár: | Innflutt tegund: | Innflutt magn og fjöldi sendinga: | Upprunaland: | Á vegum hvers: | Afdrif innfluttra lagardýra: |
|------|--|--|---|---|--|
| 1951 | Hrogn regnbogasilungs (<i>Onchorhynchus mykiss</i>) | Örfáir tugir lítra í einni sendingu | Danmörk | Laxalón í Reykjavík | Var allt fram til ársins 2007 eini regnbogastofninn í landinu. |
| 1984 | Laxahrogn (MOWI-stofn) | 15 lítrar í einni sendingu | Tveitevág við Askøy í nágrenni við Bergení Noregi | ÍSNO í Kelduhverfi | Stofninn hefur allar götur síðan verið nýttur til kynbóta og er nú m.a. hluti af StofnFisk-stofninum sem alinn er af Benchmark Genetics Iceland hf. |
| 1985 | Risarækja (<i>Macrbrachium rosenbergii</i>) | Nokkrir tugir lifandi rækja í einni sendingu | Svíþjóð | Hilmar J. Hauksson líffræðingur, Ari Sigurðsson og Ásgeir Þórðarson | Tilraunaeldi fór fram í bílskúr í Keflavík en stóð ekki lengi áður en öll dýr voru dauð. |
| 1986 | Laxahrogn (BOLAKS-stofn) | Um 400 lítrar í 6 aðskildum sendingum | Eiklandsosen í Noregi | Íslandslax hf. á Stað við Grindavík | Stofninn hefur allar götur síðan verið nýttur til kynbóta og er nú hluti af StofnFisk-stofninum. |
| 1987 | Laxahrogn (BOLAKS-stofn) | Um 260 lítrar í 2 aðskildum sendingum | Eiklandsosen í Noregi | Íslandslax hf. á Stað við Grindavík | Stofninn hefur allar götur síðan verið nýttur til kynbóta og er nú hluti af StofnFisk-stofninum. |
| 1988 | Rauð sæeyru (<i>Haliotis rufescens</i>) | 900 dýr í einni sendingu | Kalifornía í Bandaríkjunum | Ingvar Níelsson | Að tilraunum loknum hófst sæeyrnaeldi með formlegum hætti í gömlu hafbeitarstöðinni í Vogavík (Sæbýli hf.) í upphafi árs 1994 og náði hámarks framleiðslu árið 2002. Stöðin var í mörg ár stærst sinnar tegundar í Evrópu en hætti rekstri vorið 2005. Ný stöð (Haliotis á Íslandi ehf.) hóf eldi á Hauganesi við Eyjafjörð vorið 2002 en hætti rekstri haustið 2007. Lífdýr voru þá flutt í Þorlákshöfn en um áramótin 2007/2008 drápuð öll sæeyrun fyrir slysi (seltustig féll í ca. 20%) og voru þá einungis eftir um 200 dýr hjá Hafró á Stað. Þessi dýr voru flutt í sérútbúinn gám í Sandgerði og þaðan inn á Þekkingarsetur Suðurnesja árið 2020. Þaðan fara svo dýrin í endanlega aðstöðu Sæbýlis í Grindavík í mars 2022 og notuð þar til undaneldis. |
| 1994 | Barralirfur (0,5 gr.) (<i>Dicentrarchus labrax</i>) | 2.300 lírfur þann 5. maí | SIAM í Montpellier í Frakklandi | Máki hf. á Sauðárkróki | Afdrif seiðanna var með þeim hætti að 3. mars 1995 fór inntaksjör af eldisstöðinni og öll seiðin drápuð, þá komin í ≥ 200 gr. stærð. Þetta var eini seiðainnflutningurinn sem var heimilaður, eftir það komu eingöngu sóttþreinsuð hrogn til landsins. |
| 1995 | Barrahrogn (<i>Dicentrarchus labrax</i>) | 650.000 stk. í þremur aðskildum sendingum | SIAM í Montpellier í Frakklandi | Máki hf. á Sauðárkróki | Sjá síðar. |
| 1996 | Barrahrogn (<i>Dicentrarchus labrax</i>) | 700.000 stk. í tveimur aðskildum sendingum | SIAM í Montpellier í Frakklandi | Máki hf. á Sauðárkróki | Sjá síðar. |
| 1996 | Rauð sæeyru (<i>Haliotis rufescens</i>) en einnig nokkuð af grænum sæeyrum (<i>Haliotis discus hannai</i>) | 700 dýr í tveimur aðskildum sendingum | Japan | Sæbýli hf. í Vogum | Hvað rauð sæeyru varðar er bent á dálkinn frá 1988 hér að ofan. Grænu sæeyrun voru alin sem tilraunadýr bæði hjá Sæbýli (fram til vors 2005) og Tilraunaeldisstöð Hafró allt fram til 15. janúar 2007 er sjódæling gaf sig og seltustig féll niður í ca. 13% og öll sæeyrun drápuð. Engin græn sæeyru voru til í landinu fyrr en 20. nóv. 2012. |
| 1997 | Barrahrogn (<i>Dicentrarchus labrax</i>) | 500.000 stk. í einni sendingu | Watson Seafood í Nice í Frakklandi | Máki hf. á Sauðárkróki | Sjá síðar. |
| 1998 | Barrahrogn (<i>Dicentrarchus labrax</i>) | 1.500.000 stk. í tveimur aðskildum sendingum | Watson Seafood í Nice í Frakklandi | Máki hf. á Sauðárkróki | Sjá síðar. |
| 1999 | Barrahrogn (<i>Dicentrarchus labrax</i>) | 2.000.000 stk. í tveimur aðskildum sendingum | Watson Seafood í Nice í Frakklandi | Máki hf. á Sauðárkróki | Sjá síðar. |

| | | | | | |
|------|--|---|--|--|---|
| 1999 | Sandhverfuhrogn (<i>Scophthalmus maximus</i>) | 4 dl. í einni sendingu þann 14. júlí | France Turbot í Frakklandi | Eyraeldi ehf. á Tálknafirði | Innflutningurinn var hugsaður sem tilraun og tókst í alla staði vel. Sama verður ekki sagt um afdrif seiðanna, en þau drápu næstum öll að tveimur mánuðum liðnum sökum þess að ekki var búið að tryggja nógu góðar eldisaðstæður fyrir seiði á því þroskastigi. Um áramótin voru um 400 seiði á lífi (60 gr.). Vorið 2000 fékkst svo leyfi til að flytja þá 354 fiska sem enn voru á lífi til Silfurstjórnum. Þann 13. des. 2001 féll seltustig í ca. 10% og drápu allir þessir fiskar nema 24 stk. Þeir voru svo á endanum fluttir í Tilraunaeldisstöð Hafró að Stað og notaðir þar til kynbóta. |
| 2000 | Barrahrogn (<i>Dicentrarchus labrax</i>) | 2.200.000 stk. í þremur aðskildum sendingum | Watson Seafood í Nice í Frakklandi | Máki hf. á Sauðárkróki | Sjá síðar. |
| 2001 | Barrahrogn (<i>Dicentrarchus labrax</i>) | 3.200.000 stk. í tveimur aðskildum sendingum | Watson Seafood í Nice í Frakklandi | Máki hf. á Sauðárkróki | Máki varð gjaldþrota í ágúst 2002 og síðasta barranum slátrað í eldisstöðinni á Lambanes-Reykjum í Fljótum í okt. 2003. |
| 2003 | Þorskhrogn (<i>Gadus morhua</i>) | 25.000 hrogn þann 1. apríl | Hrognin voru tekin úr villtum þorski í North Channel sem liggur á milli Atlantshafs og Írlandshafs og milliliður var Larval Rearing Centre, Port Erin, á eyjunni Mön | Náttúrustofa Reykjaness í Sandgerði í umsjá Agnars Steinarrsonar hjá Hafró | Þorskhrognin voru alls ekki ætluð til áframeldis hér á landi, einungis til ákveðinna rannsókna (samstarfs-verkefni Írlands og Íslands og þar heitið: "Establishing traceability for cod; determining location of spawning and harvest"). Tilgangur rannsókna var að kanna mismunandi aðferðir til að rekja uppruna þorsks til stofns eða stofneiningar. Klak og eldi smáseiða gekk vel en að lokinni tilraun var öllum seiðum fargað og eytt á öruggan hátt. |
| 2003 | Risarækja (<i>Macrobrachium rosenbergii</i>) | 33.000 lirlur í 4 aðskildum sendingum á tímabilinu 12. júlí til 23. október | New Zealand Prawns Ltd. í Taupo á norðureyju á Nýja-Sjálandi | Orkuveita Reykjavíkur | Af innfluttum lirlur lifðu af einungis 1.707 stk. (af samt. 33.000 lirlur) þennan langa flutning en það var meira en nóg til að koma á legg lífvænlegum stofni hér á landi. Rækjan var lengi vel alin í sóttkví í Höfnum en 2004 flutt að Bakka í Ölfusi þar sem tilraun var gerð með áframeldi í 3 jarðtjörnum. Arið 2007 ákvað Orkuveitan að draga sig endanlega út úr öllu eignarhaldi og 12. ágúst 2008 var síðustu eldisrækjunni úr jarðtjörnum á Bakka slátrað. Rækjan var áfram í eigu nýsjálenska fyrirtækisins sem sendi hana hingað í upphafi og sumarið 2008 var samið við tvo einkaaðila um að taka að sér nokkur dýr til að tryggja viðhalds stofnsins hér á landi í þeirri von að í framtíðinni komi vænlegur aðili inn í dæmið og hefji alvöru eldi. Í lok árs 2008 voru um 300 dýr í eldi hjá þessum aðilum, annars vegar í Hveragerði og hins vegar að Borgarkoti á Skeiðum. Í febrúar 2009 var staðfest að Nýsjálendingar afsöluðu sér eign á rækjunni og öllum afskiptum. Um miðjan mars 2009 voru einungis 12 dýr á lífi á áður nefndum stöðum og óvíst með framhaldið. Í ágúst 2009 gáfust svo þessir aðilar upp og síðustu rækjunum var fargað. |
| 2007 | Lúðuhrogn (<i>Hippoglossus hippoglossus</i> L.) | 24 lítrar í 5 aðskildum sendingum frá 20. maí til 14. september | Scotian Halibut CA í Kanada | Fiskey hf. | Litið var á innflutninginn sem tilraun sem tókst bærillega en alls ekki áfallalaust vegna viðkvæmra hrogn í svo löngum flutningi. Þessi leið gæti komið að gagni ef innlend framleiðsla seiða misferst og ekki hægt að standa við skuldbindingar með útflutning seiða. |
| 2007 | Hrogn regnbogasilungs (<i>Onchorhynchus mykiss</i>) | 5 lítrar (55.000 stk.) þann 13. september | Fárup Mølle Dambrug á Jótlandi í Danmörku (AquaSearch ova Aps) | Víkurlax ehf. í Eyjafirði | Fyrsti innflutningur Víkurlax. Innlendi stofninn (frá 1951) var nánast í útrýmingarhættu og erftitt orðið að fá góðan klakfisk. Þess vegna var brugðið á það ráð að endurnýja stofninn. Hrognin fóru í einangrun í gömlu klakstöðina á Húsavík (Norðurlax) og tókst vel til með klak og frumföðrun seiða. Hrognin voru af gerðinni |

| | | | | | |
|------|--|---|--|---|---|
| | | | | | „all female“. Í lok nóv. 2008 voru seiðin orðin um 250 gr. Í mars 2009 var fiskurinn kominn í ca. 1 kg. |
| 2008 | Tilapiaseiði (<i>Oreochromis niloticus</i>) | 6.000 stk. (½ - 2 gr.) þann 15. maí (6 kassar) | North American Tilapia Inc. í Ontario í Kanada | Arctic Tilapia ehf. á vegum Ragnars Jóhannssonar og Hilmars Valgarðssonar | Seiðin voru flutt rakleiðis í einangrunar-aðstöðu sem komið hafði verið upp í Straumfræðihúsinu á Keldnaholti. Þar verða þau alin um óákveðinn tíma, eða þar til aðstaða til áframeldis kemur í leitirnar. 113 seiði voru dauð við afhendingu, 21 seiði drapst svo fram til 1. ágúst 2008. Dagvöxtur fram til 1/8 var um 5% og voru seiðin þá komin í ca. 60 gr. |
| 2008 | Lúðuhrogn (<i>Hippoglossus hippoglossus</i> L.) | 2,5 lítrar þann 30. maí | Scotian Halibut CA í Kanada | Fiskey hf. | Þetta er 6. sending og framhald á þeim innflutningi sem hófst 20. maí 2007. |
| 2008 | Lúðuhrogn (<i>Hippoglossus hippoglossus</i> L.) | 3 lítrar þann 26. sept. | Scotian Halibut CA í Kanada | Fiskey hf. | Þetta er 7. sending og framhald á þeim innflutningi sem hófst 20. maí 2007. |
| 2008 | Hrogn regnbogasilungs (<i>Onchorhynchus mykiss</i>) | 2,15 lítrar (20.000 stk.) þann 18. nóvember | Fousing Dambrug á Jótlandi í Danmörku (AquaSearch ova Aps) | Tungusilungur ehf. í Tálknafirði | Fyrsti innflutningur Tungusilungs ehf. Innlendi stofninn (frá 1951) var nánast í útrýmingarhættu og erfitt orðið að fá góðan klakfisk. Þess vegna var brugðið á það ráð að endurnýja stofninn. Hrognin fóru í einangrun í aðstöðu Tungusilungs í Tálknafirði. Hrognin voru „all female“ og sjótypan („Steal-head“). |
| 2008 | Hrogn regnbogasilungs (<i>Onchorhynchus mykiss</i>) | 29 lítrar (300.000 stk.) þann 26. nóvember | Fousing Dambrug á Jótlandi í Danmörku (AquaSearch ova Aps) | Dýrfiskur hf. í Dýrafirði | Fyrsti innflutningur Dýrfisks ehf. Hrognin fóru í einangrun í gömlu klakstöðina að Laxalóni í Reykjavík. Þann 19. febrúar 2009 voru seiðin (2 gr.) flutt í seiðastöðina í Norðurbotni í Tálknafirði og alin þar til þeim var sleppt í sjókvíar í Dýrafirði til áframeldis sumarið 2009. Allt voru þetta þrílitna geldhrogn („all female“) og sjótypan („Steal-head“). |
| 2009 | Hrogn regnbogasilungs (<i>Onchorhynchus mykiss</i>) | 4 lítrar (40.000 stk.) þann 31. mars | Fousing Dambrug á Jótlandi í Danmörku (AquaSearch ova Aps) | Norðurlax hf., Laxamýri við Húsavík | Fyrsti innflutningur Norðurlax hf. (hafði áður tekið inn hrogn fyrir Víkurlax). Hrognin fóru í einangrun í klakaðstöðu á Laxamýri við Húsavík. Hrognin voru af gerðinni „all female“ og sjótypan („Steal-head“). Norðurlax hyggst ala fiskinn til slátrunar. |
| 2009 | Hrogn regnbogasilungs (<i>Onchorhynchus mykiss</i>) | 4 lítrar (40.000 stk.) þann 14. október | Fårup Mølle Dambrug á Jótlandi í Danmörku (AquaSearch ova Aps) | Norðurlax hf., Laxamýri við Húsavík | 2. innflutningur Norðurlax hf. Hrognin fóru í einangrun í klakaðstöðu á Laxamýri við Húsavík. Hrognin voru af gerðinni „all female“. Norðurlax hyggst ala fiskinn til slátrunar. |
| 2009 | Hrogn regnbogasilungs (<i>Onchorhynchus mykiss</i>) | 17 lítrar (180.000 stk.) þann 5. nóvember | Fousing Dambrug á Jótlandi í Danmörku (AquaSearch ova Aps) | Dýrfiskur hf. í Dýrafirði | 2. innflutningur Dýrfisks ehf. Hrognin fóru í einangrun í seiðastöðina í Botni í Tálknafirði. Hrognin voru af gerðinni „all female“ og sjótypan („Steal-head“). Dýrfiskur hyggst ala fiskinn til slátrunar í sjókvíum í Dýrafirði. |
| 2009 | Hrogn regnbogasilungs (<i>Onchorhynchus mykiss</i>) | 4 lítrar (40.000 stk.) þann 10. nóvember | Fårup Mølle Dambrug á Jótlandi í Danmörku (AquaSearch ova Aps) | Robwolf Fishing ehf. að Laxalóni (Reynisvatn) | Fyrsti innflutningur Robwolf Fishing ehf. Hrognin fóru í einangrun í gömlu klakstöðina að Laxalóni í Reykjavík. Hrognin voru af gerðinni „all female“ og er ætlunin að ala fiskinn til sleppingar og endurveiða í Reynisvatni. |
| 2009 | Hrogn regnbogasilungs (<i>Onchorhynchus mykiss</i>) | 7 lítrar (70.000 stk.) þann 16. desember | Fousing Dambrug á Jótlandi í Danmörku (AquaSearch ova Aps) | Dýrfiskur hf. í Dýrafirði | 3. innflutningur Dýrfisks ehf. Hrognin fóru í einangrun í seiðastöðina í Botni í Tálknafirði. Hrognin voru af gerðinni „all female“ og sjótypan („Steal-head“). Dýrfiskur hyggst ala fiskinn til slátrunar í sjókvíum í Dýrafirði. |
| 2009 | Hrogn regnbogasilungs (<i>Onchorhynchus mykiss</i>) | 19 lítrar (200.000 stk.) þann 28. desember | Fousing Dambrug á Jótlandi í Danmörku (AquaSearch ova Aps) | Dýrfiskur hf. í Dýrafirði | 4. innflutningur Dýrfisks ehf. Hrognin fóru í einangrun í seiðastöðina í Botni í Tálknafirði. Hrognin voru af gerðinni „all female“ og sjótypan („Steal-head“). Dýrfiskur hyggst ala fiskinn til slátrunar í sjókvíum í Dýrafirði. |
| 2010 | Sæbjúgu (<i>Stichopus japonicus</i>) | 721 stk. (15 - 30 gr.) þann 3. júlí (Ásgeir kom) | Nobel Hokkaido Co Ltd. í Hokkaido í Japan | Sæbyli ehf. | 1. innflutningur Sæbýlis ehf. Dýrin voru flutt rakleiðis í einangrunar-aðstöðu sem komið hafði verið upp í |

| | | | | | |
|------|--|--|--|---|--|
| | | sjálfur með dýrin í farangri) | | (Kt: 521007-0600) sem Ásgeir E. Guðnason er í forsvari fyrir | Straumfræðihúsinu á Keldnaholti. Þar verða þau alin um óákveðinn tíma, eða þar til aðstaða til áframeldis verður ákveðin. 14 dýr voru dauð sólarhring eftir komuna. |
| 2010 | Hrogn regnbogasilungs (<i>Onchorhynchus mykiss</i>) | 7,5 lítrar (75.000 stk.) þann 11. nóvember | Fousing Dambrug á Jótlandi í Danmörku (AquaSearch ova Aps) | Norðurlax hf., Laxamýri við Húsavík | 3. innflutningur Norðurlax hf. Hrognin fóru beint í einangrun í klakaðstöðu á Laxamýri við Húsavík. Hrognin voru af gerðinni „all female“. Norðurlax hyggst ala fiskinn til slátrunar og jafnvel selja ef eftirspurn verður eftir seiðum. |
| 2010 | Hrogn regnbogasilungs (<i>Onchorhynchus mykiss</i>) | 21 líter (225.000 stk.) þann 18. nóvember | Fousing Dambrug á Jótlandi í Danmörku (AquaSearch ova Aps) | Dýrfiskur hf. í Dýrafirði | 5. innflutningur Dýrfisks ehf. Hrognin fóru í einangrun í seiðastöðina í Botni í Tálknafirði. Hrognin voru af gerðinni „all female“ og sjótypan („Steal-head“). Dýrfiskur hyggst ala fiskinn til slátrunar í sjókvíum í Dýrafirði. |
| 2010 | Hrogn regnbogasilungs (<i>Onchorhynchus mykiss</i>) | 8 lítrar (55.000 stk.) þann 23. desember | Fousing Dambrug á Jótlandi í Danmörku (AquaSearch ova Aps) | Tungusilungur ehf. í Tálknafirði | 2. innflutningur Tungusilungs ehf. Hrognin fóru í einangrun í aðstöðu Tungusilungs í Tálknafirði. Hrognin voru af gerðinni „all female“. |
| 2011 | Hrogn regnbogasilungs (<i>Onchorhynchus mykiss</i>) | 28 lítrar (300.000 stk.) þann 30. mars | Fousing Dambrug á Jótlandi í Danmörku (AquaSearch ova Aps) | Dýrfiskur hf. í Dýrafirði | 6. innflutningur Dýrfisks ehf. Hrognin fóru í einangrun í seiðastöðina í Botni í Tálknafirði. Hrognin voru af gerðinni „all female“ og sjótypan („Steal-head“). Dýrfiskur hyggst ala fiskinn til slátrunar í sjókvíum í Dýrafirði. |
| 2011 | Sæbjúgu (<i>Stichopus japonicus</i>) | 40 stk. (30 gr.) þann 19. júní (Ásgeir kom sjálfur með dýrin í farangri) | Nobel Hokkaido Co. Ltd. í Hokkaido í Japan | Sæbýli ehf. (Kt: 521007-0600) sem Ásgeir E. Guðnason er í forsvari fyrir | 2. innflutningur Sæbýlis ehf. Dýrin voru flutt racleiðis í einangrunar-aðstöðuna í Straumfræðihúsinu á Keldnaholti. Þar voru þau alin þar til þau voru flutt í framtíðar eldihúsnæði að Búðarstíg 23 á Eyrbakka haustið 2011. |
| 2011 | Tilapiaseiði (Hekluborri) (<i>Oreochromis niloticus</i>) | 1.800 stk. (0,1 - 0,3 gr.) þann 29. október (3 kassar) | North American Tilapia Inc. í Ontario í Kanada | Íslensk Matorka ehf. sem er með starfsemi að Fellsmúla í Landsveit | 2. innflutningur á tilapiaseiðum. Seiðin voru flutt beint í einangrun í Straumfræðihúsið á Keldnaholti. Þar verða þau alin þar til að flutningi kemur austur í Fellsmúla. |
| 2011 | Hrogn regnbogasilungs (<i>Onchorhynchus mykiss</i>) | 2,5 lítrar (25.000 stk.) þann 15. nóvember | Fousing Dambrug á Jótlandi í Danmörku (AquaSearch ova Aps) | Norðurlax hf., Laxamýri við Húsavík | 4. innflutningur Norðurlax hf. Hrognin fóru beint í einangrun í klakaðstöðu á Laxamýri við Húsavík. Hrognin voru af gerðinni „all female“ og sjótypan („Steal-head“). Norðurlax hyggst ala fiskinn til slátrunar og jafnvel selja ef eftirspurn verður eftir seiðum í kvíar. |
| 2011 | Senegalflúriseiði (<i>Solea senegalensis</i>) | 10.000 stk. (1½ - 2 gr.) þann 16. nóvember | Stolt Sea Farm S.A. í Merexo í Coruña á Spáni | Stolt Sea Farm Iceland hf. (Kt: 610911-0480) sem Dr. Eyþór Eyjólfsson er í forstöðu fyrir | 1. tilraunainnflutningur Stolt Sea Farm. Seiðin fóru beint í einangrun í Fræðasetrið í Sandgerði og voru alin þar í 9 daga. Að þeim tíma loknum var þeim fargað og eytt, en tilraun þessi var einungis framkvæmd til að kanna hvernig flutningur gengi. Áætlað er að samskonar tilraun fari fram í janúar 2012, en þá skal flytja 4-5 sinnum meira magn og verður þeim seiðum einnig fargað. Fyrirtækið hyggst hefja byggingu nýrrar eldisstöðvar við raforkuver HS Orku við Reykjanesvita vorið 2012. Allt gekk skv. óskum. |
| 2011 | Hrogn regnbogasilungs (<i>Onchorhynchus mykiss</i>) | 2 lítrar (20.000 stk.) þann 22. desember | Fousing Dambrug á Jótlandi í Danmörku (AquaSearch ova Aps) | Tungusilungur ehf. í Tálknafirði | 3. innflutningur Tungusilungs ehf. Hrognin fóru í einangrun í aðstöðu Tungusilungs í Tálknafirði. Hrognin voru af gerðinni „all female“. |
| 2012 | Senegalflúriseiði (<i>Solea senegalensis</i>) | 50.000 stk. (½ gr.) þann 18. janúar | Stolt Sea Farm S.A. í Merexo í Coruña á Spáni | Stolt Sea Farm Iceland hf. (Kt: 610911-0480) sem Dr. Eyþór Eyjólfsson er í forstöðu fyrir | 2. tilraunainnflutningur Stolt Sea Farm. Seiðin fóru beint í einangrun í Fræðasetrið í Sandgerði og voru alin þar í 8 daga. Að þeim tíma loknum var þeim fargað og eytt, en tilraun þessi var líkt og sú fyrri einungis framkvæmd til að kanna hvernig flutningur gengi. Allt gekk skv. óskum. |
| 2012 | Hrogn regnbogasilungs (<i>Onchorhynchus mykiss</i>) | 6 lítrar (60.000 stk.) þann 19. janúar | Sangild Dambrug á Jótlandi í Danmörku (Freia Forellen) | Robwolf Fishing ehf. að Laxalóni (Reynisvatn) | 2. innflutningur Robwolf Fishing ehf. Hrognin fóru í einangrun í gömlu klakstöðina að Laxalóni í Reykjavík. Þetta |

| | | | | | |
|------|--|--|--|---|---|
| | | | | | var jafnframt fyrsti innflutningur frá Sangild Dambrug til Íslands. |
| 2012 | Hrogn regnbogasilungs (<i>Onchorhyncus mykiss</i>) | 60 lítrar (600.000 stk.) þann 1. febrúar | Skinderup Mølle Dambrug á Jótlandi í Danmörku (AquaSearch ova Aps) | Dýrfiskur hf. í Dýrafirði | 7. innflutningur Dýrfisks ehf. Hrognin fóru í einangrun í seiðastöðina í Botni í Tálknafirði. Hrognin voru af gerðinni „all female“ og sjótýpan („Steal-head“). Dýrfiskur hyggst ala fiskinn til slátrunar í sjókvíum í Dýrafirði. |
| 2012 | Hrogn regnbogasilungs (<i>Onchorhyncus mykiss</i>) | 80 lítrar (800.000 stk.) þann 25. apríl | Fousing Dambrug á Jótlandi í Danmörku (AquaSearch ova Aps) | Dýrfiskur hf. í Dýrafirði | 8. innflutningur Dýrfisks ehf. Hrognin fóru í einangrun í seiðastöðina í Botni í Tálknafirði. Hrognin voru af gerðinni „all female“ og sjótýpan („Steal-head“). Dýrfiskur hyggst ala fiskinn til slátrunar í sjókvíum í Dýrafirði. |
| 2012 | Hrogn regnbogasilungs (<i>Onchorhyncus mykiss</i>) | 5 lítrar (50.000 stk.) þann 22. maí | Fousing Dambrug á Jótlandi í Danmörku (AquaSearch ova Aps) | Norðurlax hf., Laxamýri við Húsavík | 5. innflutningur Norðurlax hf. Hrognin fóru beint í einangrun í klakaðstöðu á Laxamýri við Húsavík. Hrognin voru af gerðinni „all female“ og sjótýpan („Steal-head“). Norðurlax hyggst ala fiskinn til slátrunar og jafnvel selja ef eftirspurn verður eftir seiðum í kvíar. |
| 2012 | Senegalflúriseiði (<i>Solea senegalensis</i>) | 50.000 stk. (0,3 gr.) þann 19. september | Stolt Sea Farm S.A. í Merexo í Coruña á Spáni | Stolt Sea Farm Iceland hf. (Kt: 610911-0480) sem Dr. Eyþór Eyjólfsson er í forstöðu fyrir | 3. tilraunainnflutningur Stolt Sea Farm. Seiðin fóru beint í einangrun í Fræðasetrið í Sandgerði og voru alin þar í 8 daga. Að þeim tíma loknum var þeim fargað og eytt, en tilraun þessi var líkt og þær fyrri tvær einungis framkvæmd til að kanna hvernig flutningur gengi. Allt gekk skv. óskum. |
| 2012 | Tilapiaseiði (Hekkluborri) (<i>Oreochromis niloticus</i>) | 2.400 stk. (1-4 gr.) þann 1. nóvember | North American Tilapia Inc. (NATI) í Ontario í Kanada | Íslensk Matorka ehf. sem er með starfsemi að Fellsmúla í Landsveit | 3. innflutningur á tilapiaseiðum. Seiðin voru flutt beint í einangrun í Fellsmúla. |
| 2012 | Hrogn regnbogasilungs (<i>Onchorhyncus mykiss</i>) | 12 lítrar (75.000 stk.) þann 14. nóvember | Ravning Fiskeri á Jótlandi í Danmörku (Troutex ApS) | Robwolf Fishing ehf. að Laxalóni (Reynisvatn) | 3. innflutningur Robwolf Fishing ehf. Hrognin fóru í einangrun í gömlu klakstöðina að Laxalóni í Reykjavík. Þetta var jafnframt fyrsti innflutningur frá Ravning Fiskeri til Íslands. |
| 2012 | Sæyru: bæði Ezo (græn) (<i>Haliotis discus hannai</i>) og svokölluð Kuro (<i>Haliotis discus discus</i>) | 280 stk. af hvorri tegund (70 gr.) þann 20. nóv. (Ásgeir kom sjálfur með dýrin í farangri) | Orcas Co. Ltd., Nakamura-Ku, Nagoya í Hokkaido í Japan | Sæbýli ehf. (Kt: 521007-0600) sem Ásgeir E. Guðnason er í forsvari fyrir | Þetta er 2. innflutningur á grænum sæeyrum (Ezo), en sá fyrsti átti sér stað 1996. Þau dýr voru alin sem tilraunadýr bæði hjá Sæbýli í Vogavík (fram til vors 2005) og Tilraunaeldisstöð Hafró allt fram til 15. janúar 2007 er sjóðæling gaf sig og selstug féll niður í ca. 13% og öll sæeyrun drápu. Þetta er hins vegar 1. innflutningur á Kuro-tegundinni, en hún er bæði stærri og verðmætari. Dýrin voru flutt rakleiðis í einangrunaraðstöðu að Búðarstíg 23 á Eyrarbakka og eiga að þjóna sem undaneldisdýr þar til frambúðar. |
| 2012 | Hrogn regnbogasilungs (<i>Onchorhyncus mykiss</i>) | 28 lítrar (230.000 stk.) þann 28. nóvember | Ravning Fiskeri á Jótlandi í Danmörku (Troutex ApS) | Dýrfiskur hf. í Dýrafirði | 9. innflutningur Dýrfisks ehf. Hrognin fóru í einangrun í seiðastöðina í Botni í Tálknafirði („5 year mature“ - blandað kyn). Dýrfiskur hyggst ala fiskinn til slátrunar í sjókvíum í Dýrafirði og Önundarfirði. Hluti fisksins var þann 3. sept. 2014 fluttur til Húsatófta sem verðandi klakfiskur. |
| 2012 | Hrogn regnbogasilungs (<i>Onchorhyncus mykiss</i>) | 40 lítrar (400.000 stk.) þann 5. desember | Fousing Dambrug á Jótlandi í Danmörku (AquaSearch ova ApS) | Dýrfiskur hf. í Dýrafirði | 10. innflutningur Dýrfisks ehf. Hrognin fóru í einangrun í seiðastöðina í Botni í Tálknafirði (SALT-stofn - blandað kyn). Dýrfiskur hyggst ala fiskinn til slátrunar í sjókvíum í Dýrafirði og Önundarfirði. Hluti fisksins var þann 3. sept. 2014 fluttur til Húsatófta sem verðandi klakfiskur. |
| 2012 | Hrogn regnbogasilungs (<i>Onchorhyncus mykiss</i>) | 30 lítrar (300.000 stk.) þann 12. desember | Ollerupgård Dambrug á Jótlandi í Danmörku (Troutex ApS) | Robwolf Fishing ehf. að Laxalóni (Reynisvatn) | 4. innflutningur Robwolf Fishing ehf. Hrognin fóru í einangrun í gömlu klakstöðina að Laxalóni í Reykjavík. Þetta var jafnframt fyrsti innflutningur frá Ollerupgård Dambrug til Íslands. |

| | | | | | |
|------|---|--|---|--|---|
| 2013 | Senegalflúriseiði (<i>Solea senegalensis</i>) | 60.000 stk. (0,3 gr.) þann 13. febrúar | Stolt Sea Farm S.A. í Merexo í Coruña á Spáni | Stolt Sea Farm Iceland hf. (Kt: 610911-0480) sem Dr. Eyþór Eyjólfsson er í forstöðu fyrir | 4. tilraunainnflutningur Stolt Sea Farm. Seiðin fóru beint í sóttkví í Þekkingarsetur Suðurnesja í Sandgerði (áður Fræðasetrið). Tæpum helming seiða var fargað strax en restin var alin í 2 vikur. Að þeim tíma loknum var restinni fargað og eytt, en tilraun þessi var líkt og þær fyrri einungis til að kanna hvernig flutningur gengi. Allt gekk skv. óskum. |
| 2013 | Hrogn regnbogasilungs (<i>Onchorhyncus mykiss</i>) | 5 lítrar (50.000 stk.) þann 23. maí | Fousing Dambrug á Jótlandi í Danmörku (AquaSearch ova Aps) | Norðurlax hf., Laxamýri við Húsavík | 6. innflutningur Norðurlax hf. Hrognin fóru beint í einangrun í klakaðstöðu á Laxamýri við Húsavík. Hrognin voru af gerðinni „all female“ og sjótýpan („Steal-head“). Norðurlax hyggst ala fiskinn til slátrunar og jafnvel selja ef eftirspurn verður eftir seiðum í kvíar. |
| 2013 | Hrogn regnbogasilungs (<i>Onchorhyncus mykiss</i>) | 70 lítrar (700.000 stk.) þann 7. júní | Fousing Dambrug á Jótlandi í Danmörku (AquaSearch ova Aps) | Fiskeldi Austfjarða hf. | 1. innflutningur Fiskeldis Austfjarða hf. Hrognin fóru beint í einangrun í klakaðstöðu Ísþórs í Þorlákshöfn. Hrognin voru af gerðinni „all female“ og sjótýpan („Steal-head“). Fiskeldi Austfjarða hyggst ala fiskinn til slátrunar í sjókvíum í Berufirði. |
| 2013 | Ostrur (risaostra) (<i>Crassostrea gigas</i>) | 200.000 stk. (0,3 - 10 mm) þann 12. júní | Acuynuga Ltd. á norður Spáni | Víkurskel ehf. (Kt: 470611-0730) sem Kristján Phillips er í forsvari fyrir | 1. innflutningur Víkurskeljar ehf. Skeljarnar voru settar í grisjur og síðan í grindur sem voru settar á langlínu á 5-6 metra dýpi hátt í 2 km út af ósum Laxár í Aðaldal. Hiti sjávar við útsetningu var um 7°C sem er sennilega á mörkum þess að vera lífvænlegt fyrir minnstu skeljarnar. Vegna líffræðilegra þátta eru taldar hverfandi líkur á að þessi tegund geti fjölgað sér við náttúrulegar aðstæður hér við land. Hrogn og lifur ostrunnar eru mjög viðkvæmar fyrir kulda og þola ekki læggra hitastig en 5°C, en þess má geta að hitastig í Skjálfandaflóa er iðulega 1-2°C seinnihluta vetrar. Afdrif þessara skelja urðu þau að allt drapst í óveðri þann 21. október 2014. |
| 2013 | Senegalflúriseiði (<i>Solea senegalensis</i>) | 210.000 stk. (0,2 - 0,45 gr.) þann 21. ágúst | Stolt Sea Farm S.A. í Merexo í Coruña á norður Spáni | Stolt Sea Farm Iceland hf. (Kt: 610911-0480) Haraldur Sigurðsson er tók við af Eyþóri Eyjólfssyni nú í ágúst. | 5. innflutningur Stolt Sea Farm en jafnframt sá fyrsti sem fer beint í nýju eldisstöðina á Reykjanesi til áframeldis. Innflutningur tókst ekki vel, hluti seiðanna lenti í súrefnisskortri og önnur í yfirmettun og voru afföll áætluð um 70%. Alls lifðu af um 72.000 seiði. |
| 2013 | Hrogn regnbogasilungs (<i>Onchorhyncus mykiss</i>) | 70 lítrar (700.000 stk.) þann 4. september | Fousing Dambrug á Jótlandi í Danmörku (AquaSearch ova ApS) | Dýrfiskur hf. í Dýrafirði | 11. innflutningur Dýrfisks ehf. Hrognin fóru í einangrun í seiðastöðina í Botni í Tálknafirði. Dýrfiskur hyggst ala fiskinn til slátrunar í sjókvíum í Dýrafirði og Önundarfirði. |
| 2013 | Senegalflúriseiði (<i>Solea senegalensis</i>) | 117.000 stk. (0,3 gr.) þann 11. september | Stolt Sea Farm S.A. í Merexo í Coruña á norður Spáni | Stolt Sea Farm Iceland hf. (Kt: 610911-0480) | 6. Innflutningur Stolt Sea Farm og jafn- framt 2. sem fer beint í nýju eldisstöðina á Reykjanesi til áframeldis. Innflutningur tókst vel. |
| 2013 | Senegalflúriseiði (<i>Solea senegalensis</i>) | 170.000 stk. (0,35 gr.) þann 16. október | Stolt Sea Farm S.A., en nú í fyrsta sinn frá Lugo á norðvestur Spáni | Stolt Sea Farm Iceland hf. (Kt: 610911-0480) | 7. innflutningur Stolt Sea Farm og jafn- framt 3. sem fer beint í nýju eldisstöðina á Reykjanesi til áframeldis. Innflutningur tókst vel, en örlítill afföll urðu í 1 af 4 flutningskössum vegna ↓O ₂ . |
| 2013 | Sæyru: bæði „Ezo“ (græn) (<i>Haliois discus hannai</i>) og „Kuro“ (<i>Haliois discus discus</i>) | 370 stk. af Ezo (80 gr.) og 100 stk. af Kuro (110 gr.) sem komu þann 18. okt. (Ásgeir kom sjálfur með dýrin í farangri) | Shinpo International Co. Ltd., og koma öll dýrin frá sama hafsvæði við Hokkaido í Japan | Sæbyli ehf. (Kt: 521007-0600) sem Ásgeir E. Guðnason er í forsvari fyrir | Þetta er 3. innflutningur á Ezo sæeyrum (sá fyrsti átti sér stað 1996) og 2. á Kuro (sá fyrsti átti sér stað 2012). Dýrin voru flutt rakleiðis í einangrunar- aðstöðu að Búðarstíg 23 á Eyrarbakka og eiga að þjóna sem undaneldisdýr þar til framþúðar. |
| 2013 | Hrogn regnbogasilungs (<i>Onchorhyncus mykiss</i>) | 70 lítrar (700.000 stk.) þann 23. október | Fousing Dambrug á Jótlandi í Danmörku (AquaSearch Ova Aps) | Fiskeldi Austfjarða hf. | 2. innflutningur Fiskeldis Austfjarða hf. Hrognin fóru beint í einangrun í klakaðstöðu Ísþórs í Þorlákshöfn. Hrognin voru af gerðinni „all female“ og sjótýpan („Steal-head“). Fiskeldi Austfjarða hyggst ala fiskinn til slátrunar í sjókvíum í Berufirði. |

| | | | | | |
|------|--|--|--|--|---|
| 2013 | Tilapiaseiði (Hekluborri) (<i>Oreochromis niloticus</i>) | 475 stk. (6,5 gr.) og 400 stk. (0,95 gr.) þann 6. nóvember | North American Tilapia Inc. (NAT) í Ontario í Kanada | Íslensk Matorka ehf. sem er með starfsemi að Fellsmúla í Landsveit | 4. innflutningur á tilapiaseiðum. Seiðin voru flutt beint í einangrun í Fellsmúla. |
| 2013 | Senegalflúruseiði (<i>Solea senegalensis</i>) | 200.000 stk. (0,2 gr.) þann 13. nóvember | Stolt Sea Farm S.A. í Cervo á norðvestur Spáni | Stolt Sea Farm Iceland hf. (Kt: 610911-0480) | 8. innflutningur Stolt Sea Farm og jafnframt 4. sem fer beint í nýju eldisstöðina á Reykjanesi til áframeldis. Innflutningur tókst mjög vel. |
| 2013 | Tilapiaseiði (Hekluborri) (<i>Oreochromis niloticus</i>) | 308 stk. (0,25 gr.) og 508 stk. (0,5 gr.) þann 5. desember | North American Tilapia Inc. (NAT) í Ontario í Kanada | Íslensk Matorka ehf. sem er með starfsemi að Fellsmúla í Landsveit | 5. innflutningur á tilapiaseiðum. Seiðin voru flutt beint í einangrun í Fellsmúla. |
| 2013 | Senegalflúruseiði (<i>Solea senegalensis</i>) | 180.000 stk. (0,3 gr.) þann 11. desember | Stolt Sea Farm S.A. í Cervo á norðvestur Spáni | Stolt Sea Farm Iceland hf. (Kt: 610911-0480) | 9. innflutningur Stolt Sea Farm og jafnframt 5. sem fer beint í nýju eldisstöðina á Reykjanesi til áframeldis. Innflutningur tókst mjög vel. |
| 2013 | Hrogn regnbogasilungs (<i>Onchorhynchus mykiss</i>) | 10 lítrar (100.000 stk.) þann 11. desember | Fousing Dambrug á Jótlandi í Danmörku (AquaSearch ova ApS) | Dýrfiskur hf. í Dýrafirði | 12. innflutningur Dýrfisks ehf. Hrognin fóru í einangrun í seiðastöðina í Botni í Tálknafirði. Dýrfiskur hyggst ala fiskinn til slátrunar í sjókvíum í Dýrafirði og Önundarfirði. |
| 2013 | Hrogn regnbogasilungs (<i>Onchorhynchus mykiss</i>) | 20 lítrar (200.000 stk.) þann 17. desember | Ollerupgård Dambrug á Jótlandi í Danmörku (Freia Forellen) | Robwolf Fishing ehf. að Laxalóni (Reynisvatn) | 5. innflutningur Robwolf Fishing ehf. Hrognin fóru í einangrun í gömlu klakstöðina að Laxalóni í Reykjavík. Þetta var jafnframt 2. innflutningur frá Ollerupgård Dambrug til Íslands. |
| 2014 | Hrogn regnbogasilungs (<i>Onchorhynchus mykiss</i>) | 85 lítrar (700.000 stk.) þann 7. janúar | Sillerupvæld Dambrug á Jótlandi í Danmörku (Troutex ApS) | Dýrfiskur hf. í Dýrafirði | 13. innflutningur Dýrfisks ehf. Hrognin fóru í einangrun í seiðastöðina í Botni í Tálknafirði. Dýrfiskur hyggst ala fiskinn til slátrunar í sjókvíum í Dýrafirði og Önundarfirði. |
| 2014 | Hrogn regnbogasilungs (<i>Onchorhynchus mykiss</i>) | 20 lítrar (200.000 stk.) þann 8. janúar | Ollerupgård Dambrug á Jótlandi í Danmörku (Troutex ApS) | Robwolf Fishing ehf. að Laxalóni (Reynisvatn) | 6. innflutningur Robwolf Fishing ehf. Hrognin fóru í einangrun í gömlu klakstöðina að Laxalóni í Reykjavík. Þetta var jafnframt 3. innflutningur frá Ollerupgård Dambrug til Íslands. |
| 2014 | Senegalflúruseiði (<i>Solea senegalensis</i>) | 200.000 stk. (0,15 gr.) þann 9. janúar | Stolt Sea Farm S.A. í Cervo á norðvestur Spáni | Stolt Sea Farm Iceland hf. (Kt: 610911-0480) | 10. innflutningur Stolt Sea Farm og jafnframt 6. sem fer beint í nýju eldisstöðina á Reykjanesi til áframeldis. Innflutningur tókst vel, en seiðin hafa aldrei verið jafn smá. |
| 2014 | Hrogn regnbogasilungs (<i>Onchorhynchus mykiss</i>) | 40 lítrar (400.000 stk.) þann 28. janúar | Fousing Dambrug á Jótlandi í Danmörku (AquaSearch Ova Aps) | Fiskeldi Austfjarða hf. | 3. innflutningur Fiskeldis Austfjarða hf. Hrognin fóru beint í einangrun í klakaðstöðu Íspórs í Þorlákshöfn. Hrognin voru af gerðinni „all female“ og sjótypan („Steal-head“). Fiskeldi Austfjarða hyggst ala fiskinn til slátrunar í sjókvíum í Berufirði. |
| 2014 | Senegalflúruseiði (<i>Solea senegalensis</i>) | 230.000 stk. (0,23 gr.) þann 5. febrúar | Stolt Sea Farm S.A. í Cervo á norðvestur Spáni | Stolt Sea Farm Iceland hf. (Kt: 610911-0480) | 11. innflutningur Stolt Sea Farm og jafnframt 7. sem fer beint í nýju eldisstöðina á Reykjanesi til áframeldis. Innflutningur tókst mjög vel. |
| 2014 | Senegalflúruseiði (<i>Solea senegalensis</i>) | 210.000 stk. (0,25 gr.) þann 5. mars | Stolt Sea Farm S.A. í Cervo á norðvestur Spáni | Stolt Sea Farm Iceland hf. (Kt: 610911-0480) | 12. innflutningur Stolt Sea Farm og jafnframt 8. sem fer beint í nýju eldisstöðina á Reykjanesi til áframeldis. Innflutningur tókst mjög vel. |
| 2014 | Senegalflúruseiði (<i>Solea senegalensis</i>) | 230.000 stk. (0,25 gr.) þann 2. apríl | Stolt Sea Farm S.A. í Cervo á norðvestur Spáni | Stolt Sea Farm Iceland hf. (Kt: 610911-0480) | 13. innflutningur Stolt Sea Farm og jafnframt 9. sem fer beint í nýju eldisstöðina á Reykjanesi til áframeldis. Innflutningur tókst mjög vel. |
| 2014 | Hrogn regnbogasilungs (<i>Onchorhynchus mykiss</i>) | 2 lítrar (20.000 stk.) þann 9. apríl | Fousing Dambrug á Jótlandi í Danmörku (AquaSearch ova Aps) | Tungusilungur ehf. í Tálknafirði | 4. innflutningur Tungusilungs ehf. Hrognin fóru í einangrun í aðstöðu Tungusilungs í Tálknafirði. Hrognin voru af gerðinni „all female“. |
| 2014 | Hrogn regnbogasilungs (<i>Onchorhynchus mykiss</i>) | 25 lítrar (250.000 stk.) þann 16. apríl | Fousing Dambrug á Jótlandi í Danmörku (AquaSearch Ova Aps) | Fiskeldi Austfjarða hf. | 4. innflutningur Fiskeldis Austfjarða hf. Hrognin fóru beint í einangrun í klakaðstöðu Íspórs í Þorlákshöfn. Hrognin voru af gerðinni „all female“ og sjótypan („Steal-head“). Fiskeldi Austfjarða hyggst ala fiskinn til slátrunar í sjókvíum í Berufirði. |

| | | | | | |
|------|---|---|---|---|--|
| 2014 | Sæeyru: „Ezo“ (græn) (<i>Haliotis discus hannai</i>) | 330 stk. (60 gr.) sem komu þann 27. apríl (Ásgeir kom sjálfur með dýrin í farangri) | Connemara Abalone Ltd., Rossaveal í Galway á Írlandi | Sæbýli ehf. (Kt: 521007-0600) sem Ásgeir E. Guðnason er í forsvari fyrir | Þetta er 4. innflutningur á Ezo sæeyrum (sá fyrsti átti sér stað 1996). Dýrin voru flutt rակleidis í einangrunar- aðstöðu að Búðarstíg 23 á Eyrarbakka og eiga að þjóna sem undaneldisdýr þar til frambúðar. |
| 2014 | Evrópuhumar (<i>Homarus gammarus</i>) | 100 stk. (3-4 cm) frá Noregi og 260 stk. (2 cm) frá Bretlandi sem komu þann 28. apríl | Havforsknings- instituttet í Bergen og National lobster hatchery í Padstow í Bretlandi. | Svinna-verkfræði ehf. (Kt: 570108-1900) undir stjórn Ragnheiðar Þórarinsdóttur | Þetta er 1. innflutningur á Evrópuhumri til landsins og verður hann nýttur til tilrauna. Humarinn fór annars vegar í einangrun í Sæbýli ehf. að Búðarstíg 23 á Eyrarbakka (130 stk. af þeim bresku) og í Þekkingarsetur Suðurnesja í Sandgerði (130 bresk og öll 100 frá Noregi). Öllum dýrum verður fargað og eytt að tilraunum lokið. |
| 2014 | Senegalflúriseiði (<i>Solea senegalensis</i>) | 160.000 stk. (0,3 gr.) þann 7. maí | Stolt Sea Farm S.A. í Cervo á norðvestur Spáni | Stolt Sea Farm Iceland hf. (Kt: 610911-0480) | 14. innflutningur Stolt Sea Farm og jafn- framt 10. sem fer beint í nýju eldisstöðina á Reykjanesi til áframeldis. Innflutningur tókst mjög vel. |
| 2014 | Hrogn regnbogasilungs (<i>Onchorhynchus mykiss</i>) | 25 lítrar (250.000 stk.) þann 15. maí | Fousing Dambrug á Jótlandi í Danmörku (AquaSearch Ova Aps) | Fiskeldi Austfjarða hf. | 5. innflutningur Fiskeldis Austfjarða hf. Hrognin fóru beint í einangrun í klakaðstöðu Ísþórs í Þorlákshöfn. Hrognin voru af gerðinni „all female“ og sjótypan („Steal-head“). Fiskeldi Austfjarða hyggst ala fiskinn til slátrunar í sjókvím í Berufirði. |
| 2014 | Hrogn regnbogasilungs (<i>Onchorhynchus mykiss</i>) | 50 lítrar (500.000 stk.) þann 28. maí | Fousing Dambrug á Jótlandi í Danmörku (AquaSearch Ova ApS) | Dýrfiskur hf. í Dýrafirði | 14. innflutningur Dýrfisks ehf. Hrognin fóru í einangrun í seiðastöðina í Botni í Tálknafirði. Dýrfiskur hyggst ala fiskinn til slátrunar í sjókvím í Dýrafirði og Önundarfirði. |
| 2014 | Senegalflúriseiði (<i>Solea senegalensis</i>) | 230.000 stk. (0,25 gr.) þann 28. maí | Stolt Sea Farm S.A. í Cervo á norðvestur Spáni | Stolt Sea Farm Iceland hf. (Kt: 610911-0480) | 15. innflutningur Stolt Sea Farm og jafn- framt 11. sem fer beint í nýju eldisstöðina á Reykjanesi til áframeldis. Innflutningur tókst vel. |
| 2014 | Ostrur (risaostra) (<i>Crassostrea gigas</i>) | 1.100.000 stk. (7 - 8 mm) þann 12. júní | Acuínuga Ltd. á norður Spáni | Víkurskel ehf. (Kt: 470611-0730) sem Kristján Phillips er í forsvari fyrir | 2. innflutningur Víkurskeljar ehf (sjá 12/6 2013). Sendingin var óvart skilin eftir í Glasgow sem seinkaði öllu um sólarhring. Líkt og fyrir réttu ári síðan voru skeljarnar settar í grísur og síðan í grindur, en nú voru þær vistaðar við höfnina í Húsavík í 2 vikur til öryggis áður en þær voru settar á langlínu á 5-6 metra dýpi hátt í 2 km út af ósum Laxár í Aðaldal. Afdrif þessara skelja urðu þau að allt drapst í óveðri þann 21. október 2014. |
| 2014 | Hrogn regnbogasilungs (<i>Onchorhynchus mykiss</i>) | 25 lítrar (250.000 stk.) þann 13. júní | Fousing Dambrug á Jótlandi í Danmörku (AquaSearch Ova ApS) | Hraðfrystihúsið - Gunnvör hf. (Kt: 630169-2249) | 1. innflutningur regnbogahrogna hjá HG. Hrognin fóru í einangrun í seiðastöðina á Nauteyri við Ísafjarðardjúp. HG hyggst ala fiskinn til slátrunar í sjókvím í Djúpinu. |
| 2014 | Senegalflúriseiði (<i>Solea senegalensis</i>) | 230.000 stk. (0,25 gr.) þann 25. júní | Stolt Sea Farm S.A. í Cervo á norðvestur Spáni | Stolt Sea Farm Iceland hf. (Kt: 610911-0480) | 16. innflutningur Stolt Sea Farm og jafn- framt 12. sem fer beint í nýju eldisstöðina á Reykjanesi til áframeldis. Innflutningur tókst vel. |
| 2014 | Senegalflúriseiði (<i>Solea senegalensis</i>) | 230.000 stk. (0,20 gr.) þann 23. júlí | Stolt Sea Farm S.A. í Cervo á norðvestur Spáni | Stolt Sea Farm Iceland hf. (Kt: 610911-0480) | 17. innflutningur Stolt Sea Farm og jafn- framt 13. sem fer beint í nýju eldisstöðina á Reykjanesi til áframeldis. Innflutningur tókst vel. |
| 2014 | Sæeyru: „Ezo“ (græn) (<i>Haliotis discus hannai</i>) | 250 stk. (40 gr.) sem komu þann 3. ágúst (Ásgeir kom sjálfur með dýrin í farangri) | Connemara Abalone Ltd., Rossaveal í Galway á Írlandi | Sæbýli ehf. (Kt: 521007-0600) sem Ásgeir E. Guðnason er í forsvari fyrir | Þetta er 5. innflutningur á Ezo sæeyrum (sá fyrsti átti sér stað 1996). Dýrin voru flutt rակleidis í einangrunar- aðstöðu að Búðarstíg 23 á Eyrarbakka og eiga að þjóna sem undaneldisdýr þar til frambúðar. |
| 2014 | Hrogn regnbogasilungs (<i>Onchorhynchus mykiss</i>) | 30 lítrar (300.000 stk.) þann 6. ágúst | Fárup Mølle Dambrug á Jótlandi í Danmörku (AquaSearch ova Aps) | Dýrfiskur hf. í Dýrafirði | 15. innflutningur Dýrfisks ehf. Hrognin fóru í einangrun í seiðastöðina í Botni í Tálknafirði. Dýrfiskur hyggst ala fiskinn til slátrunar í sjókvím í Dýrafirði og Önundarfirði. |
| 2014 | Senegalflúriseiði (<i>Solea senegalensis</i>) | 230.000 stk. (0,25 gr.) þann 20. ágúst | Stolt Sea Farm S.A. í Cervo á norðvestur Spáni | Stolt Sea Farm Iceland hf. (Kt: 610911-0480) | 18. innflutningur Stolt Sea Farm og jafn- framt 14. sem fer beint í nýju eldisstöðina á Reykjanesi til áframeldis. Innflutningur tókst vel. |

| | | | | | |
|------|---|---|---|--|--|
| 2014 | Senegalfíluruseiði (<i>Solea senegalensis</i>) | 230.000 stk. (0,25 gr.) þann 17. sept. | Stolt Sea Farm S.A. í Cervo á norðvestur Spáni | Stolt Sea Farm Iceland hf. (Kt: 610911-0480) | 19. innflutningur Stolt Sea Farm og jafn- framt 15. sem fer beint í nýju eldisstöðina á Reykjanesi til áframeldis. Innflutningur tókst vel. |
| 2014 | Senegalfíluruseiði (<i>Solea senegalensis</i>) | 230.000 stk. (0,15 gr.) þann 8. okt. | Stolt Sea Farm S.A. í Cervo á norðvestur Spáni | Stolt Sea Farm Iceland hf. (Kt: 610911-0480) | 20. innflutningur Stolt Sea Farm og jafn- framt 16. sem fer beint í nýju eldisstöðina á Reykjanesi til áframeldis. Innflutningur tókst vel. |
| 2014 | Senegalfíluruseiði (<i>Solea senegalensis</i>) | 300.000 stk. (0,15 gr.) þann 5. nóv. | Stolt Sea Farm S.A. í Cervo á norðvestur Spáni | Stolt Sea Farm Iceland hf. (Kt: 610911-0480) | 21. innflutningur Stolt Sea Farm og jafn- framt 17. sem fer beint í nýju eldisstöðina á Reykjanesi til áframeldis. Innflutningur tókst vel. |
| 2014 | Styrjuseiði (<i>Acipenser transmontanus</i>) | 300 stk. (15 gr.) þann 13. nóvember | Sterling Caviar í Elverta í Kaliforníu | Stolt Sea Farm Iceland hf. (Kt: 610911-0480) | 1. tilraunainnflutningur Stolt Sea Farm. Eftir um 24 klst. ferðalag (Sacramento- Seattle-Keflavík) fóru seiðin beint í einangrun í Þekkingarsetur Suðurnesja í Sandgerði og verða alin þar næstu mánuði. Fyrirtækið hyggst ala seiðin þar til þau verða kynþroska með það fyrir augum að hefja framleiðslu á styrjukaviar. Allt gekk skv. óskum og engin afföll. |
| 2014 | Hrogn regnbogasilungs (<i>Onchorhynchus mykiss</i>) | 50 lítrar (500.000 stk.) þann 19. nóvember | Fárup Mølle Dambrug á Jótlendi í Danmörku (AquaSearch ova Aps) | Dýrfiskur hf. í Dýrafirði | 16. innflutningur Dýrfisks ehf. Hrognin fóru í einangrun í seiðastöðina í Botni í Tálknafirði. Dýrfiskur hyggst ala fiskinn til slátrunar í sjókvíum í Dýrafirði og Önundarfirði. |
| 2014 | Hrogn regnbogasilungs (<i>Onchorhynchus mykiss</i>) | 3 lítrar (30.000 stk.) þann 27. nóvember | Fárup Mølle Dambrug á Jótlendi í Danmörku (AquaSearch ova Aps) | N-Lax ehf. (áður Norðurlax hf.) Laxamýri við Húsavík | 7. innflutningur N-Lax ehf. (áður Norðurlax hf.) Hrognin fóru beint í einangrun í klakaðstöðu á Laxamýri við Húsavík. Hrognin voru af gerðinni „all female“ og sjótypan („Steal-head“). Norðurlax hyggst ala fiskinn til slátrunar og jafnvel selja ef eftirspurn verður eftir seiðum í kvíar. |
| 2014 | Hrogn regnbogasilungs (<i>Onchorhynchus mykiss</i>) | 13 lítrar (130.000 stk.) þann 3. desember | Fousing Dambrug á Jótlendi í Danmörku (AquaSearch ova Aps) | Robwolf Fishing ehf. að Laxalóni (Reynisvatn) | 7. innflutningur Robwolf Fishing ehf. Hrognin fóru í einangrun í gömlu klakstöðina að Laxalóni í Reykjavík. |
| 2014 | Senegalfíluruseiði (<i>Solea senegalensis</i>) | 300.000 stk. (0,12 gr.) þann 3. des. | Stolt Sea Farm S.A. í Cervo á norðvestur Spáni | Stolt Sea Farm Iceland hf. (Kt: 610911-0480) | 22. innflutningur Stolt Sea Farm og jafn- framt 18. sem fer beint í nýju eldisstöðina á Reykjanesi til áframeldis. Innflutningur tókst vel. |
| 2015 | Senegalfíluruseiði (<i>Solea senegalensis</i>) | 300.000 stk. (0,15 gr.) þann 7. jan. | Stolt Sea Farm S.A. í Cervo á norðvestur Spáni | Stolt Sea Farm Iceland hf. (Kt: 610911-0480) | 23. innflutningur Stolt Sea Farm og jafn- framt 19. sem fer beint í nýju eldisstöðina á Reykjanesi til áframeldis. Innflutningur tókst vel. |
| 2015 | Hrogn regnbogasilungs (<i>Onchorhynchus mykiss</i>) | 15 lítrar (150.000 stk.) þann 12. janúar | Sangild Dambrug á Jótlendi í Danmörku (Freia Forellen) | Robwolf Fishing ehf. að Laxalóni (Reynisvatn) | 8. innflutningur Robwolf Fishing ehf. Hrognin fóru í einangrun í gömlu klakstöðina að Laxalóni í Reykjavík. |
| 2015 | Hrogn regnbogasilungs (<i>Onchorhynchus mykiss</i>) | 10 lítrar (100.000 stk.) þann 15. janúar | Fousing Dambrug á Jótlendi í Danmörku (AquaSearch ova Aps) | Robwolf Fishing ehf. að Laxalóni (Reynisvatn) | 9. innflutningur Robwolf Fishing ehf. Hrognin fóru í einangrun í gömlu klakstöðina að Laxalóni í Reykjavík. |
| 2015 | Senegalfíluruseiði (<i>Solea senegalensis</i>) | 330.000 stk. (0,15 gr.) þann 28. jan. | Stolt Sea Farm S.A. í Cervo á norðvestur Spáni | Stolt Sea Farm Iceland hf. (Kt: 610911-0480) | 24. innflutningur Stolt Sea Farm og jafn- framt 20. sem fer beint í nýju eldisstöðina á Reykjanesi til áframeldis. Innflutningur tókst vel. |
| 2015 | Senegalfíluruseiði (<i>Solea senegalensis</i>) | 350.000 stk. (0,15 gr.) þann 25. feb. | Stolt Sea Farm S.A. í Cervo á norðvestur Spáni | Stolt Sea Farm Iceland hf. (Kt: 610911-0480) | 25. innflutningur Stolt Sea Farm og jafn- framt 21. sem fer beint í nýju eldisstöðina á Reykjanesi til áframeldis. Innflutningur tókst vel. |
| 2015 | Sæeyru: „Ezo“ (græn) (<i>Haliotis discus hannai</i>) | 325 stk. (80 gr.) sem komu þann 27. febrúar (Ásgeir kom sjálfur með dýrin í farangri) | Abalone Ireland Ltd., á Írlandi | Sæbýli ehf. (Kt: 521007-0600) sem Ásgeir E. Guðnason er í forsvari fyrir | Þetta er 6. innflutningur á Ezo sæeyrum (sá fyrsti átti sér stað 1996). Dýrin voru flutt racleiðis í einangrunar- aðstöðu að Búðarstíg 23 á Eyrarbakka og eiga að þjóna sem undaneldisdýr þar til frambúðar. |
| 2015 | Senegalfíluruseiði (<i>Solea senegalensis</i>) | 350.000 stk. (0,15 gr.) þann 25. mars | Stolt Sea Farm S.A. í Cervo á norðvestur Spáni | Stolt Sea Farm Iceland hf. (Kt: 610911-0480) | 26. innflutningur Stolt Sea Farm og jafn- framt 22. sem fer beint í nýju eldisstöðina á Reykjanesi til áframeldis. Innflutningur tókst vel. |

| | | | | | |
|------|---|--|---|--|--|
| 2015 | Sæeyru: „Ezo“ (græn) (<i>Haliotis discus hannai</i>) | 563 stk. af Ezo (80 - 100 gr.) sem komu þann 10. apríl (Ásgeir kom sjálfur með dýrin í farangri) | Shinpo International Co. Ltd., og koma öll dýrin frá sama hafsvæði við Hokkaido í Japan | Sæbyli ehf. (Kt: 521007-0600) sem Ásgeir E. Guðnason er í forsvari fyrir | Þetta er 7. innflutningur á Ezo sæeyrum (sá fyrsti átti sér stað 1996). Dýrin voru flutt rakleiðis í einangrunar-aðstöðu að Búðarstíg 23 á Eyrarbakka og eiga að þjóna sem undaneldisdýr þar til frambúðar. |
| 2015 | Senegalflúriseiði (<i>Solea senegalensis</i>) | 300.000 stk. (0,15 gr.) þann 27. maí | Stolt Sea Farm S.A. í Cervo á norðvestur Spáni | Stolt Sea Farm Iceland hf. (Kt: 610911-0480) | 27. innflutningur Stolt Sea Farm og jafnframt 23. sem fer beint í nýju eldisstöðina á Reykjanesi til áframeldis. Innflutningur tókst vel. |
| 2015 | Hrogn regnbogasilungs (<i>Onchorhynchus mykiss</i>) | 25 lítrar (250.000 stk.) þann 28. maí | Fousing Dambrug á Jótlandi í Danmörku (AquaSearch Ova ApS) | Hraðfrystihúsið - Gunnvör hf. (Kt: 630169-2249) | 2. innflutningur HG. Hrognin fóru í einangrun í seiðastöðina á Nauteyri við Ísafjarðardjúp. HG hyggst ala fiskinn til slátrunar í sjókvíum í Djúpinu. |
| 2015 | Hrogn regnbogasilungs (<i>Onchorhynchus mykiss</i>) | 3 lítrar (30.000 stk.) þann 3. júní | Fousing Dambrug á Jótlandi í Danmörku (AquaSearch ova ApS) | Tungusilungur ehf. í Tálknafirði | 5. innflutningur Tungusilungs ehf. Hrognin fóru í einangrun í aðstöðu Tungusilungs í Tálknafirði. Hrognin voru af gerðinni „all female“. |
| 2015 | Hrogn regnbogasilungs (<i>Onchorhynchus mykiss</i>) | 3,5 lítrar (35.000 stk.) þann 3. júní | Fousing Dambrug á Jótlandi í Danmörku (AquaSearch ova ApS) | N-Lax ehf. (áður Norðurlax hf.) Laxamýri við Húsavík | 8. innflutningur N-Lax ehf. Hrognin fóru beint í einangrun í klakaðstöðu á Laxamýri við Húsavík. Hrognin voru af gerðinni „all female“ og sjótýpan („Steal-head“). Norðurlax hyggst ala fiskinn til slátrunar og jafnvel selja ef eftirspurn verður eftir seiðum í kvíar. |
| 2015 | Senegalflúriseiði (<i>Solea senegalensis</i>) | 210.000 stk. (0,15 gr.) þann 17. júní | Stolt Sea Farm S.A. í Cervo á norðvestur Spáni | Stolt Sea Farm Iceland hf. (Kt: 610911-0480) | 28. innflutningur Stolt Sea Farm og jafnframt 24. sem fer beint í nýju eldisstöðina á Reykjanesi til áframeldis. Innflutningur tókst vel. |
| 2015 | Ostrur (risaostra) (<i>Crassostrea gigas</i>) | 800.000 stk. (6 - 8 mm) þann 1. júlí | Acuinuga Ltd. á norður Spáni | Víkurskel ehf. (Kt: 470611-0730) sem Kristján Phillips er í forsvari fyrir | 3. innflutningur Víkurskeljar ehf. Líkt og fyrir ári síðan voru skeljarnar settar í grisjur og síðan í grindur og loks á langlínu á 5-6 metra dýpi hátt í 2 km út af ósum Laxár í Aðaldal. Afdrif þessara skelja urðu þau að allar skeljar drápu eftir erfiðan og langan flutning þar sem mannleg mistök leiddu til að sendingin þvældist m.a. í 4 flugvélar á leiðinni til landsins. Þetta uppgötvaðist hins vegar ekki fyrr en við eftirlit með skelinni í sept. 2015. |
| 2015 | Senegalflúriseiði (<i>Solea senegalensis</i>) | 350.000 stk. (0,15 gr.) þann 24. júlí | Stolt Sea Farm S.A. í Cervo á norðvestur Spáni | Stolt Sea Farm Iceland hf. (Kt: 610911-0480) | 29. innflutningur Stolt Sea Farm og jafnframt 25. sem fer beint í nýju eldisstöðina á Reykjanesi til áframeldis. Innflutningur tókst vel. |
| 2015 | Senegalflúriseiði (<i>Solea senegalensis</i>) | 350.000 stk. (0,15 gr.) þann 29. ágúst | Stolt Sea Farm S.A. í Cervo á norðvestur Spáni | Stolt Sea Farm Iceland hf. (Kt: 610911-0480) | 30. innflutningur Stolt Sea Farm og jafnframt 26. sem fer beint í nýju eldisstöðina á Reykjanesi til áframeldis. Innflutningur tókst vel. |
| 2015 | Senegalflúriseiði (<i>Solea senegalensis</i>) | 350.000 stk. (0,15 gr.) þann 1. október | Stolt Sea Farm S.A. í Cervo á norðvestur Spáni | Stolt Sea Farm Iceland hf. (Kt: 610911-0480) | 31. innflutningur Stolt Sea Farm og jafnframt 27. sem fer beint í nýju eldisstöðina á Reykjanesi til áframeldis. Innflutningur tókst vel. |
| 2015 | Sæeyru: „Ezo“ (græn) (<i>Haliotis discus hannai</i>) | 460 stk. af Ezo (130 gr.) sem komu þann 14. okt. (Ásgeir kom sjálfur með dýrin í farangri) | Shinpo International Co. Ltd., öll dýr koma frá Hokkaido í Japan eins og áður | Sæbyli ehf. (Kt: 521007-0600) sem Ásgeir E. Guðnason er í forsvari fyrir | Þetta er 8. innflutningur á Ezo sæeyrum (sá fyrsti átti sér stað 1996). Dýrin voru flutt rakleiðis í einangrunar-aðstöðu að Búðarstíg 23 á Eyrarbakka og eiga að þjóna sem undaneldisdýr þar til frambúðar. |
| 2015 | Senegalflúriseiði (<i>Solea senegalensis</i>) | 350.000 stk. (0,15 gr.) þann 5. nóvember | Stolt Sea Farm S.A. í Cervo á norðvestur Spáni | Stolt Sea Farm Iceland hf. (Kt: 610911-0480) | 32. innflutningur Stolt Sea Farm og jafnframt 28. sem fer beint í nýju eldisstöðina á Reykjanesi til áframeldis. Innflutningur tókst vel. |
| 2015 | Senegalflúriseiði (<i>Solea senegalensis</i>) | 280.000 stk. (0,15 gr.) þann 3. desember | Stolt Sea Farm S.A. í Cervo á norðvestur Spáni | Stolt Sea Farm Iceland hf. (Kt: 610911-0480) | 33. innflutningur Stolt Sea Farm og jafnframt 29. sem fer beint í nýju eldisstöðina á Reykjanesi til áframeldis. Innflutningur tókst vel. |
| 2015 | Ostrur (risaostra) (<i>Crassostrea gigas</i>) | 300.000 stk. (10 mm) þann 8. desember | Acuinuga Ltd. á norður Spáni | Víkurskel ehf. (Kt: 470611-0730) sem Kristján Phillips er í forsvari fyrir | 4. innflutningur Víkurskeljar (sá fyrsti átti sér stað þann 13/6 2013). Líkt og áður voru skeljarnar settar í lokaðar grindur og síðan á 5-6 metra dýpi hátt í 2 km út af ósum Laxár í Aðaldal. |

| | | | | | |
|------|---|--|--|--|---|
| 2016 | Senegalflúriseiði (<i>Solea senegalensis</i>) | 400.000 stk. (0,15 gr.) þann 14. janúar | Stolt Sea Farm S.A. í Cervo á norðvestur Spáni | Stolt Sea Farm Iceland hf. (Kt: 610911-0480) | 34. innflutningur Stolt Sea Farm og jafn- framt 30. sem fer beint í eldisstöðina á Reykjanesi til áframeldis. Innflutningur tókst vel. |
| 2016 | Hrogn regnbogasilungs (<i>Onchorhynchus mykiss</i>) | 4 lítrar (40.000 stk.) þann 28. janúar | Fousing Dambrug á Jótlandi í Danmörku (AquaSearch ova Aps) | Tungusilungur ehf. í Tálknafirði | 6. innflutningur Tungusilungs ehf. Hrognin fóru í einangrun í aðstöðu Tungusilungs í Tálknafirði. Hrognin voru af gerðinni „all female“. |
| 2016 | Senegalflúriseiði (<i>Solea senegalensis</i>) | 400.000 stk. (0,15 gr.) þann 18. febrúar | Stolt Sea Farm S.A. í Cervo á norðvestur Spáni | Stolt Sea Farm Iceland hf. (Kt: 610911-0480) | 35. innflutningur Stolt Sea Farm og jafn- framt 31. sem fer beint í eldisstöðina á Reykjanesi til áframeldis. Innflutningur tókst vel. |
| 2016 | Sæeyru: „Ezo“ (græn) (<i>Haliotis discus hamai</i>) | 180 stk. (140 gr.) sem komu þann 24. febrúar | Tower Aqua Products Ltd., Co. Cork á Írlandi | Sæbýli ehf. (Kt: 521007-0600) sem Ásgeir E. Guðnason er í forsvari fyrir | Þetta er 9. innflutningur á Ezo sæeyrum (sá fyrsti átti sér stað 1996). Dýrin voru flutt rakleiðis í einangrunar- aðstöðu að Búðarstíg 23 á Eyrarbakka og eiga að þjóna sem undaneldisdýr þar til frambúðar. |
| 2016 | Senegalflúriseiði (<i>Solea senegalensis</i>) | 365.000 stk. (0,15 gr.) þann 31. mars | Stolt Sea Farm S.A. í Cervo á norðvestur Spáni | Stolt Sea Farm Iceland hf. (Kt: 610911-0480) | 36. innflutningur Stolt Sea Farm og jafn- framt 32. sem fer beint í eldisstöðina á Reykjanesi til áframeldis. Innflutningur tókst vel. |
| 2016 | Senegalflúriseiði (<i>Solea senegalensis</i>) | 370.000 stk. (0,15 gr.) þann 12. maí | Stolt Sea Farm S.A. í Cervo á norðvestur Spáni | Stolt Sea Farm Iceland hf. (Kt: 610911-0480) | 37. innflutningur Stolt Sea Farm og jafn- framt 33. sem fer beint í eldisstöðina á Reykjanesi til áframeldis. Innflutningur tókst vel. |
| 2016 | Hrogn regnbogasilungs (<i>Onchorhynchus mykiss</i>) | 6 lítrar (60.000 stk.) þann 9. júní | Fousing Dambrug á Jótlandi í Danmörku (AquaSearch ova Aps) | N-Lax ehf. (áður Norðurlax hf.) Laxamýri við Húsavík | 9. innflutningur N-Lax ehf. Hrognin fóru beint í einangrun í klakaðstöðu á Laxamýri við Húsavík. Hrognin voru af gerðinni „all female“. Norðurlax ætla að ala fiskinn til slátrunar og auk þess fær Víkurlax smáseiði. |
| 2016 | Senegalflúriseiði (<i>Solea senegalensis</i>) | 430.000 stk. (0,15 gr.) þann 23. júní | Stolt Sea Farm S.A. í Cervo á norðvestur Spáni | Stolt Sea Farm Iceland hf. (Kt: 610911-0480) | 38. innflutningur Stolt Sea Farm og jafn- framt 34. sem fer beint í eldisstöðina á Reykjanesi til áframeldis. Innflutningur tókst vel. |
| 2016 | Laxasvil (<i>Salmo salar</i>) | Djúpfryst svil þann 4. ágúst | SalmoBreed í Noregi | Stofnfiskur hf. (Kt: 620391-1079) | Í fyrsta sinn heimilaður innflutningur á laxasviljum. Með innflutningi skal komið í veg fyrir skyldleikarektun innan SAGA- stofnsins hjá Stofnfiski sem í upphafi var fluttur inn frá Noregi á hrognastigi árin 1984-1986. Svilin komu frá vottaðri sjúkdómalausri kynbótastöð SalmoBreed og einungis undan hængum sem skimaðir hafa verið fyrir þekktum sjúkdómsvöldum. Svilin komu úr 30 hængum og notuð til að frjóvga hrogn í sérhannaðri einangrunar- stöð í Seljavogi í Höfnum sem er í góðri fjarlægð frá öðru laxfiskaeldi. |
| 2016 | Senegalflúriseiði (<i>Solea senegalensis</i>) | 370.000 stk. (0,15 gr.) þann 6. ágúst | Stolt Sea Farm S.A. í Cervo á norðvestur Spáni | Stolt Sea Farm Iceland hf. (Kt: 610911-0480) | 39. innflutningur Stolt Sea Farm og jafn- framt 35. sem fer beint í eldisstöðina á Reykjanesi til áframeldis. Innflutningur tókst vel. |
| 2016 | Senegalflúriseiði (<i>Solea senegalensis</i>) | 320.000 stk. (0,13 gr.) þann 15. sept. | Stolt Sea Farm S.A. í Cervo á norðvestur Spáni | Stolt Sea Farm Iceland hf. (Kt: 610911-0480) | 40. innflutningur Stolt Sea Farm og jafn- framt 36. sem fer beint í eldisstöðina á Reykjanesi til áframeldis. Innflutningur tókst vel. |
| 2016 | Ostrur (risaotra) (<i>Crassostrea gigas</i>) | 400.000 stk. (6-8 mm) þann 26. október | Acuunuga Ltd. á norður Spáni | Víkurskel ehf. (Kt: 470611-0730) sem Kristján Phillips er í forsvari fyrir | 5. innflutningur Víkurskeljar (sá fyrsti átti sér stað þann 13/6 2013). Ungviðrið reyndist af mjög góðum gæðum og líkt og áður voru skeljamar settar í lokaðar grindur og síðan í ræktun í Skjálvandflóa. |
| 2016 | Senegalflúriseiði (<i>Solea senegalensis</i>) | 320.000 stk. (0,13 gr.) þann 27. okt. | Stolt Sea Farm S.A. í Cervo á norðvestur Spáni | Stolt Sea Farm Iceland hf. (Kt: 610911-0480) | 41. innflutningur Stolt Sea Farm og jafn- framt 37. sem fer beint í eldisstöðina á Reykjanesi til áframeldis. Innflutningur tókst vel. |
| 2016 | Senegalflúriseiði (<i>Solea senegalensis</i>) | 320.000 stk. (0,13 gr.) þann 1. des. | Stolt Sea Farm S.A. í Cervo á norðvestur Spáni | Stolt Sea Farm Iceland hf. (Kt: 610911-0480) | 42. innflutningur Stolt Sea Farm og jafn- framt 38. sem fer beint í eldisstöðina á Reykjanesi til áframeldis. Innflutningur tókst vel. |
| 2016 | Hrogn regnbogasilungs | 25 lítrar (250.000 stk.) þann 7. desember | Fousing Dambrug á Jótlandi í Danmörku | Wolfgang Pomorin Laxalóni | 10. innflutningur til Laxalóns og fóru hrognin í einangrun í gömlu klakstöðina að Laxalóni í Reykjavík. Seiðin fara síðan |

| | | | | | |
|------|--|---|---|--|---|
| | (<i>Onchorhyncus mykiss</i>) | | (AquaSearch ova Aps) | | í áframeldi á Vestfjörðum. Hrognin voru af gerðinni „all female“. |
| 2017 | Senegalflúruseiði (<i>Solea senegalensis</i>) | 280.000 stk. (0,2 gr.) þann 26. jan. | Stolt Sea Farm S.A. í Cervo á norðvestur Spáni | Stolt Sea Farm Iceland hf. (Kt: 610911-0480) | 43. innflutningur Stolt Sea Farm og jafnframt 39. sem fer beint í eldisstöðina á Reykjanesi til áframeldis. Innflutningur tókst vel. |
| 2017 | Sæeyru: „Ezo“ (græn) (<i>Haliotis discus hannai</i>) | 450 stk. af Ezo (105 gr.) sem komu þann 7. feb. (Ásgeir kom sjálfur með dýrin í farangri) | Shinpo International Co. Ltd., öll dýr koma frá Hokkaido í Japan eins og áður | Sæbýli ehf. (Kt: 521007-0600) sem Ásgeir E. Guðnason er í forsvari fyrir | Þetta er 10. innflutningur á Ezo sæeyrum (sá fyrsti átti sér stað 1996). Dýrin voru flutt rækileiðis í nýja einangrunaraðstöðu í gámi í Þorlákshöfn og eiga síðan að þjóna sem undaneldisdýr í eldisstöðinni að Búðarstíg 23 á Eyrarbakka. |
| 2017 | Senegalflúruseiði (<i>Solea senegalensis</i>) | 240.000 stk. (0,15 gr.) þann 2. mars | Stolt Sea Farm S.A. í Cervo á norðvestur Spáni | Stolt Sea Farm Iceland hf. (Kt: 610911-0480) | 44. innflutningur Stolt Sea Farm og jafnframt 40. sem fer beint í eldisstöðina á Reykjanesi til áframeldis. Innflutningur tókst vel. |
| 2017 | Senegalflúruseiði (<i>Solea senegalensis</i>) | 380.000 stk. (0,13 gr.) þann 6. apríl | Stolt Sea Farm S.A. í Cervo á norðvestur Spáni | Stolt Sea Farm Iceland hf. (Kt: 610911-0480) | 45. innflutningur Stolt Sea Farm og jafnframt 41. sem fer beint í eldisstöðina á Reykjanesi til áframeldis. Innflutningur tókst vel. |
| 2017 | Hrogn regnbogasilungs (<i>Onchorhyncus mykiss</i>) | 30 lítrar (300.000 stk.) þann 3. maí | Fousing Dambrug á Jótlandi í Danmörku (AquaSearch ova Aps) | Wolfgang Pomorin Laxalóni | 11. innflutningur til Laxalóns og fóru hrognin í einangrun í gömlu klakstöðina að Laxalóni í Reykjavík. Seiðin fara síðan í áframeldi á Vestfjörðum. Hrognin voru af gerðinni „all female“. |
| 2017 | Senegalflúruseiði (<i>Solea senegalensis</i>) | 380.000 stk. (0,15 gr.) þann 18. maí | Stolt Sea Farm S.A. í Cervo á norðvestur Spáni | Stolt Sea Farm Iceland hf. (Kt: 610911-0480) | 46. innflutningur Stolt Sea Farm og jafnframt 42. sem fer beint í eldisstöðina á Reykjanesi til áframeldis. Innflutningur tókst vel. |
| 2017 | Laxasvil (<i>Salmo salar</i>) | Djúpfryst svil þann 14. júní | SalmoBreed í Noregi | Stofnfiskur hf. (Kt: 620391-1079) | 2. innflutningur á laxasviljum til að koma í veg fyrir skyldleikaræktun innan SAGA-stofnsins hjá Stofnfiski. Líkt og í ágúst 2016 koma svilin frá vottaðri kynbótastöð SalmoBreed. Svilin voru úr 5 hængum og með þeim frjógvud hrogn í einangrunarstöð í Seljavogi í Höfnunum. |
| 2017 | Senegalflúruseiði (<i>Solea senegalensis</i>) | 320.000 stk. (0,13 gr.) þann 6. júlí | Stolt Sea Farm S.A. í Cervo á norðvestur Spáni | Stolt Sea Farm Iceland hf. (Kt: 610911-0480) | 47. innflutningur Stolt Sea Farm og jafnframt 43. sem fer beint í eldisstöðina á Reykjanesi til áframeldis. Innflutningur tókst vel. |
| 2017 | Senegalflúruseiði (<i>Solea senegalensis</i>) | 330.000 stk. (0,13 gr.) þann 24. ágúst | Stolt Sea Farm S.A. í Cervo á norðvestur Spáni | Stolt Sea Farm Iceland hf. (Kt: 610911-0480) | 48. innflutningur Stolt Sea Farm og jafnframt 44. sem fer beint í eldisstöðina á Reykjanesi til áframeldis. Innflutningur tókst vel. |
| 2017 | Sæeyru: „Ezo“ (græn) (<i>Haliotis discus hannai</i>) | 120 stk. (70 gr.) sem komu þann 31. ágúst | Abalone Chonamara Teoranta, Keeraunnagark South, Rossaveal Co. Galway á Írlandi | Sæbýli ehf. (Kt: 521007-0600) sem Ásgeir E. Guðnason er í forsvari fyrir | Þetta er 11. innflutningur á Ezo sæeyrum (sá fyrsti átti sér stað 1996). Dýrin voru flutt rækileiðis í nýja einangrunaraðstöðu í gámi í Þorlákshöfn og eiga síðan að þjóna sem undaneldisdýr í eldisstöðinni að Búðarstíg 23 á Eyrarbakka. |
| 2017 | Senegalflúruseiði (<i>Solea senegalensis</i>) | 335.000 stk. (0,12 gr.) þann 28. september | Stolt Sea Farm S.A. í Cervo á norðvestur Spáni | Stolt Sea Farm Iceland hf. (Kt: 610911-0480) | 49. innflutningur Stolt Sea Farm og jafnframt 45. sem fer beint í eldisstöðina á Reykjanesi til áframeldis. Innflutningur tókst vel. |
| 2017 | Ostrur (risaostra) (<i>Crassostrea gigas</i>) | 500.000 stk. (6-8 mm) þann 22. nóvember | Acuinuga Ltd. á norður Spáni | Víkurskel ehf. (Kt: 470611-0730) sem Kristján Phillips er í forsvari fyrir | 6. innflutningur Víkurskeljar (sá fyrsti átti sér stað þann 13/6 2013). Ungviðið reyndist af mjög góðum gæðum og líkt og áður voru skeljarnar settar í lokaðar grindur og síðan í ræktun í Skjalfandflóa. |
| 2017 | Senegalflúruseiði (<i>Solea senegalensis</i>) | 335.000 stk. (0,15 gr.) þann 16. nóvember | Stolt Sea Farm S.A. í Cervo á norðvestur Spáni | Stolt Sea Farm Iceland hf. (Kt: 610911-0480) | 50. innflutningur Stolt Sea Farm og jafnframt 46. sem fer beint í eldisstöðina á Reykjanesi til áframeldis. Innflutningur tókst vel. |
| 2017 | Sæeyru: „Ezo“ (græn) (<i>Haliotis discus hannai</i>) | 165 stk. (90 gr.) sem komu þann 30. nóvember | Abalone Chonamara Teoranta, Keeraunnagark South, Rossaveal Co. Galway á Írlandi | Sæbýli ehf. (Kt: 521007-0600) sem Ásgeir E. Guðnason er í forsvari fyrir | Þetta er 12. innflutningur á Ezo sæeyrum (sá fyrsti átti sér stað 1996). Dýrin voru flutt rækileiðis í nýja einangrunaraðstöðu í gámi í Þorlákshöfn og eiga síðan að þjóna sem undaneldisdýr í eldisstöðinni að Búðarstíg 23 á Eyrarbakka. |
| 2017 | Hrogn regnbogasilungs | 7 lítrar (70.000 stk.) þann 21. desember | Fousing Dambrug á Jótlandi í Danmörku | N-Lax ehf. (áður Nordurlax hf.) Laxamýri við Húsavík | 10. innflutningur N-Lax ehf. Hrognin fóru beint í einangrun í klakaðstöðu á Laxamýri við Húsavík. |

| | | | | | |
|------|--|---|---|--|---|
| | (<i>Onchorhyncus mykiss</i>) | | (AquaSearch ova Aps) | | Hrognin voru af gerðinni „all female“. Norðurlax ætlar að ala fiskinn til slátrunar og auk þess fær Víkurlax smáseiði. |
| 2017 | Senegalflúriseiði (<i>Solea senegalensis</i>) | 335.000 stk. (0,15 gr.) þann 21. desember | Stolt Sea Farm S.A. í Cervo á norðvestur Spáni | Stolt Sea Farm Iceland hf. (Kt: 610911-0480) | 51. innflutningur Stolt Sea Farm og jafnframt 47. sem fer beint í eldisstöðina á Reykjanesi til áframeldis. Innflutningur tókst vel. |
| 2018 | Senegalflúriseiði (<i>Solea senegalensis</i>) | 335.000 stk. (0,15 gr.) þann 1. febrúar | Stolt Sea Farm S.A. í Cervo á norðvestur Spáni | Stolt Sea Farm Iceland hf. (Kt: 610911-0480) | 52. innflutningur Stolt Sea Farm og jafnframt 48. sem fer beint í eldisstöðina á Reykjanesi til áframeldis. Innflutningur tókst vel. |
| 2018 | Senegalflúriseiði (<i>Solea senegalensis</i>) | 335.000 stk. (0,15 gr.) þann 15. mars | Stolt Sea Farm S.A. í Cervo á norðvestur Spáni | Stolt Sea Farm Iceland hf. (Kt: 610911-0480) | 53. innflutningur Stolt Sea Farm og jafnframt 49. sem fer beint í eldisstöðina á Reykjanesi til áframeldis. Innflutningur tókst vel. |
| 2018 | Senegalflúriseiði (<i>Solea senegalensis</i>) | 325.000 stk. (0,15 gr.) þann 26. apríl | Stolt Sea Farm S.A. í Cervo á norðvestur Spáni | Stolt Sea Farm Iceland hf. (Kt: 610911-0480) | 54. innflutningur Stolt Sea Farm og jafnframt 50. sem fer beint í eldisstöðina á Reykjanesi til áframeldis. Innflutningur tókst vel. |
| 2018 | Hrogn regnbogasilungs (<i>Onchorhyncus mykiss</i>) | 30 lítrar (300.000 stk.) þann 3. maí | Sangild Dambrug á Jótlandi í Danmörku (AquaSearch ova Aps) | Wolfgang Pomorin Laxalóni | 12. innflutningur til Laxalóns og fóru hrognin í einangrun í gömlu klakstöðina að Laxalóni í Reykjavík. Seiðin fara síðan í áframeldi á Vestfjörðum. Hrognin voru af gerðinni „all female“. |
| 2018 | Senegalflúriseiði (<i>Solea senegalensis</i>) | 420.000 stk. (0,11 gr.) þann 7. júní | Stolt Sea Farm S.A. í Cervo á norðvestur Spáni | Stolt Sea Farm Iceland hf. (Kt: 610911-0480) | 55. innflutningur Stolt Sea Farm og jafnframt 51. sem fer beint í eldisstöðina á Reykjanesi til áframeldis. Innflutningur tókst vel. |
| 2018 | Laxasvil (<i>Salmo salar</i>) | Djúpfryst svil þann 10. júlí | SalmoBreed í Noregi | Stofnfiskur hf. (Kt: 620391-1079) | 3. innflutningur á laxasviljum til að koma í veg fyrir skyldleikaræktun innan SAGA-stofnsins hjá Stofnfiski. Líkt og áður eru svilin frá vottaðri stöð SalmoBreed. Svilin voru úr 39 hængum og notuð til að frjóvga hrogn sem lögð voru inn í sóttkví í Höfnum. |
| 2018 | Senegalflúriseiði (<i>Solea senegalensis</i>) | 320.000 stk. (0,12 gr.) þann 19. júlí | Stolt Sea Farm S.A. í Cervo á norðvestur Spáni | Stolt Sea Farm Iceland hf. (Kt: 610911-0480) | 56. innflutningur Stolt Sea Farm og jafnframt 52. sem fer beint í eldisstöðina á Reykjanesi til áframeldis. Innflutningur tókst vel. |
| 2018 | Senegalflúriseiði (<i>Solea senegalensis</i>) | 335.000 stk. (0,12 gr.) þann 30. ágúst | Stolt Sea Farm S.A. í Cervo á norðvestur Spáni | Stolt Sea Farm Iceland hf. (Kt: 610911-0480) | 57. innflutningur Stolt Sea Farm og jafnframt 53. sem fer beint í eldisstöðina á Reykjanesi til áframeldis. Innflutningur tókst vel. |
| 2018 | Sæeyru: „Ezo“ (græn) (<i>Haliotis discus hannai</i>) | 400 stk. (40 gr.) sem komu þann 13. september | Abalone Chonamara Teoranta, Keeraunnagark South, Rossaveal Co. Galway á Írlandi | Sæbyli ehf. (Kt: 521007-0600) sem Ásgeir E. Guðnason er í forsvari fyrir | Þetta er 13. innflutningur á Ezo sæeyrum (sá fyrsti átti sér stað 1996). Dýrin voru flutt rակleiddis í nýja einangrunaraðstöðu í gámi í Þorlákshöfn og eiga síðan að þjóna sem undaneldisdýr í eldisstöðinni að Búðarstíg 23 á Eyrarbakka. |
| 2018 | Ostrur (risaotra) (<i>Crassostrea gigas</i>) | 500.000 stk. (6-8 mm) þann 27. september | Acuínuga Ltd. á norður Spáni | Víkurskel ehf. (Kt: 470611-0730) sem Kristján Phillips er í forsvari fyrir | 7. innflutningur Víkurskeljar (sá fyrsti átti sér stað þann 13/6 2013). Einn kassi varð viðskila og drápuð þau dýr (50.000 stk.). Önnur skel reyndist af göðum gæðum og líkt og áður voru skeljar settar í lokaðar grindur og síðan í ræktun í Skjálafandflóa. |
| 2018 | Senegalflúriseiði (<i>Solea senegalensis</i>) | 390.000 stk. (0,15 gr.) þann 11. október | Stolt Sea Farm S.A. í Cervo á norðvestur Spáni | Stolt Sea Farm Iceland hf. (Kt: 610911-0480) | 58. innflutningur Stolt Sea Farm og jafnframt 54. sem fer beint í eldisstöðina á Reykjanesi til áframeldis. Innflutningur tókst vel. |
| 2018 | Senegalflúriseiði (<i>Solea senegalensis</i>) | 409.000 stk. (0,12 gr.) þann 29. nóvember | Stolt Sea Farm S.A. í Cervo á norðvestur Spáni | Stolt Sea Farm Iceland hf. (Kt: 610911-0480) | 59. innflutningur Stolt Sea Farm og jafnframt 55. sem fer beint í eldisstöðina á Reykjanesi til áframeldis. Innflutningur tókst vel. |
| 2019 | Senegalflúriseiði (<i>Solea senegalensis</i>) | 410.000 stk. (0,15 gr.) þann 6. janúar | Stolt Sea Farm S.A. í Cervo á norðvestur Spáni | Stolt Sea Farm Iceland hf. (Kt: 610911-0480) | 60. innflutningur Stolt Sea Farm og jafnframt 56. sem fer beint í eldisstöðina á Reykjanesi til áframeldis. Innflutningur tókst vel. |
| 2019 | Hrogn regnbogasilungs (<i>Onchorhyncus mykiss</i>) | 22 lítrar (220.000 stk.) þann 17. janúar | Refsgård Fiskeri á Jótlandi í Danmörku (AquaSearch ova Aps) | Wolfgang Pomorin Laxalóni | 13. innflutningur til Laxalóns og fóru hrognin í einangrun í gömlu klakstöðina að Laxalóni í Reykjavík. Seiðin fara síðan í áframeldi á Vestfjörðum. Hrognin voru af gerðinni „all female“. |
| 2019 | Senegalflúriseiði (<i>Solea senegalensis</i>) | 350.000 stk. (0,15 gr.) þann 21. febrúar | Stolt Sea Farm S.A. í Cervo á norðvestur Spáni | Stolt Sea Farm Iceland hf. (Kt: 610911-0480) | 61. innflutningur Stolt Sea Farm og jafnframt 57. sem fer beint í eldisstöðina á Reykjanesi til áframeldis. |

| | | | | | |
|------|--|--|---|--|---|
| | | | | | Innflutningur tókst vel. |
| 2019 | Hrogn regnbogasilungs (<i>Onchorhyncus mykiss</i>) | 30 lítrar (300.000 stk.) þann 1. mars | Hörup Mølle Dambrug Jótlandi í Danmörku (AquaSearch ova Aps) | Wolfgang Pomorin Laxalóni | 14. innflutningur til Laxalóns og fóru hrognin í einangrun í gömlu klakstöðina að Laxalóni í Reykjavík. Seiðin fara síðan í áframeldi á Vestfjörðum og á Reykjanesi. Hrognin voru af gerðinni „all female“. |
| 2019 | Senegalfíluruseiði (<i>Solea senegalensis</i>) | 400.000 stk. (0,15 gr.) þann 28. mars | Stolt Sea Farm S.A. í Cervo á norðvestur Spáni | Stolt Sea Farm Iceland hf. (Kt: 610911-0480) | 62. innflutningur Stolt Sea Farm og jafnframt 58. sem fer beint í eldisstöðina á Reykjanesi til áframeldis. Innflutningur tókst vel. |
| 2019 | Hrogn regnbogasilungs (<i>Onchorhyncus mykiss</i>) | 55 lítrar (550.000 stk.) þann 17. apríl | Hörup Mølle Dambrug Jótlandi í Danmörku (AquaSearch ova Aps) | Wolfgang Pomorin Laxalóni | 15. innflutningur til Laxalóns og fóru hrognin í einangrun í gömlu klakstöðina að Laxalóni í Reykjavík. Seiðin fara síðan í áframeldi á Vestfjörðum og á Reykjanesi. Hrognin voru af gerðinni „all female“. |
| 2019 | Senegalfíluruseiði (<i>Solea senegalensis</i>) | 240.000 stk. (0,15 gr.) þann 9. maí | Stolt Sea Farm S.A. í Cervo á norðvestur Spáni | Stolt Sea Farm Iceland hf. (Kt: 610911-0480) | 63. innflutningur Stolt Sea Farm og jafnframt 59. sem fer beint í eldisstöðina á Reykjanesi til áframeldis. Innflutningur tókst vel. |
| 2019 | Laxasvil (<i>Salmo salar</i>) | Djúpfryst svil þann 15. maí | SalmoBreed í Noregi | Stofnfiskur hf. (Kt: 620391-1079) | 4. og síðasti innflutningur á laxasviljum til að koma í veg fyrir skyldleikaræktun innan SAGA-stofnsins hjá Stofnfiski. Líkt og áður eru svilin frá vottaðri stöð SalmoBreed. Svilin voru úr 15 hægum og notuð til að frjóvga hrogn sem lögð voru inn í sóttkví í Höfnum. |
| 2019 | Senegalfíluruseiði (<i>Solea senegalensis</i>) | 107.000 stk. (0,40 gr.) þann 31. maí | Stolt Sea Farm S.A. í Cervo á norðvestur Spáni | Stolt Sea Farm Iceland hf. (Kt: 610911-0480) | 64. innflutningur Stolt Sea Farm og jafnframt 60. sem fer beint í eldisstöðina á Reykjanesi til áframeldis. Innflutningur tókst vel. |
| 2019 | Senegalfíluruseiði (<i>Solea senegalensis</i>) | 440.000 stk. (0,15 gr.) þann 28. júní | Stolt Sea Farm S.A. í Cervo á norðvestur Spáni | Stolt Sea Farm Iceland hf. (Kt: 610911-0480) | 65. innflutningur Stolt Sea Farm og jafnframt 61. sem fer beint í eldisstöðina á Reykjanesi til áframeldis. Innflutningur tókst vel. |
| 2019 | Hrogn regnbogasilungs (<i>Onchorhyncus mykiss</i>) | 25 lítrar (250.000 stk.) þann 31. júlí | AquaSearch Ova ApS í Danmörku | Háafell ehf. (Kt: 520199-3149) | 3. innflutningur Háafells (og HG). Hrognin fóru í einangrun í seiðastöðina á Nauteyri við Ísafjarðardjúp. HG hyggst ala fiskinn til slátrunar í sjúkuvím í Djúpinu. |
| 2019 | Hrogn regnbogasilungs (<i>Onchorhyncus mykiss</i>) | 30 lítrar (300.000 stk.) þann 31. júlí | AquaSearch Ova ApS í Danmörku | Matorka ehf. (Kt: 500412-0540) | 1. innflutningur Matorku. Hrognin fóru í einangrun í seiðastöðina í Fellsmúla í Landsveit. Matorka hyggst ala fiskinn til slátrunar í strandeldi á Húsatóftum við Grindavík. |
| 2019 | Senegalfíluruseiði (<i>Solea senegalensis</i>) | 460.000 stk. (0,16 gr.) þann 1. ágúst | Stolt Sea Farm S.A. í Cervo á norðvestur Spáni | Stolt Sea Farm Iceland hf. (Kt: 610911-0480) | 66. innflutningur Stolt Sea Farm og jafnframt 62. sem fer beint í eldisstöðina á Reykjanesi til áframeldis. Innflutningur tókst vel. |
| 2019 | Kyrrahafshvítækja (<i>Litopenaeus Vannamei</i>) | 15.000 stk. nýklaktar lirfur þann 9. ágúst | American Penaeid Inc. í USA, en flutt inn í gegnum Flo-Gro Systems Ltd. í Bretlandi | MATÍS (Kt: 670906-0190) | Þann 9. ágúst var í 1. sinn flutt til landsins kyrrahafshvítækja (<i>Litopenaeus vannamei</i>). Alls komu um 1.200 lirfur á vegum MATÍS sem eru undan sérstökum SPF foreldrum (Specific Pathogen Free) úr kynbótastöð American Penaeid Inc. í Bandaríkjunum. Lirfurnar voru fluttar inn til EES-svæðisins á vegum Flo-Gro Systems Ltd. í Bretlandi og komið fyrir í sóttkví MATÍS á Keldnaholti þar sem þær verða nýttar til fóðurrannsókna. Að tilraunum loknum verður rækjan aflifuð. |
| 2019 | Senegalfíluruseiði (<i>Solea senegalensis</i>) | 360.000 stk. (0,10 gr.) þann 12. sept. | Stolt Sea Farm S.A. í Cervo á norðvestur Spáni | Stolt Sea Farm Iceland hf. (Kt: 610911-0480) | 67. innflutningur Stolt Sea Farm og jafnframt 63. sem fer beint í eldisstöðina á Reykjanesi til áframeldis. Innflutningur tókst vel. |
| 2019 | Hrogn regnbogasilungs (<i>Onchorhyncus mykiss</i>) | 6 lítrar (60.000 stk.) þann 10. október | Refsgård Fiskeri á Jótlandi í Danmörku (AquaSearch ova Aps) | N-Lax ehf. Laxamýri við Húsavík | 11. innflutningur N-Lax ehf. Hrognin fóru beint í einangrun í klakaðstöðu á Laxamýri við Húsavík. Hrognin voru af gerðinni „all female“. Norðurlax ætlar að ala fiskinn til slátrunar. |
| 2019 | Hrogn regnbogasilungs (<i>Onchorhyncus mykiss</i>) | 32 lítrar (270.000 stk.) þann 24. október | Refsgård Fiskeri á Jótlandi í Danmörku (AquaSearch ova Aps) | Matorka ehf. (Kt: 500412-0540) | 2. innflutningur Matorku. Hrognin fóru í einangrun í seiðastöðina í Fellsmúla í Landsveit. Matorka hyggst ala fiskinn til slátrunar í strandeldi á Húsatóftum við Grindavík. |
| 2019 | Hrogn regnbogasilungs | 0,7 lítrar (11.000 stk.) | Fárup Mølle Dambrug á | Tungusilungur ehf. í Tálknafirði | 7. innflutningur Tungusilungs ehf. |

| | | | | | |
|------|--|--|---|--|--|
| | <i>(Onchorhyncus mykiss)</i> | þann 31. október | Jótlandi í Danmörku (AquaSearch ova Aps) | | Hrognin fóru í einangrun í aðstöðu Tungusilungs í Tálknafirði. Hrognin voru af gerðinni „all female“. |
| 2019 | Hrogn regnbogasilungs (<i>Onchorhyncus mykiss</i>) | 12 lítrar (125.000 stk.) þann 21. nóvember | Refsgård Fiskeri á Jótlandi í Danmörku (AquaSearch ova Aps) | Wolfgang Pomorin Laxalóni | 16. innflutningur til Laxalóns og fóru hrognin í einangrun í gömlu klakstöðina að Laxalóni í Reykjavík. Seiðin fara síðan í áframeldi á Vestfjörðum og á Reykjanesi. Hrognin voru af gerðinni „all female“. |
| 2019 | Senegalflúruseiði (<i>Solea senegalensis</i>) | 352.000 stk. (0,10 gr.) þann 21. nóv. | Stolt Sea Farm S.A. í Cervo á norðvestur Spáni | Stolt Sea Farm Iceland hf. (Kt: 610911-0480) | 68. innflutningur Stolt Sea Farm og jafnframt 64. sem fer beint í eldisstöðina á Reykjanesi til áframeldis. Innflutningur tókst vel. |
| 2020 | Senegalflúruseiði (<i>Solea senegalensis</i>) | 345.000 stk. (0,2 gr.) þann 6. janúar | Stolt Sea Farm S.A. í Cervo á norðvestur Spáni | Stolt Sea Farm Iceland hf. (Kt: 610911-0480) | 69. innflutningur Stolt Sea Farm og jafnframt 65. sem fer beint í eldisstöðina á Reykjanesi til áframeldis. Innflutningur tókst vel. |
| 2020 | Senegalflúruseiði (<i>Solea senegalensis</i>) | 380.000 stk. (0,1 gr.) þann 30. janúar | Stolt Sea Farm S.A. í Cervo á norðvestur Spáni | Stolt Sea Farm Iceland hf. (Kt: 610911-0480) | 70. innflutningur Stolt Sea Farm og jafnframt 66. sem fer beint í eldisstöðina á Reykjanesi til áframeldis. Innflutningur tókst vel. |
| 2020 | Kyrrahafshvítrækja (<i>Litopenaeus Vannamei</i>) | 15.000 stk. nýklaktar lirfur þann 30. janúar | American Penaeid Inc. í USA, en flutt inn í gegnum Flo-Gro Systems Ltd. í Bretlandi | MATÍS (Kt: 670906-0190) | 2. innflutningur á lirfum kyrrahafshvítrækju (<i>Litopenaeus vannamei</i>) til þátttöku í doktorsverkefni á sviði næringarfræði á vegum Matís (annar af þremur). Rannsóknir fara fram í sóttkví MATÍS á Keldnaholti og verður rækjan aflfuð að tilraunum loknum. |
| 2020 | Senegalflúruseiði (<i>Solea senegalensis</i>) | 17.500 stk. (4 gr.) þann 20. febrúar | Stolt Sea Farm S.A. í Cervo á norðvestur Spáni | Stolt Sea Farm Iceland hf. (Kt: 610911-0480) | 71. innflutningur Stolt Sea Farm og jafnframt 67. sem fer beint í eldisstöðina á Reykjanesi til áframeldis. Innflutningur tókst vel. |
| 2020 | Hrogn regnbogasilungs (<i>Onchorhyncus mykiss</i>) | 34 lítrar (300.000 stk.) þann 11. mars | AquaSearch Ova ApS í Danmörku | Háafell ehf. (Kt: 520199-3149) | 4. innflutningur Háafells (og HG). Hrognin fóru í einangrun í seiðastöðina á Nauteyri við Ísafjarðardjúp. HG hyggst ala fiskinn til slátrunar í sjókvíum í Djúpinu. |
| 2020 | Senegalflúruseiði (<i>Solea senegalensis</i>) | 408.000 stk. (0,1 gr.) þann 12. mars | Stolt Sea Farm S.A. í Cervo á norðvestur Spáni | Stolt Sea Farm Iceland hf. (Kt: 610911-0480) | 72. innflutningur Stolt Sea Farm og jafnframt 68. sem fer beint í eldisstöðina á Reykjanesi til áframeldis. Innflutningur tókst vel. |
| 2020 | Senegalflúruseiði (<i>Solea senegalensis</i>) | 360.000 stk. (0,1 gr.) þann 23. apríl | Stolt Sea Farm S.A. í Cervo á norðvestur Spáni | Stolt Sea Farm Iceland hf. (Kt: 610911-0480) | 73. innflutningur Stolt Sea Farm og jafnframt 69. sem fer beint í eldisstöðina á Reykjanesi til áframeldis. Innflutningur tókst vel. |
| 2020 | Senegalflúruseiði (<i>Solea senegalensis</i>) | 320.000 stk. (0,1 gr.) þann 4. júní | Stolt Sea Farm S.A. í Cervo á norðvestur Spáni | Stolt Sea Farm Iceland hf. (Kt: 610911-0480) | 74. innflutningur Stolt Sea Farm og jafnframt 70. sem fer beint í eldisstöðina á Reykjanesi til áframeldis. Innflutningur tókst vel. |
| 2020 | Senegalflúruseiði (<i>Solea senegalensis</i>) | 290.000 stk. (0,1 gr.) þann 16. júlí | Stolt Sea Farm S.A. í Cervo á norðvestur Spáni | Stolt Sea Farm Iceland hf. (Kt: 610911-0480) | 75. innflutningur Stolt Sea Farm og jafnframt 71. sem fer beint í eldisstöðina á Reykjanesi til áframeldis. Innflutningur tókst vel. |
| 2020 | Hrogn regnbogasilungs (<i>Onchorhyncus mykiss</i>) | 22 lítrar (200.000 stk.) þann 21. ágúst | Refsgård Fiskeri á Jótlandi í Danmörku (AquaSearch ova Aps) | Matorka ehf. (Kt: 500412-0540) | 3. innflutningur Matorku. Hrognin fóru í einangrun í seiðastöðina í Fellsmúla í Landsveit. Matorka hyggst ala fiskinn til slátrunar á strandeldi á Húsatóftum við Grindavík. |
| 2020 | Senegalflúruseiði (<i>Solea senegalensis</i>) | 335.000 stk. (0,1 gr.) þann 27. ágúst | Stolt Sea Farm S.A. í Cervo á norðvestur Spáni | Stolt Sea Farm Iceland hf. (Kt: 610911-0480) | 76. innflutningur Stolt Sea Farm og jafnframt 72. sem fer beint í eldisstöðina á Reykjanesi til áframeldis. Innflutningur tókst vel. |
| 2020 | Hrogn regnbogasilungs (<i>Onchorhyncus mykiss</i>) | 33 lítrar (315.000 stk.) þann 24. sept. | AquaSearch Ova ApS í Danmörku | Háafell ehf. (Kt: 520199-3149) | 5. innflutningur Háafells (og HG). Hrognin fóru í einangrun í seiðastöðina á Nauteyri við Ísafjarðardjúp. HG hyggst ala fiskinn til slátrunar í sjókvíum í Djúpinu. |
| 2020 | Senegalflúruseiði (<i>Solea senegalensis</i>) | 300.000 stk. (0,1 gr.) þann 8. október | Stolt Sea Farm S.A. í Cervo á norðvestur Spáni | Stolt Sea Farm Iceland hf. (Kt: 610911-0480) | 77. innflutningur Stolt Sea Farm og jafnframt 73. sem fer beint í eldisstöðina á Reykjanesi til áframeldis. Innflutningur tókst vel. |
| 2020 | Senegalflúruseiði (<i>Solea senegalensis</i>) | 340.000 stk. (0,1 gr.) þann 19. nóvember | Stolt Sea Farm S.A. í Cervo á norðvestur Spáni | Stolt Sea Farm Iceland hf. (Kt: 610911-0480) | 78. innflutningur Stolt Sea Farm og jafnframt 74. sem fer beint í eldisstöðina á Reykjanesi til áframeldis. Innflutningur tókst vel. |

| | | | | | |
|------|---|--|--|--|---|
| 2020 | Senegalflúriseiði (<i>Solea senegalensis</i>) | 335.000 stk. (0,1 gr.) þann 30. desember | Stolt Sea Farm S.A. í Cervo á norðvestur Spáni | Stolt Sea Farm Iceland hf. (Kt: 610911-0480) | 79. innflutningur Stolt Sea Farm og jafn- framt 75. sem fer beint í eldisstöðina á Reykjanesi til áframeldis. Innflutningur tókst vel. |
| 2021 | Senegalflúriseiði (<i>Solea senegalensis</i>) | 335.000 stk. (0,1 gr.) þann 11. febrúar | Stolt Sea Farm S.A. í Cervo á norðvestur Spáni | Stolt Sea Farm Iceland hf. (Kt: 610911-0480) | 80. innflutningur Stolt Sea Farm og jafn- framt 76. sem fer beint í eldisstöðina á Reykjanesi til áframeldis. Innflutningur tókst vel. |
| 2021 | Senegalflúriseiði (<i>Solea senegalensis</i>) | 335.000 stk. (0,1 gr.) þann 25. mars | Stolt Sea Farm S.A. í Cervo á norðvestur Spáni | Stolt Sea Farm Iceland hf. (Kt: 610911-0480) | 81. innflutningur Stolt Sea Farm og jafn- framt 77. sem fer beint í eldisstöðina á Reykjanesi til áframeldis. Innflutningur tókst vel. |
| 2021 | Senegalflúriseiði (<i>Solea senegalensis</i>) | 310.000 stk. (0,1 gr.) þann 6. maí | Stolt Sea Farm S.A. í Cervo á norðvestur Spáni | Stolt Sea Farm Iceland hf. (Kt: 610911-0480) | 82. innflutningur Stolt Sea Farm og jafn- framt 78. sem fer beint í eldisstöðina á Reykjanesi til áframeldis. Innflutningur tókst vel. |
| 2021 | Senegalflúriseiði (<i>Solea senegalensis</i>) | 300.000 stk. (0,1 gr.) þann 17. júní | Stolt Sea Farm S.A. í Cervo á norðvestur Spáni | Stolt Sea Farm Iceland hf. (Kt: 610911-0480) | 83. innflutningur Stolt Sea Farm og jafn- framt 79. sem fer beint í eldisstöðina á Reykjanesi til áframeldis. Innflutningur tókst vel. |
| 2021 | Gullinrafaseiði (<i>Seriola dumerili</i>) | 5-700 stk. (1 gr.) þann 8. júlí | Futuna Blue España í Andalúsíu á suðvestur Spáni | Stolt Sea Farm Iceland hf. (Kt: 610911-0480) | 1. innflutningur Stolt Sea Farm og fóru seiðin beint í sóttkví á Reykjanesi. Flutningur tókst ekki nægilega vel (um 50% afföll) og þarf að bæta þökkun seiða fyrir næsta innflutning. |
| 2021 | Senegalflúriseiði (<i>Solea senegalensis</i>) | 360.000 stk. (0,1 gr.) þann 29. júlí | Stolt Sea Farm S.A. í Cervo á norðvestur Spáni | Stolt Sea Farm Iceland hf. (Kt: 610911-0480) | 84. innflutningur Stolt Sea Farm og jafn- framt 80. sem fer beint í eldisstöðina á Reykjanesi til áframeldis. Innflutningur tókst vel. |
| 2021 | Hrogn regnbogasílungs (<i>Onchorhynchus mykiss</i>) | 38 lítrar (350.000 stk.) þann 3. ágúst | AquaSearch Ova ApS í Danmörku | Hábrún hf. (Kt: 450314-0640) | 1. beini innflutningur Hábrúnar. Hrognin voru lögð inn á Laxalóni í Rvík. Hábrún hyggt ala fiskinn til slátrunar í sjókvím í Skutulsfirði. |
| 2021 | Senegalflúriseiði (<i>Solea senegalensis</i>) | 320.000 stk. (0,1 gr.) þann 9. september | Stolt Sea Farm S.A. í Cervo á norðvestur Spáni | Stolt Sea Farm Iceland hf. (Kt: 610911-0480) | 85. innflutningur Stolt Sea Farm og jafn- framt 81. sem fer beint í eldisstöðina á Reykjanesi til áframeldis. Innflutningur tókst vel. |
| 2021 | Gullinrafaseiði (<i>Seriola dumerili</i>) | 7.200 stk. (1,5 gr.) þann 30. sept. | Futuna Blue España í Andalúsíu á suðvestur Spáni | Stolt Sea Farm Iceland hf. (Kt: 610911-0480) | 2. innflutningur Stolt Sea Farm og fóru seiðin beint í sóttkví á Reykjanesi. Flutningur tókst vel. |
| 2021 | Senegalflúriseiði (<i>Solea senegalensis</i>) | 305.000 stk. (0,1 gr.) þann 22. október | Stolt Sea Farm S.A. í Cervo á norðvestur Spáni | Stolt Sea Farm Iceland hf. (Kt: 610911-0480) | 86. innflutningur Stolt Sea Farm og jafn- framt 82. sem fer beint í eldisstöðina á Reykjanesi til áframeldis. Innflutningur tókst vel. |
| 2021 | Senegalflúriseiði (<i>Solea senegalensis</i>) | 335.000 stk. (0,1 gr.) þann 3. desember | Stolt Sea Farm S.A. í Cervo á norðvestur Spáni | Stolt Sea Farm Iceland hf. (Kt: 610911-0480) | 87. innflutningur Stolt Sea Farm og jafn- framt 83. sem fer beint í eldisstöðina á Reykjanesi til áframeldis. Innflutningur tókst vel. |
| 2022 | Kyrrahafshvitækja (<i>Litopenaeus Vannamei</i>) | 5.000 stk. nýklaktar lirlfur þann 11. janúar | Suburban Seafood Nebelschütz GmbH í Þýskalandi | MATÍS (Kt: 670906-0190) | 3. innflutningur á lirlfum kyrrahafshvít- ækju (<i>Litopenaeus vannamei</i>) til þátttöku í tilraunaverkefni á sviði næringarfræði á vegum Matís. Rannsóknir fara fram í sóttkví á Keldnaholti og verður rækjan aflífuð að tilraunum loknum. |
| 2022 | Senegalflúriseiði (<i>Solea senegalensis</i>) | 335.000 stk. (0,1 gr.) þann 14. janúar | Stolt Sea Farm S.A. í Cervo á norðvestur Spáni | Stolt Sea Farm Iceland hf. (Kt: 610911-0480) | 88. innflutningur Stolt Sea Farm og jafn- framt 84. sem fer beint í eldisstöðina á Reykjanesi til áframeldis. Innflutningur tókst vel. |
| 2022 | Fengrani (<i>Silurus glanis</i>) | 5.000 stk. (0,3 - 0,5 gr.) þann 24. febrúar | Ahrenhorster Edelfisch GmbH í Þýskalandi | MATÍS (Kt: 670906-0190) | 1. innflutningur á lirlfum fengrana (catfish) (<i>Silurus glanis</i>) til þátttöku í verkefni á sviði vaxtar- og næringarfræði á vegum Matís. Rannsóknir fara fram í sóttkví á Keldnaholti og verða seiðin aflífuð að tilraun lokninni. |
| 2022 | Senegalflúriseiði (<i>Solea senegalensis</i>) | 335.000 stk. (0,1 gr.) þann 2. mars | Stolt Sea Farm S.A. í Cervo á norðvestur Spáni | Stolt Sea Farm Iceland hf. (Kt: 610911-0480) | 89. innflutningur Stolt Sea Farm og jafn- framt 85. sem fer beint í eldisstöðina á Reykjanesi til áframeldis. Innflutningur tókst vel. |
| 2022 | Gullinrafaseiði (<i>Seriola dumerili</i>) | 7.000 stk. (1 gr.) þann 23. mars | Futuna Blue España í Andalúsíu á suðvestur Spáni | Stolt Sea Farm Iceland hf. (Kt: 610911-0480) | 3. innflutningur Stolt Sea Farm og fóru seiðin beint í sóttkví á Reykjanesi. Flutningur tókst vel. |
| 2022 | Senegalflúriseiði (<i>Solea senegalensis</i>) | 335.000 stk. (0,1 gr.) þann 8. apríl | Stolt Sea Farm S.A. í Cervo á norðvestur Spáni | Stolt Sea Farm Iceland hf. (Kt: 610911-0480) | 90. innflutningur Stolt Sea Farm og jafn- framt 86. sem fer beint í eldisstöðina á Reykjanesi til áframeldis. |

| | | | | | |
|------|---|---|--|--|--|
| 2022 | Hrogn regnbogasilungs (<i>Onchorhynchus mykiss</i>) | 60 lítrar (550.000 stk.) þann 24. maí | AquaSearch Ova ApS í Danmörku | Hábrún hf. (Kt: 450314-0640) | 2. beini innflutningur Hábrúnar. Hrognin voru lögð inn á Laxalóni í Rvík og átti síðan að ala fiskinn til slátrunar í sjókvíum í Skutulsfirði, en kvíðpokaseiðin smituðust af sníkjudýrinu <i>Myxobolus cerebralis</i> og var öllum seiðum fargað. |
| 2022 | Senegalflúriseiði (<i>Solea senegalensis</i>) | 335.000 stk. (0,1 gr.) þann 30. júní | Stolt Sea Farm S.A. í Cervo á norðvestur Spáni | Stolt Sea Farm Iceland hf. (Kt: 610911-0480) | 91. innflutningur Stolt Sea Farm og jafnframt 87. sem fer beint í eldisstöðina á Reykjanesi til áframeldis. |
| 2022 | Senegalflúriseiði (<i>Solea senegalensis</i>) | 335.000 stk. (0,1 gr.) þann 11. ágúst | Stolt Sea Farm S.A. í Cervo á norðvestur Spáni | Stolt Sea Farm Iceland hf. (Kt: 610911-0480) | 92. innflutningur Stolt Sea Farm og jafnframt 88. sem fer beint í eldisstöðina á Reykjanesi til áframeldis. |
| 2022 | Hrogn regnbogasilungs (<i>Onchorhynchus mykiss</i>) | 24 lítrar (220.000 stk.) þann 13. september | AquaSearch Ova ApS í Danmörku | Hábrún hf. og ÍS-47 ehf. (Kt: 450314-0640) | 3. beini innflutningur Hábrúnar + ÍS-47 ehf. Hrognin voru lögð inn á Laxalóni í Rvík og hyggjast félögin ala fiskinn til slátrunar í sjókvíum í Skutuls- og Önundarfirði. |
| 2022 | Kyrrahafshvítrækja (<i>Litopenaeus Vannamei</i>) | 5.000 stk. nýklaktar lifur þann 22. september | Suburban Seafood Nebelschütz GmbH í Þýskalandi | MATÍS (Kt: 670906-0190) | 4. innflutningur á lifrum kyrrahafshvítrækju (<i>Litopenaeus vannamei</i>) til þátttöku í tilraunaverkefni á sviði næringarfræði á vegum Matís. Rannsóknir fara fram í sóttkví á Keldnaholti og verður rækjan aflífuð að tilraunum loknum. |
| 2022 | Senegalflúriseiði (<i>Solea senegalensis</i>) | 335.000 stk. (0,1 gr.) þann 22. september | Stolt Sea Farm S.A. í Cervo á norðvestur Spáni | Stolt Sea Farm Iceland hf. (Kt: 610911-0480) | 93. innflutningur Stolt Sea Farm og jafnframt 89. sem fer beint í eldisstöðina á Reykjanesi til áframeldis. |
| 2022 | Gullinrafaseiði (<i>Seriola dumerili</i>) | 6.000 stk. (1,5 gr.) þann 29. september | Futuna Blue España í Andalúsíu á suðvestur Spáni | Stolt Sea Farm Iceland hf. (Kt: 610911-0480) | 4. innflutningur Stolt Sea Farm og fóru seiðin beint í sóttkví á Reykjanesi. Flutningur tókst vel, en þessi seiði drápust öll þegar stöðin missti niður eldishitann þann 28. október (niður í 9°C) vegna viðhaldsstopps hjá HS Orku. |
| 2022 | Hrogn regnbogasilungs (<i>Onchorhynchus mykiss</i>) | 22 lítrar (200.000 stk.) þann 12. október | AquaSearch Ova ApS í Danmörku | Hábrún hf. og ÍS-47 ehf. (Kt: 450314-0640) | 4. beini innflutningur Hábrúnar + ÍS-47 ehf. Hrognin voru lögð inn á Laxalóni í Rvík og hyggjast félögin ala fiskinn til slátrunar í sjókvíum í Skutuls- og Önundarfirði. |
| 2022 | Senegalflúriseiði (<i>Solea senegalensis</i>) | 335.000 stk. (0,1 gr.) þann 20. október | Stolt Sea Farm S.A. í Cervo á norðvestur Spáni | Stolt Sea Farm Iceland hf. (Kt: 610911-0480) | 94. innflutningur Stolt Sea Farm og jafnframt 90. sem fer beint í eldisstöðina á Reykjanesi til áframeldis. |
| 2022 | Hrogn regnbogasilungs (<i>Onchorhynchus mykiss</i>) | 24 lítrar (220.000 stk.) þann 9. nóvember | AquaSearch Ova ApS í Danmörku | Hábrún hf. og ÍS-47 ehf. (Kt: 450314-0640) | 5. beini innflutningur Hábrúnar + ÍS-47 ehf. Hrognin voru lögð inn á Laxalóni í Rvík og hyggjast félögin ala fiskinn til slátrunar í sjókvíum í Skutuls- og Önundarfirði. |
| 2022 | Senegalflúriseiði (<i>Solea senegalensis</i>) | 335.000 stk. (0,1 gr.) þann 1. desember | Stolt Sea Farm S.A. í Cervo á norðvestur Spáni | Stolt Sea Farm Iceland hf. (Kt: 610911-0480) | 95. innflutningur Stolt Sea Farm og jafnframt 91. sem fer beint í eldisstöðina á Reykjanesi til áframeldis. |
| 2022 | Hrogn regnbogasilungs (<i>Onchorhynchus mykiss</i>) | 22 lítrar (200.000 stk.) þann 6. desember | AquaSearch Ova ApS í Danmörku | Hábrún hf. og ÍS-47 ehf. (Kt: 450314-0640) | 6. beini innflutningur Hábrúnar + ÍS-47 ehf. Hrognin voru lögð inn á Laxalóni í Rvík og hyggjast félögin ala fiskinn til slátrunar í sjókvíum í Skutuls- og Önundarfirði. |
| 2022 | Hrogn regnbogasilungs (<i>Onchorhynchus mykiss</i>) | 10 lítrar (105.000 stk.) þann 29. desember | AquaSearch Ova ApS í Danmörku | Hábrún hf. og ÍS-47 ehf. (Kt: 450314-0640) | 7. beini innflutningur Hábrúnar + ÍS-47 ehf. Hrognin voru lögð inn á Ásmundarnesi í Bjarnarfirði á Ströndum og ætla félögin að ala fiskinn til slátrunar í sjókvíum í Skutuls- og Önundarfirði. |
| 2023 | Hrogn regnbogasilungs (<i>Onchorhynchus mykiss</i>) | 47 lítrar (495.000 stk.) þann 4. janúar | AquaSearch Ova ApS í Danmörku | Hábrún hf. og ÍS-47 ehf. (Kt: 450314-0640) | 8. beini innflutningur Hábrúnar + ÍS-47 ehf. Hrognin voru lögð inn á Ásmundarnesi í Bjarnarfirði á Ströndum og ætla félögin að ala fiskinn til slátrunar í sjókvíum í Skutuls- og Önundarfirði. |
| 2023 | Senegalflúriseiði (<i>Solea senegalensis</i>) | 335.000 stk. (0,1 gr.) þann 12. janúar | Stolt Sea Farm S.A. í Cervo á norðvestur Spáni | Stolt Sea Farm Iceland hf. (Kt: 610911-0480) | 96. innflutningur Stolt Sea Farm og jafnframt 92. sem fer beint í eldisstöðina á Reykjanesi til áframeldis. |
| 2023 | Senegalflúriseiði (<i>Solea senegalensis</i>) | 335.000 stk. (0,1 gr.) þann 23. febrúar | Stolt Sea Farm S.A. í Cervo á norðvestur Spáni | Stolt Sea Farm Iceland hf. (Kt: 610911-0480) | 97. innflutningur Stolt Sea Farm og jafnframt 93. sem fer beint í eldisstöðina á Reykjanesi til áframeldis. |
| 2023 | Senegalflúriseiði (<i>Solea senegalensis</i>) | 335.000 stk. (0,1 gr.) þann 6. apríl | Stolt Sea Farm S.A. í Cervo á norðvestur Spáni | Stolt Sea Farm Iceland hf. (Kt: 610911-0480) | 98. innflutningur Stolt Sea Farm og jafnframt 94. sem fer beint í eldisstöðina á Reykjanesi til áframeldis. |
| 2023 | Kyrrahafshvítrækja (<i>Litopenaeus Vannamei</i>) | 11.000 stk. nýklaktar lifur þann 26. apríl | White Panther Produktion GmbH í Austurríki | MATÍS (Kt: 670906-0190) | 5. innflutningur á lifrum kyrrahafshvítrækju (<i>Litopenaeus vannamei</i>) til þátttöku í tilraunaverkefni á sviði næringarfræði á vegum Matís. Rannsóknir fara fram í sóttkví á Keldnaholti og verður rækjan aflífuð að tilraunum loknum. |

| | | | | | |
|------|--|--|---|---|--|
| 2023 | Hrogn regnbogasilungs (<i>Onchorhynchus mykiss</i>) | 15 lítrar (160.000 stk.) þann 3. maí | AquaSearch Ova ApS í Danmörku | Hábrún hf. og ÍS-47 ehf. (Kt: 450314-0640) | 9. beini innflutningur Hábrúnar + ÍS-47 ehf. Hrognin voru lögð inn á Ásmundarnesi í Bjarnarfirði á Ströndum og ætla félögin að ala fiskinn til slátrunar í sjókvíum í Skutuls- og Önundarfirði. |
| 2023 | Hrogn regnbogasilungs (<i>Onchorhynchus mykiss</i>) | 3 lítrar (30.000 stk.) þann 10. maí | AquaSearch Ova ApS í Danmörku | Hábrún hf. og ÍS-47 ehf. (Kt: 450314-0640) | 10. beini innflutningur Hábrúnar + ÍS-47. Hrognin voru lögð inn í Ásmundarnesi og ætla félögin að ala fiskinn til slátrunar í sjókvíum í Skutuls- og Önundarfirði. |
| 2023 | Hrogn regnbogasilungs (<i>Onchorhynchus mykiss</i>) | 13,5 lítrar (142.000 stk.) þann 12. maí | AquaSearch Ova ApS í Danmörku | Hábrún hf. og ÍS-47 ehf. (Kt: 450314-0640) | 11. beini innflutningur Hábrúnar + ÍS-47. Hrognin voru lögð inn í Ásmundarnesi og ætla félögin að ala fiskinn til slátrunar í sjókvíum í Skutuls- og Önundarfirði. |
| 2023 | Senegalflúriseiði (<i>Solea senegalensis</i>) | 335.000 stk. (0,1 gr.) þann 18. maí | Stolt Sea Farm S.A. í Cervo á norðvestur Spáni | Stolt Sea Farm Iceland hf. (Kt: 610911-0480) | 99. innflutningur Stolt Sea Farm og jafnframt 95. sem fer beint í eldisstöðina á Reykjanesi til áframeldis. |
| 2023 | Senegalflúriseiði (<i>Solea senegalensis</i>) | 335.000 stk. (0,1 gr.) þann 29. júní | Stolt Sea Farm S.A. í Cervo á norðvestur Spáni | Stolt Sea Farm Iceland hf. (Kt: 610911-0480) | 100. innflutningur Stolt Sea Farm og jafnframt 96. sem fer beint í eldisstöðina á Reykjanesi til áframeldis. |
| 2023 | Senegalflúriseiði (<i>Solea senegalensis</i>) | 335.000 stk. (0,1 gr.) þann 10. ágúst | Stolt Sea Farm S.A. í Cervo á norðvestur Spáni | Stolt Sea Farm Iceland hf. (Kt: 610911-0480) | 101. innflutningur Stolt Sea Farm og jafnframt 97. sem fer beint í eldisstöðina á Reykjanesi til áframeldis. |
| 2023 | Senegalflúriseiði (<i>Solea senegalensis</i>) | 340.000 stk. (0,1 gr.) þann 21. sept. | Stolt Sea Farm S.A. í Cervo á norðvestur Spáni | Stolt Sea Farm Iceland hf. (Kt: 610911-0480) | 102. innflutningur Stolt Sea Farm og jafnframt 98. sem fer beint í eldisstöðina á Reykjanesi til áframeldis. |
| 2023 | Styrjuhrogn Rússnesk styrja: (<i>Acipenser gueldenstaedtii</i> og Síbersk styrja: <i>Acipenser baerii</i>) | Alls 1 kg (0,5 kg af hvorri tegund fyrir sig) þann 16. október | Fischzucht Rhönforelle GmbH í Marjöß í Þýskalandi | Hið Norðlenzka Styrjufelag ehf. (Kt: 591021-0790) | 1. tilraunainnflutningur frá Þýskalandi. Hrognin fóru beint í eldisaðstöðu félagsins að Pálsbergsgötu 1 í Ólafsfirði, en þar eru styrjur sem fluttar voru inn sem smáseiði frá Kaliforníu í nóv. 2014. Innflutningur er fyrsti áfangi í fyrirhuguðu samstarfsverkefni fyrirtækjanna á sviði styrjueldis. |
| 2023 | Senegalflúriseiði (<i>Solea senegalensis</i>) | 335.000 stk. (0,1 gr.) þann 1. nóvember | Stolt Sea Farm S.A. í Cervo á norðvestur Spáni | Stolt Sea Farm Iceland hf. (Kt: 610911-0480) | 103. innflutningur Stolt Sea Farm og jafnframt 99. sem fer beint í eldisstöðina á Reykjanesi til áframeldis. |
| 2023 | Styrjuhrogn Síbersk styrja: <i>Acipenser baerii</i>) | Alls 0,5 kg þann 20. nóv. | Fischzucht Rhönforelle GmbH í Marjöß í Þýskalandi | Hið Norðlenzka Styrjufelag ehf. (Kt: 591021-0790) | 2. tilraunainnflutningur frá Þýskalandi. Hrognin fóru beint í eldisaðstöðu félagsins í Ólafsfirði. |
| 2023 | Hrogn regnbogasilungs (<i>Onchorhynchus mykiss</i>) | 7 lítrar (76.000 stk.) þann 21. nóvember | AquaSearch Ova ApS í Danmörku | Hábrún hf. og ÍS-47 ehf. (Kt: 450314-0640) | 12. beini innflutningur Hábrúnar + ÍS-47. Hrognin voru lögð inn í Ásmundarnesi og ætla félögin að ala fiskinn til slátrunar í sjókvíum í Skutuls- og Önundarfirði. |
| 2023 | Hrogn regnbogasilungs (<i>Onchorhynchus mykiss</i>) | 28 lítrar (295.000 stk.) þann 29. nóvember | AquaSearch Ova ApS í Danmörku | Hábrún hf. og ÍS-47 ehf. (Kt: 450314-0640) | 13. beini innflutningur Hábrúnar + ÍS-47. Hrognin voru lögð inn í Ásmundarnesi og ætla félögin að ala fiskinn til slátrunar í sjókvíum í Skutuls- og Önundarfirði. |
| 2023 | Hrogn regnbogasilungs (<i>Onchorhynchus mykiss</i>) | 22 lítrar (229.000 stk.) þann 6. desember | AquaSearch Ova ApS í Danmörku | Hábrún hf. og ÍS-47 ehf. (Kt: 450314-0640) | 14. beini innflutningur Hábrúnar + ÍS-47. Hrognin voru lögð inn í Ásmundarnesi og ætla félögin að ala fiskinn til slátrunar í sjókvíum í Skutuls- og Önundarfirði. |
| 2023 | Senegalflúriseiði (<i>Solea senegalensis</i>) | 335.000 stk. (0,1 gr.) þann 13. desember | Stolt Sea Farm S.A. í Cervo á norðvestur Spáni | Stolt Sea Farm Iceland hf. (Kt: 610911-0480) | 104. innflutningur Stolt Sea Farm og jafnframt 100. sem fer beint í eldisstöðina á Reykjanesi til áframeldis. |
| 2024 | Senegalflúriseiði (<i>Solea senegalensis</i>) | 335.000 stk. (0,1 gr.) þann 25. janúar | Stolt Sea Farm S.A. í Cervo á norðvestur Spáni | Stolt Sea Farm Iceland hf. (Kt: 610911-0480) | 105. innflutningur Stolt Sea Farm og jafnframt 101. sem fer beint í eldisstöðina á Reykjanesi til áframeldis. |
| 2024 | Senegalflúriseiði (<i>Solea senegalensis</i>) | 335.000 stk. (0,1 gr.) þann 7. mars | Stolt Sea Farm S.A. í Cervo á norðvestur Spáni | Stolt Sea Farm Iceland hf. (Kt: 610911-0480) | 106. innflutningur Stolt Sea Farm og jafnframt 102. sem fer beint í eldisstöðina á Reykjanesi til áframeldis. |
| 2024 | Senegalflúriseiði (<i>Solea senegalensis</i>) | 335.000 stk. (0,1 gr.) þann 18. apríl | Stolt Sea Farm S.A. í Cervo á norðvestur Spáni | Stolt Sea Farm Iceland hf. (Kt: 610911-0480) | 107. innflutningur Stolt Sea Farm og jafnframt 103. sem fer beint í eldisstöðina á Reykjanesi til áframeldis. |
| 2024 | Senegalflúriseiði (<i>Solea senegalensis</i>) | 335.000 stk. (0,1 gr.) þann 30. maí | Stolt Sea Farm S.A. í Cervo á norðvestur Spáni | Stolt Sea Farm Iceland hf. (Kt: 610911-0480) | 108. innflutningur Stolt Sea Farm og jafnframt 104. sem fer beint í eldisstöðina á Reykjanesi til áframeldis. |
| 2024 | Styrjur Rússnesk styrja: (<i>Acipenser gueldenstaedtii</i>) | Alls 234 stk. (8 ára hrygnur) þann 3. júlí | Forus Kft í Komadi í Ungverjalandi | Hið Norðlenzka Styrjufelag ehf. (Kt: 591021-0790) | 1. innflutningur frá Ungverjalandi. Styrjan fór beint í eldisaðstöðu félagsins að Pálsbergsgötu 1 í Ólafsfirði, en þar eru fyrir styrjur sem fluttar voru inn sem smáseiði frá Kaliforníu í nóv. 2014 ásamt seiðum sem klakist hafa úr hrognum sem komu frá Þýskalandi í okt. og nóv. 2023. Flutningur tókst vel, en eftir 6 daga flutning til |

| | | | | | |
|------|--|--|---|---|--|
| | | | | | Þorlákshafnar og 7 klst. bílferð norður drápuð alls 8 hrygnur. |
| 2024 | Senegalflóruuseiði (<i>Solea senegalensis</i>) | 250.000 stk. (0,1 gr.) þann 11. júlí | Stolt Sea Farm S.A. í Cervo á norðvestur Spáni | Stolt Sea Farm Iceland hf. (Kt: 610911-0480) | 109. innflutningur Stolt Sea Farm og jafnframt 105. sem fer beint í eldisstöðina á Reykjanesi til áframeldis. |
| 2024 | Styrjur 3 tegundir: Siberísk styrja: (<i>Acipenser Baerii</i>), Rússnesk styrja: (<i>Acipenser gueldenstaedtii</i>) og Beluga styrja: (<i>Huso huso</i>) | Alls 196 stk. (125 x siberískar + 50 x rússneskar + 21x Beluga) þann 17. júlí | Fischzucht Rhönforelle GmbH í Marjoß í Þýskalandi | Hið Norðlenzka Styrjufelag ehf. (Kt: 591021-0790) | 3. innflutningur frá Þýskalandi, en sá fyrsti þaðan með lifandi fisk (aður bara hrogn). Styrjan fór beint í eldisstöðu félagsins að Pálsbergsgötu 1 í Ólafsfirði. Flutningur tókst vel, en eftir fjögura daga flutning til Þorlákshafnar og sjö klst. bílferð norður drápuð alls 2 Beluga, 4 siberískar og 4 rússneskar styrjur. |
| 2024 | Senegalflóruuseiði (<i>Solea senegalensis</i>) | 360.000 stk. (0,1 gr.) þann 22. ágúst | Stolt Sea Farm S.A. í Cervo á norðvestur Spáni | Stolt Sea Farm Iceland hf. (Kt: 610911-0480) | 110. innflutningur Stolt Sea Farm og jafnframt 106. sem fer beint í eldisstöðina á Reykjanesi til áframeldis. |
| 2024 | Senegalflóruuseiði (<i>Solea senegalensis</i>) | 345.000 stk. (0,1 gr.) þann 3. október | Stolt Sea Farm S.A. í Cervo á norðvestur Spáni | Stolt Sea Farm Iceland hf. (Kt: 610911-0480) | 111. innflutningur Stolt Sea Farm og jafnframt 107. sem fer beint í eldisstöðina á Reykjanesi til áframeldis. |
| 2024 | Senegalflóruuseiði (<i>Solea senegalensis</i>) | 310.000 stk. (0,1 gr.) þann 14. nóvember | Stolt Sea Farm S.A. í Cervo á norðvestur Spáni | Stolt Sea Farm Iceland hf. (Kt: 610911-0480) | 112. innflutningur Stolt Sea Farm og jafnframt 108. sem fer beint í eldisstöðina á Reykjanesi til áframeldis. |
| 2024 | Hrogn regnbogasílungs (<i>Onchorhynchus mykiss</i>) | 48 lítrar (500.000 stk.) þann 4. desember | Lundby Dambrug á Jótlandi í Danmörku (Freia Forellen) | Hábrún hf. og ÍS-47 ehf. (Kt: 450314-0640) | 15. beini innflutningur Hábrúnar + ÍS-47. Hrognin voru lögð inn í Ásmundarnesi og ætla félögin að ala fiskinn til slátrunar í sjókvím í Skutuls- og Önundarfirði. |
| 2024 | Senegalflóruuseiði (<i>Solea senegalensis</i>) | 345.000 stk. (0,1 gr.) þann 30. desember | Stolt Sea Farm S.A. í Cervo á norðvestur Spáni | Stolt Sea Farm Iceland hf. (Kt: 610911-0480) | 113. innflutningur Stolt Sea Farm og jafnframt 109. sem fer beint í eldisstöðina á Reykjanesi til áframeldis. |
| 2025 | Senegalflóruuseiði (<i>Solea senegalensis</i>) | 345.000 stk. (0,1 gr.) þann 6. febrúar | Stolt Sea Farm S.A. í Cervo á norðvestur Spáni | Stolt Sea Farm Iceland hf. (Kt: 610911-0480) | 114. innflutningur Stolt Sea Farm og jafnframt 110. sem fer beint í eldisstöðina á Reykjanesi til áframeldis. |
| 2025 | Senegalflóruuseiði (<i>Solea senegalensis</i>) | 345.000 stk. (0,1 gr.) þann 20. mars | Stolt Sea Farm S.A. í Cervo á norðvestur Spáni | Stolt Sea Farm Iceland hf. (Kt: 610911-0480) | 115. innflutningur Stolt Sea Farm og jafnframt 111. sem fer beint í eldisstöðina á Reykjanesi til áframeldis. |
| 2025 | Senegalflóruuseiði (<i>Solea senegalensis</i>) | 300.000 stk. (0,1 gr.) þann 30. apríl | Stolt Sea Farm S.A. í Cervo á norðvestur Spáni | Stolt Sea Farm Iceland hf. (Kt: 610911-0480) | 116. innflutningur Stolt Sea Farm og jafnframt 112. sem fer beint í eldisstöðina á Reykjanesi til áframeldis. |
| 2025 | Styrjur Rússnesk styrja: (<i>Acipenser gueldenstaedtii</i>) | Alls 235 stk hrygnur. (3.336 kg) þann 12. maí | Forus Kft í Ungverjalandi | Hið Norðlenzka Styrjufelag ehf. (Kt: 591021-0790) | 2. innflutningur frá Ungverjalandi með lifandi fisk. Styrjan fór beint í eldisstöðu félagsins að Pálsbergsgötu 1 í Ólafsfirði. |
| 2025 | Styrjuhrogn Rússnesk styrja: (<i>Acipenser gueldenstaedtii</i>) | Alls 0,25 kg þann 20. maí | Fischzucht Rhönforelle GmbH í Marjoß í Þýskalandi | Hið Norðlenzka Styrjufelag ehf. (Kt: 591021-0790) | 3. Innflutningur á styrjuhrognum frá Þýskalandi. Hrognin fóru beint í eldisstöðu félagsins í Ólafsfirði. |
| 2025 | Senegalflóruuseiði (<i>Solea senegalensis</i>) | 300.000 stk. (0,1 gr.) þann 26. apríl | Stolt Sea Farm S.A. í Cervo á norðvestur Spáni | Stolt Sea Farm Iceland hf. (Kt: 610911-0480) | 117. innflutningur Stolt Sea Farm og jafnframt 113. sem fer beint í eldisstöðina á Reykjanesi til áframeldis. |
| 2025 | Senegalflóruuseiði (<i>Solea senegalensis</i>) | 100.000 stk. (0,1 gr.) þann 30. apríl | Stolt Sea Farm S.A. í Cervo á norðvestur Spáni | Stolt Sea Farm Iceland hf. (Kt: 610911-0480) | 118. innflutningur Stolt Sea Farm og jafnframt 114. sem fer beint í eldisstöðina á Reykjanesi til áframeldis. |
| 2025 | Senegalflóruuseiði (<i>Solea senegalensis</i>) | 345.000 stk. (0,1 gr.) þann 24. júní | Stolt Sea Farm S.A. í Cervo á norðvestur Spáni | Stolt Sea Farm Iceland hf. (Kt: 610911-0480) | 119. innflutningur Stolt Sea Farm og jafnframt 115. sem fer beint í eldisstöðina á Reykjanesi til áframeldis. |
| 2025 | Senegalflóruuseiði (<i>Solea senegalensis</i>) | 345.000 stk. (0,1 gr.) þann 4. september | Stolt Sea Farm S.A. í Cervo á norðvestur Spáni | Stolt Sea Farm Iceland hf. (Kt: 610911-0480) | 120. innflutningur Stolt Sea Farm og jafnframt 116. sem fer beint í eldisstöðina á Reykjanesi til áframeldis. |
| 2025 | Senegalflóruuseiði (<i>Solea senegalensis</i>) | 280.000 stk. (0,1 gr.) þann 16. október | Stolt Sea Farm S.A. í Cervo á norðvestur Spáni | Stolt Sea Farm Iceland hf. (Kt: 610911-0480) | 121. innflutningur Stolt Sea Farm og jafnframt 117. sem fer beint í eldisstöðina á Reykjanesi til áframeldis. |
| 2025 | Hrogn regnbogasílungs (<i>Onchorhynchus mykiss</i>) | 116 lítrar (1.200.000 stk.) þann 5-20. desember | AquaSearch Ova Aps í Danmörku | Hábrún hf. og ÍS-47 ehf. (Kt: 650603-3030) | 16. beini innflutningur Hábrúnar + ÍS-47. Hrognin voru lögð inn í Ásmundarnesi og ætla félögin að ala fiskinn til slátrunar í sjókvím í Skutuls- og Önundarfirði. |
| 2025 | Senegalflóruuseiði (<i>Solea senegalensis</i>) | 335.000 stk. (0,1 gr.) þann 27. nóvember | Stolt Sea Farm S.A. í Cervo á norðvestur Spáni | Stolt Sea Farm Iceland hf. (Kt: 610911-0480) | 122. innflutningur Stolt Sea Farm og jafnframt 118. sem fer beint í eldisstöðina á Reykjanesi til áframeldis. |
| 2026 | Senegalflóruuseiði (<i>Solea senegalensis</i>) | 335.000 stk. (0,1 gr.) þann 9. janúar | Stolt Sea Farm S.A. í Cervo á norðvestur Spáni | Stolt Sea Farm Iceland hf. (Kt: 610911-0480) | 123. innflutningur Stolt Sea Farm og jafnframt 119. sem fer beint í eldisstöðina á Reykjanesi til áframeldis. |