



**Sjúkdómaskráning í svínsláturhúsum.
Orsakir einkenna og sjúkdómalyklar.**

Handbók

**Unnið og staðfært úr dönsku kjötmati af dýralækni svínasjúkdóma.
Febrúar 2003.**

Yfirlit sjúkdómalyklar - skráningarnúmer

Skoðun fyrir slátrun, skr.nr.: 01 - 99

- 01 - Drapst í flutningi
- 02 - Endaþarmsúthverfa
- 03 - Gliðsa
- 04 - Helti
- 05 - Hiti
- 06 - Slátrun frestað

Haus/háls/bringa, skr.nr.: 100 - 199

- 100 - Ígerð, haus
- 101 - Vantar eyrnamerki
- 102 - Ólæsilegt húðflúr í eyra/ólæsileg merking
- 103 - Snúðtrýni
- 104 - Skemmd á háлssvæði v/inndælinga lyfja
- 105 - Ígerð, háls/bringa

Brjósthol, skr.nr.: 200 - 299

- 200 - Bráð lungnabólga
- 201 - Langvinn lungnabólga
- 202 - Bráð brjósthimnubólga
- 203 - Brjósthimnu-/lungnahimnuör
- 204 - Bráð gollurshúsbólga
- 205 - Langvinn gollurshúsbólga
- 206 - Bólga í hjartalokum
- 207 - Bilun í hjarta- og æðakerfi

Kviðarhol, skr.nr.: 300 – 399

- 300 - Vatnssótt
- 301 - Langvinn lifrabólga
- 302 - Snúningur á milti
- 303 - Bráð garnabólga
- 304 - Langvinn garnabólga
- 305 - Berklabreytingar í háls- eða hengiseitlum
- 306 - Með fangi
- 307 - Bráð legbólga
- 308 - Langvinn legbólga
- 309 - Fóstur í legi/hildir í legi
- 310 - Bráð nýrnabólga
- 311 - Langvinn nýrnabólga
- 312 - Myglunýra
- 313 - Ígerð, búkur/lífhimna
- 314 - Bráð lífhimnubólga
- 315 - Langvinn lífhimnubólga
- 316 - Kviðslit
- 317 - Bólga í þvagblöðru

Húð, skr.nr.: 400 – 499

- 400 - Exem, langvinnar húðbreytingar
- 401 - Litaðir háarsekkir/(hárþrimlar)
- 402 - Rauðsýki
- 403 - Sýkt sár í húð
- 404 - Ör/álagsmeiðsli
- 405 - Ör í húð á hálsi

Útlimir, skr.nr.: 500 - 599

- 500 - Bráð liðbólga/liðabólga
- 501 - Langvinn liðbólga/liðabólga
- 502 - Ígerð, löpp/tá
- 503 - Nýlegt/nýtt/ferskt beinbrot
- 504 - Bógsár/sár yfir herðablaði á gyltum
- 505 - Gamalt beinbrot

Skrokkur, skr.nr.: 600 - 699

- 600 - Gula
- 601 - Holdleysi/hor/megurð
- 602 - Halabit/sýking í hala
- 603 - Ígerð, afturhluti skrokks
- 604 - Ígerð í beini/merg
- 605 - Ígerðir vegna blóðeitrunar/graftarsótt
- 606 - Óeðlilegur litur, húð/fita
- 607 - Óeðlileg lykt
- 608 - Vatnsvöðvi (PSE)
- 609 - Æxli

Annað, skr.nr.: 900 - 999

- 900 - Eista/eistu í kviðarholi
- 901 - Tvíkynja
- 902 - Júgurbólga

Skoðun fyrir slátrun, skr.nr.: 01 - 99

01 - Drapst í flutningi

Aðgerð: Hraei fargað (gr. 31.2)

Orsök: Veiklun, streita, sjúkdómar eða of margir grísir á bíl. Einnig skortur á skilrúmum í sláturbíl eða fantaleg meðferð dýra við rekstur inn og út af bílnum.

02 - Endaparmsúthverfa

Aðgerð: Skrokkur oftast í lagi (gr. 22 og 23)

Athugasemd: Mat fer eftir því hvort einhver sjúkdómseinkenni sjást á grísnum og hversu gömul úthverfan er. Ef ekki sér á grísnum, endaparmsúthverfan er ekki gömul (nokkrar klst.) og ekki merki um sýkingu er skrokkur nýttur. Skrokki er hent ef um sýkingu er að ræða.

Orsök: Óþekkt, en leitt hefur verið líkum að mörgum hugsanlegum skýringum.

03 - Gliðsa

Aðgerð: Skrokkur í lagi (gr. 28.3)

Athugasemd: Ef svín verður gliðsa við flutning og það ógöngufært við komu er skyndislátrun framkvæmd. Ef um engin sjúkdómseinkenni er að ræða er skrokkur nýttur, en hluta hans getur verið hent vegna blæðinga í vefjum.

Orsök: Getur gerst við tilhleypingar eða við flutning í sláturhús.

04 - Helti

Sjá kafla um útlími.

05 - Hiti

Aðgerð: Skrokki hent (gr. 15.18)

Orsök: Bakteríu- eða veirusýking. Um bráðan sjúkdóm er að ræða.

06 - Slátrun frestað

Aðgerð: Ástand metið (gr. 3.2 og gr. 3.4)

Athugasemd: Slátrun frestað, þar til dýrið hefur náð sér. Eftir skoðun dýralæknis segir hann til um hvort og hvenær megi slátra dýrinu.

Orsök: Æst eða máttfarið dýr sem rekja má til annarra orsaka en sjúkdóma.

Haus/háls/bringa, skr.nr.: 100 - 199

100 - Ígerð, haus

- Aðgerð: Skrokkur oftast í lagi (gr. 29.1b)
Athugasemd: Haus hent.
Orsök: Sár eða rispur á haus sem sýkjast af ýmsum bakteríum. Þegar sárin gróa getur svo myndast kýli eða ígerð. Ígerð við tennur, sýkt blóðeyra, ígerðir í miðeyra vegna sýkinga í heila með E. coli eða streptokokkum fyrr á vaxtarskeiði gríssins, ígerðir í eitlum í/á haus og hálsi sem afleiðing sýkinga fyrr á vaxtarskeiði eru allt dæmi um ígerðir skráðar undir þessum lið.

101 - Vantar eyrnamerki

- Aðgerð: Samkvæmt reglugerð um einstaklingsmerkingar búfjár.
Athugasemd: Geltir og gyltur skulu vera með merki í eyra þegar þau eru send frá búinu.

102 - Ólæsilegt húðflúr í eyra/ólæsileg merking

- Aðgerð: Samkvæmt reglugerð um einstaklingsmerkingar búfjár.
Athugasemd: Ef ekki er hægt að lesa húðflúr í eyra/skrokk er innleggjandi sektaður.
Orsök: Slitin húðflúrtöng eða slitnir/bilaðir teinar, ónóg svarta eða töng óhrein/illa þriffin.

103 - Snúðtrýni

- Aðgerð: Skrokkur í lagi (gr. 20.2)
Athugasemd: Haus hent ef um greinileg einkenni er að ræða í trýni. Ef dýrin virðast meðtekin eða sjá má merki um lungnabólgu eða þegar kemur í ljós við kjötskoðun bólga í beinum/mergi í hauskúpu eða millieyra er skrokki oft hent.
Orsök: Sýking á sér stað á mjólkurskeiði enda er það gyltan sem smitar spenagrísina.

104 - Skemmd á háлssvæði v/inndælinga lyfja

- Aðgerð: Staðbundin hreinsun (gr. 18.6)
Athugasemd: Staðbundin hreinsun fer þó eftir því hversu útbreiddur eða mikill skaðinn er. Stundum er skrokkurinn geymdur (frystur) á meðan rannsókn fer fram á lyfjaleifum.
Orsök: Röng inndælingatækni, röng staðsetning inndælingar, óhreinar nálar og sprautur.

105 - Ígerð, háls/bringa

- Aðgerð: Skrokkur oftast í lagi. (gr. 29. 1b)
Athugasemd: Staðbundin hreinsun.
Orsök: Þessar ígerðir verða oftast til vegna núnings/álags, bitsára og inndælingarskemmda. Sérstaklega er hætta á ígerðum í/á hálsi ef nálar eða sprautur eru óhreinar/notaðar.

Brjósthol, skr.nr.: 200 - 299

200 - Bráð lungnabólga

- Aðgerð: Skrokki hent (gr. 20.6)
Athugasemd: Þó má nýta skrokk í einstaka tilfellum ef lungnabólgan er mjög staðbundin og hún ekki alvarleg (engin einkenni í grísunum). Brjóstholslíffærum og brjóstvegg er þó alltaf hent.
Orsök: Margar bakteríur geta valdið bráðri lungnabólgu, en algengast er þó að um Illkynja lungnabólgu sé að ræða þegar þessa sjúkdóms verður vart í sláturgrísunum við flutning þeirra í sláturhús. Hár hiti, mæði og lysterleysi eru meðal einkenna.

2001 – Illkynja lungnabólga

2002 – Lungnapest

2003 – Kregða

201 - Langvinn lungnabólga

- Aðgerð: Skrokkur oftast í lagi (gr. 20.3.4.5)
Athugasemd: Í alvarlegum tilfellum þegar grísinn er greinilega veikur þá er skrokki hent.
Orsök: Er afleiðing sýkinga í lungum svo sem Illkynja lungnabólgu, Kregðu, Lungnapest og öðrum sýklum. Við Lungnapest má stundum sjá afmarkaðar gamlar ígerðir í lungunum. Langvinnar breytingar í lungum má einnig sjá eftir heimsóknir spóluorma til þeirra.

2011 Illkynja lungnabólga

2012 Lungnapest

2013 Kregða

202 - Bráð brjósthimnubólga

- Aðgerð: Skrokki oftast hent (gr. 21.1 og gr. 20.6)
Athugasemd: Ef útbreiðsla lítil og afmörkuð þá staðbundin hreinsun og skrokkur nýttur.
Orsök: Bráð Illkynja lungnabólga, bráð Glässers veiki (flutningsveiki) og blóðeitrun með streptokokk sýklum. Svínin eru veik, eru með hita, eru lysterlaus og móð.

203 - Brjósthimnu-/lungnahimnuör

- Aðgerð: Skrokkur í lagi (gr. 21.3)
Athugasemd: Lungnahimna grær við brjósthimnu og ör myndast. Tákn um eldri sýkingar í lungum.

204 - Bráð gollurshúsbólga

- Aðgerð: Skrokki hent (gr. 19.1)
Orsök: Oftast er um bráða Glässers veiki (flutningsveiki) að ræða. Þá má sjá einkenni í svínunum, svo sem lysterleysi, hita, heldi og mæði. Mycoplasma getur einnig valdið þessum breytingum í gollurshúsi. Þessar sjúkdómabreytingar eru frekar sjaldgæfar í sláturgrísunum.

205 - Langvinn gollurshúsbólga

Aðgerð: Skrokkur í lagi (gr. 19.4)

Athugasemd: Hjarta hent. Ef ástand er þannig að sjá má afleiðingar hjarta- og æðabilana eða illa lyktandi gröft í gollurshúsi, er öllum skrokknum hent.

206 - Bólga í hjartalokum

Aðgerð: Skrokki hent. (gr. 19.5 og 6)

Athugasemd: Skrokkur getur í einstaka tilfellum verið í lagi (sjaldgæft).

Orsök: Algeng afleiðing sýkinga. Rauðsýki eða sýkingar með streptokokkum eru tíðar í þessu samhengi. Bakteríurnar berast með blóðinu og setjast að á hjartalokunum.

207 - Bilun í hjarta- og æðakerfi

Aðgerð: Skrokkur í lagi (gr. 19.7)

Athugasemd: Skrokkur í lagi ef ekkert annað athugað er að sjá við ástandið. Hjarta og öðrum líffærum hent ef þurfa þykir.

Orsök: Vansköpun í hjarta og annað sjúkdómsástand í hjarta sem ekki er vegna sýkinga. Helst má sjá blóðrásabilun í mjög feitum svínum.

Kviðarhol, skr.nr.: 300 - 399

300 - Vatnssótt

- Aðgerð: Skrokki hent. (gr. 23.4)
Athugasemd: Einstaka sinnum er skrokkur í lagi.
Orsök: Bilun í blóðrásakerfi af ýmsum ástæðum. E - vítamín skortur (vítamínið eyðist þegar fitan þránar í fóðrinu) og aflatoxin í fóðri eru dæmi um ástæður þessa einkennis. Aflatoxin myndast þegar kornið er geymt á rangan hátt eða við raka og sveppir ná sér á strik.

301 - Langvinn lifrabólga

- Aðgerð: Skrokkur oftast í lagi (gr. 24.4)
Athugasemd: Ef ekki eru merki um aðrar sjúkdómsbreytingar er skrokkur nýttur.
Orsök: Getur verið afleiðing af Selen/E-vítamínskorti. Algengast er þó að þessa verði vart eftir ferðalög spóluormalirfunnar (ormalifur). Annars koma þessar breytingar stundum fyrir vegna sýkinga og eitrona (aflatoxin) fyrr á vaxtaskeiði. Getur valdið gulu.

302 - Snúningur á milti

- Aðgerð: Skrokkur oftast í lagi
Athugasemd: Skrokki hent ef grísinn er greinilega slappur. Snúningur á milti er algengari í gyltum en grísnum.
Orsök: Ekki vitað, en miltið "hangir" fremur laust í svínum. Neðsti hluti þess eða allt miltið getur snúist um lengdarás sinn. Blóð til og frá miltanu rennur þar af leiðandi illa eða alls ekki og getur þetta haft í för með sér drep að hluta til eða í öllu líffærinu. Þetta getur leitt til dauða dýrsins í alvarlegum tilfellum. Svín virðast þola vel uppábrot eða snúning í milti og virðast á sama hátt án einkenna þegar það gerist.

303 - Bráð garnabólga

- Aðgerð: Skrokki hent ef um bráða lífhimnubólgu er að ræða. (gr. 22.3 og 23.1)
Orsök: Bráðar sýkingar í þörmum: Blóðskita (Dysenteria), Þarmabólga (PIA, staðbundin þarmabólga eða þarmablæðingar), spirochetosis, útbreidd þarmablæðing, salmonellosis, iðraormar.
Fóðurtengdar orsakir: Of fínt malað fóður, of hátt hlutfall prótíns í fóðri, röng eða gölluð blöndun hráefna í fóðri.

304 - Langvinn garnabólga

- Aðgerð: Skrokkur í lagi (gr. 22.2)
Athugasemd: Ef ekki er um aðrar breytingar að ræða þá er skrokkur nýttur en kviðarholslíffærum hent. Öllum skrokki hent ef um hor eða óeðlilega lykt er að ræða.
Orsök: Sjá bráða garnabólgu.

305 - Berklabreytingar í háls- eða hengiseitlum

Aðgerð: Skrokkur í lagi. (gr. 15.17)

Athugasemd: Við berklabreytingar í eitlum á hálsi eða í hengiseitlum er skrokkur nýttur. Forsenda þessa er ræktun frá eitlum sem leiðir í ljós að um fuglaberkla er að ræða. Haus og/eða þörmum er hent.

Orsök: Sýking með fuglaberklabakteríunni. Sjúkdómseinkenni koma aldrei fram í svínum. Þessi baktería veldur ekki berklum í fólki. Bakterían berst inn á svínabú með undirlagi, fuglum eða frá alifuglarækt.

306 - Með fangi

Aðgerð: Skrokkur oftast í lagi

Athugasemd: Ef ekki eru merki um sýkingu eða sjúklegt ástand er skrokkur nýttur. Ef fóstur eru rotin, legbólga er til staðar eða annað óheilbrigð ástand er skrokkur metinn samkvæmt því.

307 - Bráð legbólga

Aðgerð: Skrokki hent (gr. 26.1)

Orsök: Ýmsar bakteríur geta valdið legbólgu, en hún kemur oftast fram við eða eftir got. Gothjálpi, þ.e. þegar grísir eru sóttir inn í gyltuna, veldur oft legbólgu. Ófullnægjandi hreinlæti í gotstíum eða grísir fastir í legi (koma ekki út) eru einnig algengar ástæður legbólgu. Of lítið vatn fyrir og eftir got er einnig orsakabáttur hér og ætti aldrei að gleyma. Oft má sjá samhengi á milli nýrnabólgutilfella (gruggugt þvag) og legbólguutilfella á þann hátt að tíðni legbólgu eykst með hárrí tíðni nýrnabólgu.

Legbólga er einnig algeng í tvíkynja grísum.

308 - Langvinn legbólga

Aðgerð: Skrokkur oftast í lagi. (gr. 26.2)

Athugasemd: Mat á skrokki fer eftir því hversu alvarleg bólgan er ásamt ástandi og heilbrigði gyltunnar. Ef engar aðrar breytingar er að finna í öðrum vefjum og engin óeðlileg lykt greinist er skrokkur nýttur. Stundum getur þurft á sýklarækt að halda.

Orsök: Legbólga sem ekki er mehöndluð með lyfjum getur þróast í langvinna legbólgu. Langvinn legbólga getur einnig verið afleiðing af skeiðar- eða blöðrubólgu. Geltir geta verið smitberar og sýkt margar gyltur. Þá getur verið um hjarðarvandamál að ræða.

309 - Fóstur i legi/hildir í legi

Aðgerð: Skrokkur stundum í lagi, stundum hent (gr. 26. 1.3. 4 og 6)

Athugasemd: Hvort skrokkur er nýttur eður ei fer eftir ástandi og heilbrigði gyltunnar. Ef um miklar breytingar/sýkingar er að ræða er skrokki hent en hann getur þó verið nýttur ef gerlarannsókn er neikvæð.

Orsök: Goterfiðleikar, svo sem skortur á samdrætti í legi eftir got eða brot á leghorni og snúningur á legi. Of ungar gyltur við fyrsta got.

310 - Bráð nýrnabólga

Aðgerð: Skrokki oftast hent (gr. 25.2 og 3)

Athugasemd: Skrokki er hent ef einkenni benda til nýrnabilunar, þegar sjúkdómurinn hefur leitt af sér blóðeitrun, eða merki eru um bráða eitrun.

Orsök: Hjá bæði gyltum og grísum getur bráð nýrnabólga komið samfara blóðeitrun (bakteríur í blóðinu). Gyltur geta einnig sýkst í nýrum þegar sýklar berast þangað frá sýktri þvagblöðru (sjá bólgu í þvagblöðru).

311 - Langvinn nýrnabólga

Aðgerð: Skrokkur oftast í lagi (gr 25.2)

Athugasemd: Nýrum er alltaf hent. Einstaka sinnum getur þurft að henda skrokki ef breytingar sjást í öðrum vefjum eða finna má óeðlilega lykt af skrokknum.

Orsök: Sjá bráða nýrnabólgu.

312 - Myglunýra

Aðgerð: Skrokkur oftast í lagi (gr. 25. 1 og 2)

Athugasemd: Fer eftir því hversu mikið magn af sveppaeitrunu (ochratoxin) er til staðar sem veldur myglunýra. Hátt innihald getur valdið því að skrokki sé hent.

Orsök: Fóðrun með mygluðu korni. Myglan verður þegar sveppir fjölga sér óhóflega. Þetta getur gerst ef kornið er ekki nægilega þurrt eða kælt. Sérstök skilyrði í fóðursílóum geta komið af stað sömu skemmdum í korninu.

313 - Ígerð, búkur/lífhimna

Aðgerð: Skrokkur oftast í lagi (gr. 23.3)

Athugasemd: Mat fer eftir ástandi og heilbrigðis gríssins og öðrum breytingum sem hugsanlega koma í ljós. Skrokkur þó ofast nýttur eftir staðbundna hreinsun.

Orsök: Oftast vegna sýkingar í nafla á mjólkurskeiði sem verður að ígerð. Einnig ef röng inndælingaraðferð er viðhöfð við járnkjöf.

314 - Bráð lífhimnubólga

Aðgerð: Skrokki oftast hent (gr. 23.1 og 2)

Athugasemd: Ef útbreiðsla bólgunnar er mikil er skrokki hent. Við afmarkaða og staðbundna bólgu er skrokkur nýttur en kviðarholslíffærum hent.

Orsök: Sést oft við Glässer veiki, bráða garnabólgu eða við kviðslit.

315 - Langvinn lífhimnubólga

Aðgerð: Skrokkur í lagi (gr. 23.3)

Athugasemd: Þörmum hent. Ef aðfinnslur eru vegna ástands eða heilbrigði gríssins er skrokki hent.

Orsök: Langvinnar breytingar þróast eftir bráða lífhimnubólgu. Þarmar geta gróið við kviðarvegg/búkvegg, ör geta myndast og eðlileg hreyfing þarmanna raskast.

316 - Kviðslit

Aðgerð: Skrokkur oftast í lagi (gr. 23.1 og 3)

Athugasemd: Nýting skrokks er háð því hversu alvarlegt tilfallið er. Í vægum tilfellum er skrokkur nýttur eftir staðbundna hreinsun. Ef tilfallið er alvarlegt, þ.e. um bráða lífhimnubólgu er að ræða og þarmar klemmdir, er skrokki hent.

317 - Bólga í þvagblöðru

Aðgerð: Skrokkur í lagi ef um sláturgrísi er að ræða en oftast hent ef um gyltur er að ræða. (gr. 25.4)

Athugasemd: Í eldisgrísum er ekki um alvarlegar breytingar að ræða og því skrokkur nýttur. Í gyltum er ástandið oftast samfara bráðri sýkingu í nýrum og þess vegna í slíkum tilfellum skrokki hent.

Orsök: Ýmsar bakteríur. Dragsúgur, of lítið vatn, tilhleyppingar eða sæðingar á röngum tíma og óhreinindi greiða fyrir þessum sýkingum.

Húð, skr.nr.: 400 - 499

400 - Exem, langvinnar húðbreytingar

- Aðgerð: Skrokkur í lagi, staðbundin hreinsun. (gr. 29.3.4 og 5)
Athugasemd: Staðbundin hreinsun og skrokkur nýttur. Í einstaka tilfellum er skrokki hent ef breytingar í húð eru mjög miklar og grísinn er horaður og vanþrifalegur.
Orsök: Exem getur komið fram ef húðin er mjög viðkvæm og mikið um áreiti á hana (ofnæmisviðbrögð). Ýmsir sjúkdómar geta valdið langvinnum húðbreytingum svo sem sótexem, svínakláði og erfðasjúkdómar (Pitiriasis rosea). Þvag á húð getur einnig valdið sömu breytingum.

401 - Litaðir háarsekkir/(hárþrimlar)

- Aðgerð: Skrokkur í lagi
Athugasemd: Hefur enga sjúkdómalega þýðingu og engin staðbundin hreinsun fer fram. Hár á lituðum svínum sitja oft fastar en í hvítum kynjum og er þess vegna oft seinlegra að ná hárunum af.
Orsök: Erfðagalli

402 - Rauðsýki

- Aðgerð: Skrokki hent (gr. 15.1)
Orsök: Rauðsýkibakterían, *Erysipelothrix rhusiopathiae*, veldur sjúkdómnum. Afmarkaðir ferkanta stórir blettir sem standa upp úr húðinni og í einstaka tilfellum útbreiddur húðroði (bráð Rauðsýki) er einkennandi fyrir sjúkdómnum. Fylgifiskar bráðrar Rauðsýki eru oft á tíðum liðbólgu og stundum bólga í hjartalokum.

403 - Sýkt sár í húð

- Aðgerð: Skrokkur oftast í lagi (gr. 29.1b)
Athugasemd: Ef sýking í sári er staðbundin og hefur ekki dreift sér er skrokkur nýttur eftir staðbundna hreinsun.
Orsök: Bitsár, álgsskaðar og það sem getur opnað húðina fyrir bakteríum. Sérstaklega algengt á hala, eyrum og tám (sýkt sár).

404 - Ör/álagssmeiðsli

- Aðgerð: Skrokkur í lagi (gr 29.1b)
Athugasemd: Staðbundin hreinsun, sjá einnig undir liðunum: Sýkt sár í húð og bógsár/sár yfir herðablaði
Orsök: Hjá gyltum er ástæðan holdleysi sérstaklega fyrir got og á mjólkurkseidi. Óheppilegar innréttingar, léleg gólf, slæm fótastaða og lítil eða engin klaufhirða valda einnig örum og álagssmeiðslum.

405 - Ör í húð á hálsi

- Aðgerð: Skrokkur í lagi (gr. 29.1b)

Athugasemd: Eftir staðbundna hreinsun á hálsi er skrokkur nýttur. Ef um eitthvert sjúklegt ástand er að ræða, svo sem sýkingu í beini/beinmergi eða annars staðar er skrokki hent.

Orsök: Slæmar innréttingar eða innréttingar sem ekki er haldið við (trog og básar). Sést einnig eftir hálsbönd ef gyltur eru bundnar (bannað).

Útlimir, skr.nr.: 500 - 599

500 - Bráð liðbólga/liðabólga

Aðgerð: Skrokki hent (gr. 27. 3b)
Orsök: Rauðsýkibakterían, Mycoplasma, streptokokkar og Glässer bakterían geta meðal annarra valdið bráðri lið- og liðabólgu. Þessir sjúkdómar koma þó helst fyrir nokkru áður en grísam er slátrað og í sláturhúsi sjást því frekar afleiðingar sýkinganna svo sem langvinnar breytingar í liðum og öðrum líffærum. Grísir með bráða liðabólgu eru alltaf haltir.

501 - Langvinn liðbólga/liðabólga

Aðgerð: Skrokkur stundum í lagi, stundum ekki (gr. 27.3b og gr. 15.1).
Athugasemd: Mat á skrokki fer eftir ástandi og heilbrigði gríssins og hversu margir liðir eru sýktir. Öllum sýktum liðum er hent. Ef um liðabólgu er að ræða í mörgum liðum er grísinn oft horaður og vanþrifalegur og er þá skrokki hent.
Orsök: Einkum eru það Rauðsýkibakterían, Mycoplasma og Glässer veikin sem valdið geta langvinnum liðbólgu.

502 - Ígerð, löpp/tá

Aðgerð: Skrokkur oftast í lagi (gr. 29.1b).
Athugasemd: Ef sýking staðbundin í beini/beinmerg er skrokkur nýttur en löpp hent. Ef sýking er í beini/beinmerg og dreifing hefur átt sér stað er öllum skrokki hent.
Orsök: Tábeinsbrot, sár, heilristargólf eða aðrir umhverfisþættir sem valda rifum/sárum á fótum.

503 - Nýlegt/nýtt/ferskt beinbrot

Aðgerð: Skrokkur í lagi (gr. 27.1a og b)
Athugasemd: Með þess háttar brotum er átt við lokað ósýkt brot 4 - 6 klst fyrir slátrun. Þá er skrokkur nýttur en viðkomandi hluta hent. Sýkt brot og opin brot eldri en 6 klst. hafa alltaf í för með sér að skrokki er hent.
Orsök: Brot eiga sér oftast stað við flutning grísanna í sláturhús. Þeir eru þá aflífaðir strax við komu ef ógöngufærir. Beinbrot eru tekin alvarlega og ber að fyrirbyggja þau með öllum tiltækum ráðum.

504 - Bógsár/sár yfir herðablaði á gyltum

Aðgerð: Skrokkur oftast í lagi. (gr. 29.1b)
Athugasemd: Fer eftir almennu ástandi gyltunnar og öðrum breytingum. Skrokkur oftast nýttur eftir staðbundna hreinsun. En ef um sýkingu, blóðeitrun og hor er að ræða er skrokki hent. Sár sem tilheyra þessum lið eru:

- Greinileg sár eða ör og þykkun í húð á herðablaði.
- Greinileg staðbundin bólga með breytingum í undirliggjandi vef á herðablaði.
- Djúp sár og drep á herðablaði.

Orsök: Sjúkdómar eftir got, fjöldi gota, holdafar fyrir got og í goti, raki í gotstíu, hrjúfir eða slitnir gólffletir eru allt orsakapættir í þessu samhengi. Einnig getur slæm fótastaða og ofvaxnar klaufir haft í för með sér vefjaskemmdir sem þessar hjá gyltunum. Mátulegt holdafar er þess vegna ákaflega mikilvægt í þessu samhengi, því fitulagið undir húðinni virkar þá sem púði á milli herðablaðsins og gólfsins.

505 - Gamalt beinbrot

Aðgerð: Skrokkur oftast í lagi (27.1.b).

Athugasemd: Viðkomandi hluta hent en skrokkur nýttur. Skrokki er hent ef komin sýking í brotið, bein eða beinmerg.

Orsök: Gömul brot (sérstaklega rifbeinsbrot) sem eiga sér stað fyrir á vaxtarskeiði gríssins koma fyrir stöku sinnum.

Skrokkur, skr.nr.: 600 - 699

600 - Gula

Aðgerð: Skrokki hent (gr. 24.4).
Orsök: Bakteríusýkingar, eitránir, lifrarsjúkdómar, beinbrot eða truflun í blóðrásakerfi t.d. við snúning á milti.

601 - Holdleysi/hor/megurð

Aðgerð: Skrokki oftast hent (gr. 17.1)
Athugasemd: Ef um sláturgrísi er að ræða er skrokki hent. Gyltur geta hins vegar verið horaðar, sérstaklega eftir fráfærur án þess að um sjúklegt ástand sé að ræða.
Orsök: Langvinnir sjúkdómar eins og lungnabólga eða garnabólga valda oft lysterleysi, vanþrifum og holdleysi. Um hörgulsjúkdóma getur verið að ræða en það er afar sjaldgæft í nútíma svínabúskap.

602 - Halabit/sýking í hala

Aðgerð: Skrokkur stundum í lagi (gr. 27.2).
Athugasemd: Við sýkingu/bólgu í halabeinum og þar af leiðandi beinmergssýkingu með dreifingu til annarra vefja (graftarsótt) er skrokki alltaf hent. Annars er skrokkur nýttur eftir staðbundna hreinsun. Þess ber að geta að talsverðar líkur eru á bakteríudreifingu frá halasárinu til annarra vefja. Halabit er ein algengasta ástæða þess að skrokkum er hent.
Orsök: Margar ástæður eru fyrir halabiti og alls ekki alltaf um sömu ástæður að ræða á milli búa. Ef vandamálið er viðvarandi er ástæða til þess að fara vel yfir alla hugsanlega orsakapætti með dýralækni búsins.

603 - Ígerð, afturhluti skrokks

Aðgerð: Skrokkur oftast í lagi (gr. 29.1b).
Athugasemd: Skrokkur oftast nýttur eftir staðbundna hreinsun.
Orsök: Bakteríur sem valda þessum ígerðum koma frá sárum, rifum eða bitasárum. Getur einnig komið fyrir eftir gömul beinbrot.

604 - Ígerð í beini/merg

Aðgerð: Skrokki oftast hent (gr. 15.9 og gr. 27.2).
Athugasemd: Sýkingar í beini eða beinmerg vegna blóðeitrunar hafa alltaf í för með sér að skrokki er hent. Við eldri afmarkaðar ígerðir í beini/merg er skrokkur nýttur eftir að viðkomandi beini/beinhluta hefur verið hent.
Orsök: Bólgur í kjölfar halabits, beinbrota, eyrnabita og ígerðir í tám eða klaufum geta haft í för með sér dreifingu baktería með blóði í beinmerg. Þetta þýðir í raun að allur grísinn er sýktur af bakteríum. Oftast eru beinmergssýkingar í hryggjarsúlu, rifbeinum eða brjóstbeini.

605 - Ígerðir vegna blóðeitrunar/graftarsótt

Aðgerð: Skrokki hent (gr. 15.9)

Orsök: Bakteríur dreifast með blóði/sogæðum til líffæra/vöðva/vefja og valda kýlum eða ígerðum.

606 - Óeðlilegur litur, húð/fita

Aðgerð: Skrokki oftast hent (gr. 17.8 og gr. 24.4)

Athugasemd: Ef almennt er um óeðlilegan lit að ræða í húð og fitu er skrokki hent. Annars staðbundin hreinsun.

Orsök: Getur orsakast af gulu (t.d. langvinn lifrabólga). Útbreidd mislitun í húð og fitu er alltaf af alvarlegum toga en staðbundnar breytingar hér og þar hafa enga þýðingu. Ef um slíkt er að ræða er skrokkur nýttur.

607 - Óeðlileg lykt

Aðgerð: Skrokki hent (gr. 18)

Athugasemd: Hér er ekki átt við galtarlykt, heldur aðra óeðlilega lykt. Galtarlykt er eðlileg.

Orsök: Sum fóðurhráefni eins og fiskimjöl geta valdið lykt, sérstaklega ef fóðrað er með slíkum hráefnum í of miklum mæli á lokavaxtarskeiði eldisgrísanna. Sjúkdómar svo sem lifrabólga og nýrnabilun ásamt garnabólgu geta einnig valdið óeðlilegri lykt af skrokknum.

608 - Vatnsvöðvi (PSE)

Aðgerð: Skrokkur stundum í lagi, stundum ekki (gr. 28.2)

Athugasemd: Mat fer eftir því hversu miklar og útbreiddar skemmdirnar eru. Skrokki er hent ef þær eru útbreiddar. Ef hinsvegar skemmdir eru staðbundnar og lítið áberandi er skrokkur eða hlutar hans hæfur í ákveðna fullvinnslu (pysur ekki skinku). Þetta kemur helst í ljós eftir sögun og úrbeiningu. Sýrustig mælt í kjöti u.þ.b. 45 mín eftir slátrun getur gefið til kynna hvort um vatnsvöðvakjöt sé að ræða.

Orsök: Erfðarsjúkdómur (Hal-geið). Kemur sérstaklega fram í grísum við streituálag, t.d. flutning í sláturhús og við slátrun. Selen/E-vítamín skortur getur einnig valdið svipuðum skemmdum í vöðvum.

609 - Æxli

Aðgerð: Oftast staðbundin hreinsun. (gr. 16)

Athugasemd: Ef um afmarkað/einangrað æxli er að ræða í einhverjum vef án dreifingar er skrokkur nýttur eftir staðbundna hreinsun. Ef það hefur dreift sér eða haft í för með sér breytingar í öðrum vefjum er skrokki hent.

Orsök: Ekki vitað en kemur helst fyrir í lituðum rösum. Er mjög sjaldgæft í slátursvínunum.

Annað, skr.nr.: 900 - 999

900 - Eista/eistu í kviðarholi

Aðgerð: Skrokkur í lagi. (gr. 18.4)

Athugasemd: Skrokkur dæmdur sem göltur, kjötið hentar í sumar framleiðsluvörur.

Orsök: Erfðargalli (oftast). Í u.þ.b. 1 af hverjum 1.000 sláturgrísum er með annað eistað í kviðarholi. Sjaldgæft er að bæði eistu séu í kviðarholi.

901 - Tvíkynja

Aðgerð: Skrokkur oftast í lagi (gr. 26.1 og 2)

Athugasemd: Lykt af skrokkum er stundum óeðlileg vegna graftarmyndunar í legi. Oft er einnig mikið magn af slími og vökva í leginu. Við bráða bólgu í legi/æxlunarfærum er skrokki oft hent.

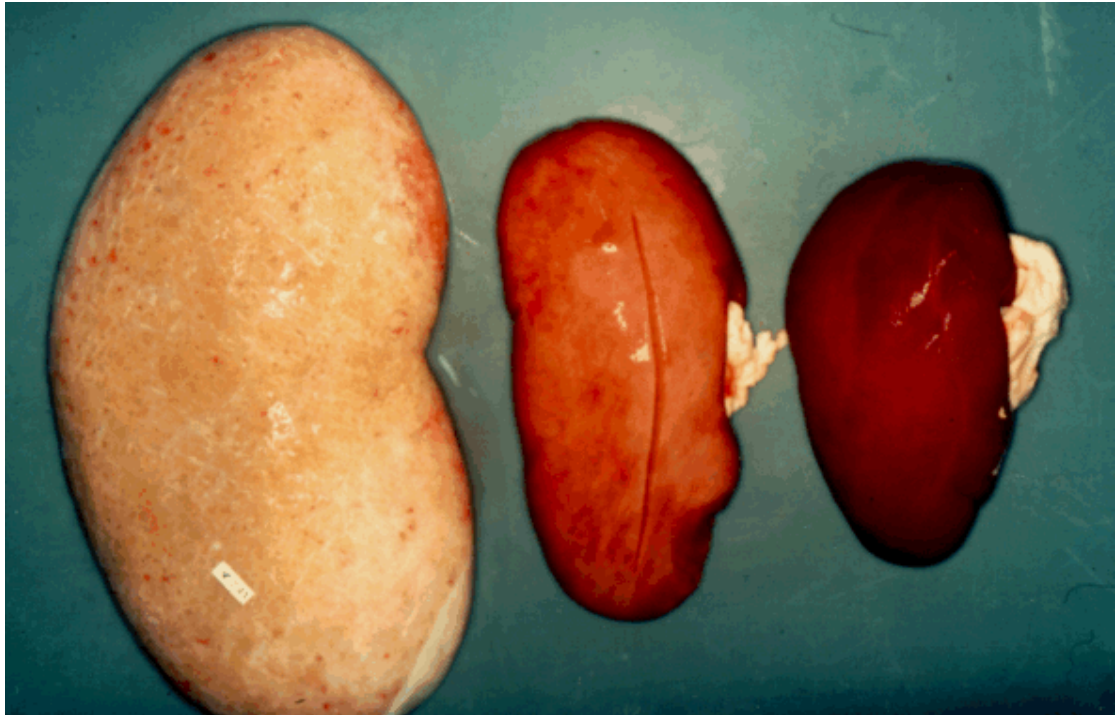
Orsök: Erfðargalli sem einstöku sinnum sést í grísum.

902 - Júgurbólga

Aðgerð: Skrokkur oftast í lagi (gr. 26. 9.10 og 11)

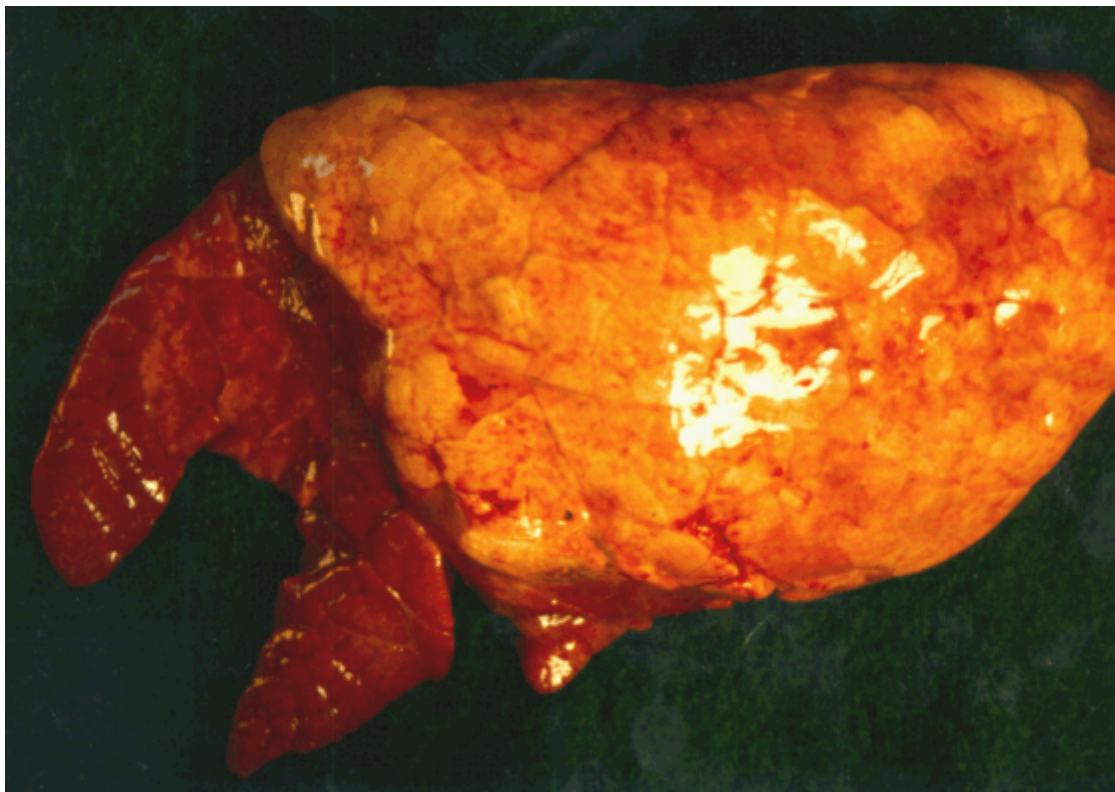
Athugasemd: Skrokkur oftast nýttur eftir staðbundna hreinsun/júgri hent, en ef um mikla og alvarlega júgurbólgu er að ræða er skrokki hent.

Orsök: Ýmsar bakteríur og stundum sveppir.



Billede af lyse nyre - mugnefrose - som følge af forgiftning med ochratoksin i foder. Hvis der i nyre er et indhold af ochratoksin på mere end 0,025 ppm kasseres hele grisen (foto: Slagteriskolen, Roskilde)

Copyright 1995 Danske Slagterier



Almindelig lungesyge. Lunge med tydelig lungebetændelse i spidslap, hjertelap og nederste del af diafragmalap (foto: Birgitta Svensmark)

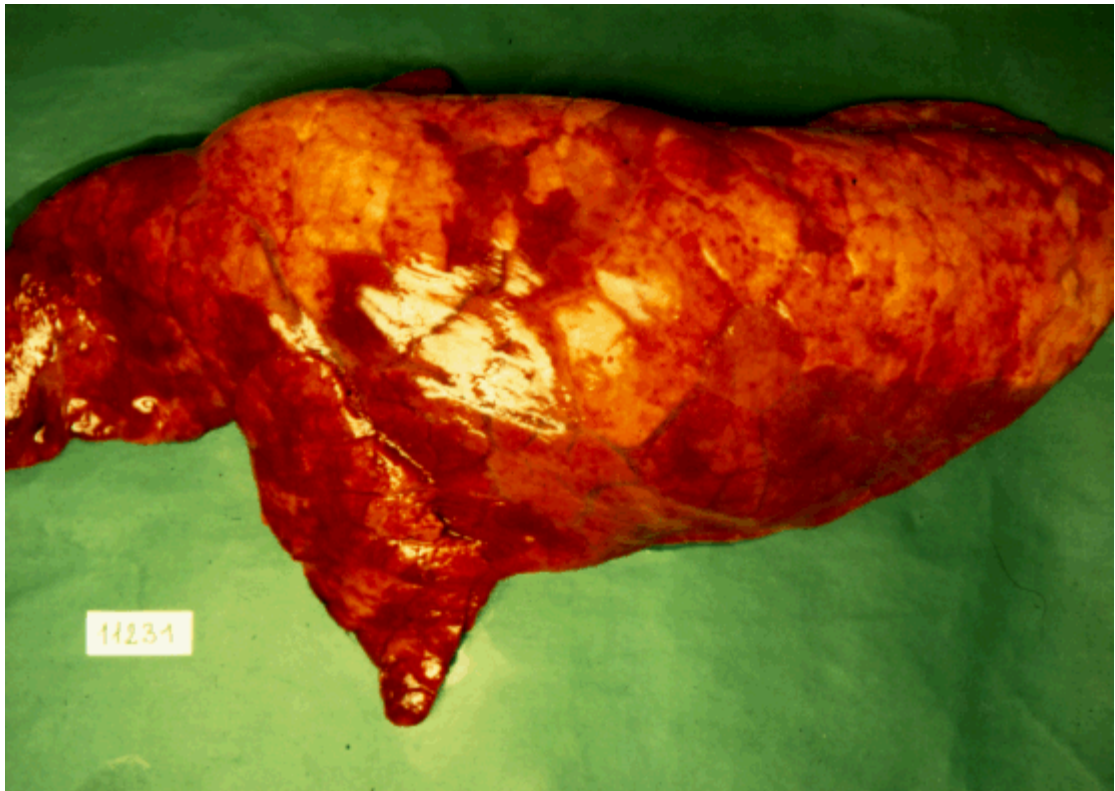
Copyright 1995 Danske Slagterier



Ondartet lungesyge. Lunge med tydelige områder med ondartet lungesyge (foto: Gorm Christensen)



Akut ondartet lungesyge. Lunge med tydelige områder med både akut og kronisk ondartet lungesyge (foto: Gorm Christensen)



Pasteurellose (lungeinfektion). En rød-grå lunge med mykoplasma - Pasteurella lungesyge, hvor der ses tydelig lungebetændelse (foto: Birgitta Svensmark)



Billede af led med kronisk rødsyge ledbetændelse (foto: Birgitta Svensmark)