

# Eftirlitshandbók



fyrir heilbrigðiseftirlit í sláturhúsum og  
kjötpökkunarstöðvum þeirra.

**Sigurður Örn Hansson**  
29. apríl, 2005  
**Uppfært Rögnvaldur Ingólfsson**  
Janúar 2008

## Efnisyfirlit

1.	<i>Inngangur</i> .....	3
2.	<i>Matvælastofnun (MAST)</i> .....	3
3.	<i>Skipurit MAST</i> .....	4
4.	<i>Eftirlitshandbók</i> .....	4
5.	<i>Tilgangur og markmið</i> .....	4
6.	<i>Ábyrgðarskipting</i> .....	5
7.	<i>Skjalastýring</i> .....	5
8.	<i>Helstu verkefni kjötskoðunarlækna/áætlanagerð</i> .....	5
9.	<i>Árleg skoðun á byggingum og búnaði</i> .....	6
10.	<i>Úttekt á innra eftirliti</i> .....	7
11.	<i>Sannprófun á innra eftirliti</i> .....	8
12.	<i>Heilbrigðisskoðun á lifandi sláturdýrum</i> .....	10
13.	<i>Heilbrigðisskoðun á sláturafurðum</i> .....	11
14.	<i>Sýnataka vegna sjúkdómsgreininga</i> .....	12
15.	<i>Sýnataka vegna rannsóknaverkefna</i> .....	12
16.	<i>Sýnataka vegna aðskotaefnamælinga</i> .....	13
17.	<i>Eftirlit með sláturúrgangi með tilliti smitvarna</i> .....	13
18.	<i>Eftirlit með kjötpökkunarstöð</i> .....	14
19.	<i>Eftirlit með afgreiðslu sláturafurða úr sláturhúsi/ kjötfrystihúsi</i> .....	14
20.	<i>Eftirlit með kjötfrystihúsi</i> .....	15
21.	<i>Eftirlit með hreinlæti og smitvörnum á gripaflutninga-bílum</i> .....	16
22.	<i>Eftirlit með meðferð sláturdýra í flutningum</i> .....	17
23.	<i>Eftirlit með meðferð sláturdýra í sláturhúsrétt</i> .....	17
24.	<i>Eftirlit með meðferð sláturdýra við aflífun</i> .....	18
25.	<i>Skýrslugerð vegna heilbrigðiseftirlits í sláturhúsum</i> .....	18
26.	<i>Samræming og eftirfylgni</i> .....	19
27.	<i>Skýrslur/eyðublöð</i> .....	20
28.	<i>Löggjöf</i> .....	20

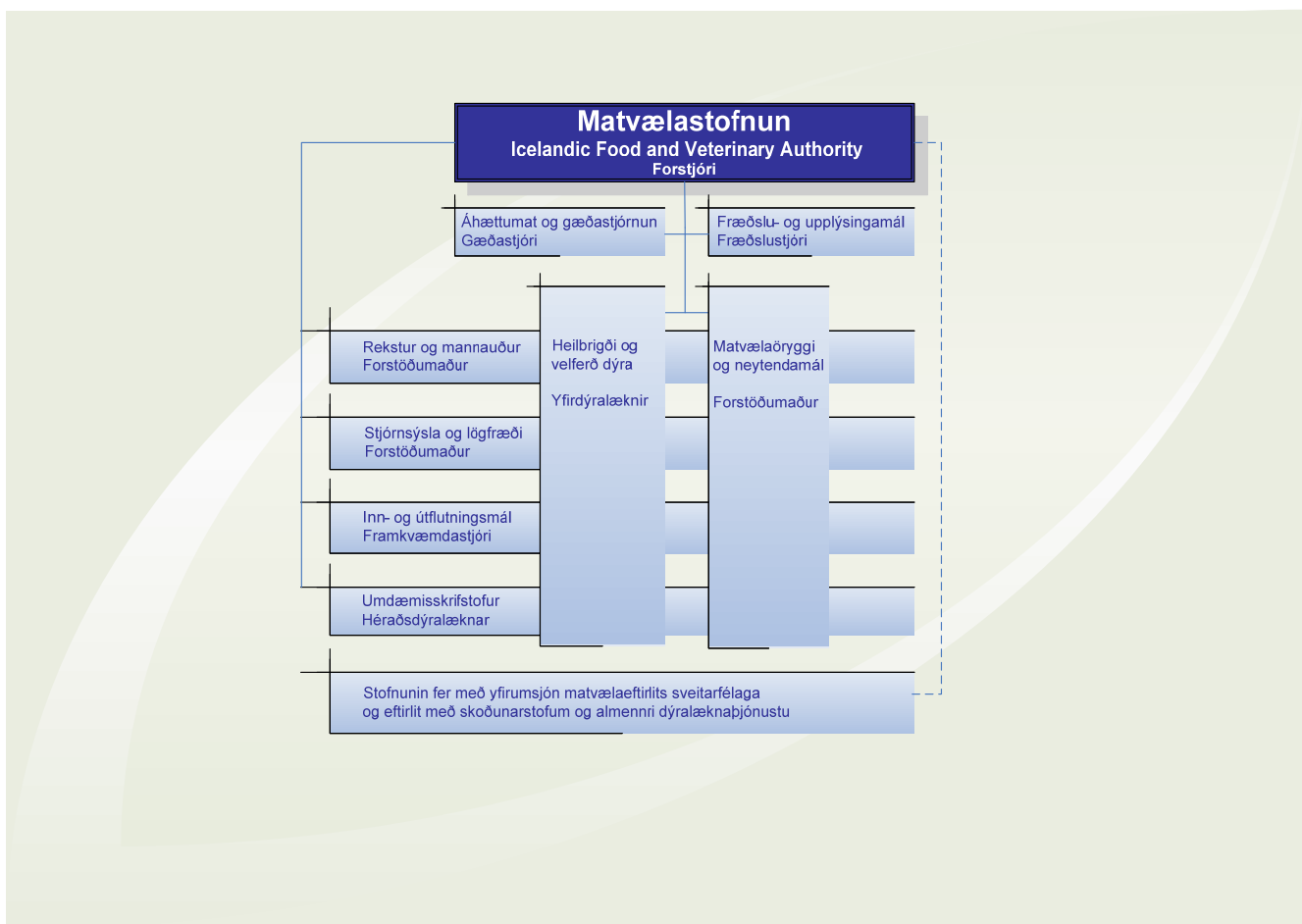
## 1. Inngangur

Þessi eftirlitshandbók lýsir eftirlitskerfi Matvælastofnunar við heilbrigðiseftirlit í sláturhúsum. Lýst er tilgangi og markmiði með heilbrigðiseftirliti í sláturhúsum, ábygðarskiptingu Matvælastofnunar annars vegar og sláturleyfishafa hins vegar, helstu verkefnum kjötskoðunarlækna, verklagi við eftirlit með byggingum og búnaði, sannprófun á almennu innra eftirliti, sannprófun á HACCP kerfi, heilbrigðisskoðun á lifandi sláturdýrum og sláturafurðum, ýmsar sýnatökur, vinnslu og meðferð afurða, dýravernd og samræmingu og eftirfylgni stofnunarinnar með eftirlitinu.

## 2. Matvælastofnun (MAST)

Matvælaöryggis- og neytendasvið MAST hefur yfirumsjón með heilbrigði sláturdýra og heilbrigðiseftirliti í sláturhúsum. Sérgreinadýralæknir heilbrigðiseftirlits, sem hefur aðstöðu á aðalskrifstofu stofnunarinnar, annast skipulagningu og stjórnun eftirlitsins. Héraðsdýralæknar, hver í sínu umdæmi, og eftirlitsdýralæknar annast daglegt eftirlit í sláturhúsum. Eftirlitsdýralæknar vinna undir stjórn viðkomandi héraðsdýralæknis. Við sauðfjárslátrun er heimilt að ráða aðstoðarfólk við heilbrigðisskoðun á sláturafurðum. Aðstoðarfólkið vinnur undir stjórn kjötskoðunarlæknis. Kjötskoðunarlæknir er héraðsdýralæknir eða annar opinber dýralæknir sem annast heilbrigðiseftirlit í sláturhúsum.

### 3. Skipurit MAST



### 4. Eftirlitshandbók

Sérgreinadýralæknir heilbrigðiseftirlits, sem hefur aðstöðu á matvælaöryggis- og neytendamálasviði MAST, ber ábyrgð á útgáfu og uppfærslu eftirlitshandbókarinnar.

### 5. Tilgangur og markmið

MAST hefur eftirlit með því að sláturleyfishafar fylgi þeirri löggjöf sem þeir eiga að vinna eftir varðandi slátrun og meðferð sláturafurða.

Markmið með heilbrigðiseftirliti í sláturhúsum er:

- að verja heilbrigði neytenda og fyrirbyggja neyslu mengaðra sláturafurða og koma í veg fyrir að til neytenda berist óhreinar, mengaðar eða ógeðfellar afurðir, skemmdar eða með annarlegu bragði eða útliti.
- að fylgjast með dýrasjúkdómum
- að fylgjast með meðferð og aðbúnaði sláturdýra

Stofnunin leitast við að samræma eftirlit í sláturhúsum og tryggja að í sams konar sláturhúsum sé það sambærilegt.

Stofnunin leitast við að beita nútímalegum aðferðum við eftirlitið með því meðal annars að fræða og endurmennta starfsmenn sína.

## 6. Ábyrgðarskipting

MAST ber ábyrgð gagnvart ráðherra á að reglur um slátrun séu uppfylltar og unnið eftir þeim. Sérgreinadýralæknir heilbrigðiseftirlits ber ábyrgð gagnvart forstöðumanni matvælaöryggis- og neytendamálasviðs MAST á skipulagningu eftirlits í sláturhúsum, samræmingu þess og fræðslu fyrir kjötskoðunarlækna og aðstoðarfólk. Héraðsdýralæknar bera ábyrgð gagnvart forstjóra MAST. Eftirlitsdýralæknar bera ábyrgð gagnvart héraðsdýralækni á að reglur um slátrun séu uppfylltar og unnið eftir þeim. Aðstoðarfólk vinnur undir stjórn og á ábyrgð eftirlitsdýralækna og kjötskoðunarlækna. Sláturleyfishafi ber ábyrgð á að slátrun, vinnsla og meðferð sláturafurða sé í samræmi við reglur og að afurðir séu öruggar fyrir neytendur.

## 7. Skjalastýring

Sérgreinadýralæknir heilbrigðiseftirlits ber ábyrgð á gerð eftirlitshandbókar og að hún sé uppfærð eftir þörfum.

## 8. Helstu verkefni kjötskoðunarlækna/áætlanagerð

Árleg skoðun á byggingum, búnaði og lóð vinnslustöðvar.

Úttekt á innra eftirliti

Sannprófun á að innra eftirlit sé virkt

Heilbrigðisskoðun á lifandi sláturdýrum

Heilbrigðisskoðun á sláturafurðum

Sýnataka vegna sjúkdómagreininga

Sýnataka vegna rannsóknaverkefna

Sýnataka vegna aðskotaefnamælinga

Eftirlit með sláturúrgangi með tilliti til smitvarna

Eftirlit með kjötpökkunarstöð.

Eftirlit með afgreiðslu á sláturafurðum úr sláturhúsi/frystihúsi

Eftirlit með kjötfrystihúsi

Eftirlit með hreinlæti og smitvörnum á gripaflutningabílum

Eftirlit með meðferð sláturdýra í flutningum

Eftirlit með meðferð sláturdýra í sláturhúsrétt

Eftirlit með meðferð sláturdýra við aflífum

Skýrslugerð um heilbrigðiseftirlit í sláturhúsum

Samræming og eftirfylgni

Kjötskoðunarlæknir skal útbúa eftirlitsáætlun sem nær til allra eftirlitsþátta í sláturhúsum, kjötpökkunarstöðvum og frystihúsum.

Útbúa skal áætlun fyrir árlegt, mánaðarlegt og vikulegt eftirlit. Styðjast má við [skjal nr. 1 um áætlanir](#).

## 9. Árleg skoðun á byggingum og búnaði

### Laga- og reglugerðarákvæði

Héraðsdýralæknir skal einu sinni á ári skoða byggingar og búnað sláturhúsa samkvæmt 6. gr. laga nr. 96/1997 um eldi og heilbrigði sláturdýra, slátrun, vinnslu, heilbrigðisskoðun og gæðamat á sláturafurðum og 5. gr reglugerðar nr. 461/2003 um slátrun og meðferð sláturafurða.

### Tilgangur

Tryggja að fyrirkomulag í sláturhúsi, viðhald og búnaður uppfylli kröfur til löggildingar og að unnt sé að slátra tilgreindum fjölda dýra af tilgreindum tegundum þannig að afurðir þeirra séu öruggar fyrir neytendur.

### Framkvæmd

Sérgreinadýralæknir sendir héraðsdýralæknum í byrjun hvers árs í bréfi eða tölvubréfi fyrirmæli um árlega skoðun á sláturhúsum, kjötpökkunarstöðvum, kjötfrystihúsum og kjötvinnslum í sláturhúsum.

Við skoðun á nýju húsnæði skal héraðsdýralæknir einkum ganga úr skugga um að grunnfyrirkomulag bygginga vinnslustöðva sé þannig að að ekki sé hætt á krossmengun við þá starfsemi sem ráðgerð er í vinnslustöðinni. Kanna skal hvort húsnæði sé nægjanlega stórt og hentugt fyrir þá starfsemi sem ráðgerð er. Kanna skal hvort réttur búnaður og tæki sé fyrir hendi, hvort aðstaða til heilbrigðisskoðunar á lifandi sláturdýrum og á sláturafurðum sé fullnægjandi, hvort aðstaða sé til að meðhöndla sláturafurðir í samræmi við lög, reglur og góða framleiðsluhætti, hvort unnt sé að fjarlægja og eyða sjúkum og menguðum afurðum á tryggilegan hátt, hvort viðhald á byggingum, búnaði og tækjum sé í lagi, hvort loftræsting, frárennsli og meðferð á úrgangi sé í samræmi við kröfur í reglugerðum.

Við endurteknar skoðanir skal einkum kanna, hvort byggingum og búnaði hafi verið breytt, hvort starfsemi hafi breyst og kanna hvort ný starfsemi uppfylli kröfur.

Héraðsdýralæknir skal senda sláturleyfishafa bréf með forgangsröðuðum athugasemdum og tímamörkum, hvenær úrbótum skuli lokið og gera kröfu um tímasetta aðgerðaáætlun um úrbætur.

Sendu skal sérgreinadýralækni heilbrigðiseftirlits afrit af skýrslu og bréfi til sláturleyfishafa varðandi úrbætur.

Telji héraðsdýralæknir að gera þurfi meiri háttar athugasemdir varðandi sláturhús eða búnað þess, t.d ef grunnfyrirkomulagi hefur verið breytt þannig að ferli afurða breytist, skal hafa samráð við sérgreinadýralækni heilbrigðiseftirlits.

## **Skráningar**

Héraðsdýralæknir framkvæmir skoðun og notar við það [gátlista fyrir sláturhús/kjötpökkunarstöðvar](#). Draga skal saman helstu niðurstöður í lok skýrslunnar.

## **Þvingunarúrreði**

Samkvæmt ákvæðum 7. gr. laga nr. 96/1997 um eldi og heilbrigði sláturdýra, slátrun heilbrigðisskoðun, gæðamat og meðferð sláturafurða og 5. gr. reglugerðar nr. 461/2003 um slátrun og meðferð sláturafurða.

Nú fullnægir sláturhús, kjötgeymsla eða kjötvinnslustöð ekki lengur skilyrðum fyrir löggildingu, og skal kjötskoðunarlæknir þá tilkynna það samstundis sláturleyfishafa og Matvælastofnunar. Matvælastofnun setur umráðamönnum hússins hæfilegan frest til úrbóta til að lagfæra það sem ábótavant er. Löggildingin fellur niður um stundarsakir, ef eigi er bætt úr innan frestsins. Matvælastofnun skal jafnframt tilkynna ráðherra að slátrun skuli stöðvuð í viðkomandi sláturhúsi þar til úr hefur verið bætt.

Ætíð skal gefa sláturleyfishafa hæfilegan frest til andmæla.

## **10. Úttekt á innra eftirliti**

### **Tilgangur**

Tryggja að innra eftirlit sé í samræmi við ákvæði reglugerðar nr. 40/1999 um innra eftirlit í sláturhúsum og kjötpökkunarstöðvum þeirra.

Helstu þættir almenns innra eftirlits samkvæmt reglugerð nr. 40/1999 um innra eftirlit í sláturhúsum og kjötpökkunarstöðvum.

1. Vatnsgæði
2. Meindýravarnir
3. Hitastigseftirlit
4. Hreinlætiseftirlit
5. Heilsufarsskoðun á starfsfólki
6. Ferlirit
7. Verklýsingar
8. Viðbrögð við frávikum umfram viktörk
9. Fræðsla og þjálfun starfsfólks
10. Móttöku- og afhendingareftirlit
11. Örverurannsóknir
12. Innköllun á skemmdum eða hættulegum vörum
13. Almenn viðhald á byggingum og búnaði.
14. Hreinlætisáætlun (SSOP)
15. HACCP skipulag

### **Framkvæmd**

Kjötskoðunarlæknir skal hafa aðgang að innra eftirliti sláturleyfishafa og yfirlit yfir gátlista fyrirtækisins fyrir allt eftirlit þess.

Kjötskoðunarlæknir skal einu sinni á ári gera skipulega heildarúttekt á innra eftirliti. Kanna skal hvort allir þættir innra eftirlits séu fyrir hendi, hvort kerfið hafi verið uppfært, hvort það sé áritað og dagsett.

Ef um er að ræða sláturleyfishafa þar sem innra eftirlit hefur áður verið tekið út skal fyrst og fremst skoða hvort gerðar hafa verið áður umbeðnar umbætur, hvort innra

eftirlitið hafi verið uppfært, hvort það sé áritað og dagsett og hvort tekið hafi verið tillit til nýrrar eða breyttrar starfsemi.

Kjötskoðunarlæknir skal senda sláturleyfishafa bréf með forgangsöröðuðum athugasemdum, setja tímamörk á hvenær úrbótum skuli lokið og gera kröfu um tímasetta aðgerðaáætlun varðandi úrbætur. Senda skal afrit til yfirdýralæknis.

### **Skráningar**

Nota skal [gátlista fyrir innra eftirlit](#).

Draga skal saman helstu niðurstöður í lok skýrslunnar.

### **Þvingunarúrræði**

Kjötskoðunarlæknir skal skriflega gera kröfur um úrbætur samkvæmt 7. gr. reglugerðar nr. 40/1999 um innra eftirlit í sláturhúsum og kjötpökkunarstöðvum þeirra, þegar innra eftirlit er ekki í samræmi við kröfur reglugerðar og gæðahandbók fyrirtækisins. Setja skal tímafrest fyrir úrbætur og sannprófa að úrbætur hafi verið gerðar með réttum og fullnægjandi hætti.

Ætíð skal gefa sláturleyfishafa hæfilegan frest til andmæla.

## **11. Sannprófun á innra eftirliti**

### **Tilgangur**

Sannprófa að innra eftirlit sé framkvæmt samkvæmt ákvæðum reglugerðar nr. 40/1999 um innra eftirlit í sláturhúsum og kjötpökkunarstöðvum þeirra og verklagsreglum fyrirtækisins um innra eftirlit og sérstökum kröfum vegna útflutnings á erlenda markaði.

### **Framkvæmd**

Kjötskoðunarlæknir skal útbúa eftirlitsáætlun, sem nær til allra þátta innra eftirlits fyrirtækisins, þar sem fram kemur tíðni sannprófana. Útbúa skal áætlun fyrir árlegt, mánaðarlegt og vikulegt eftirlit. (Eyðublöð nr. [8a](#), [8b](#) og [8c](#))

Helstu þættir almenns innra eftirlits samkvæmt reglugerð nr. 40/1999 um innra eftirlit í sláturhúsum og kjötpökkunarstöðvum.

1. Vatnsgæði
2. Meindýravarnir
3. Hitastigseftirlit
4. Hreinlætiseftirlit
5. Heilsufarsskoðun á starfsfólki
6. Ferlirit
7. Verklýsingar
8. Viðbrögð við frávikum umfram viktörk
9. Fræðsla og þjálfun starfsfólks
10. Móttöku- og afhendingareftirlit
11. Örverurannsóknir
12. Innköllun á skemmdum eða hættulegum vörum
13. Almenn viðhald á byggingum og búnaði.
14. Skrifleg hreinlætisáætlun (SSOP)
15. HACCP skipulag

### **Aðferðir kjötskoðunarlæknis við sannprófun**

- a. skoðun á skráningum sláturleyfishafa.
- b. eigin skoðanir/mælingar kjötskoðunarlæknis
- c. samanburður á eigin skoðunum/mælingum og eftirlitsmanns sláturleyfishafa.
- d. fylgjast með/horfa á hvort eftirlitsmaður fyrirtækisins framkvæmir eftirlitið eins og krafist er samkvæmt gæðahandbók fyrirtækisins.

Í sláturhúsum með útflutningsleyfi á Bandaríkjamarkað skal kjötskoðunarlæknir fylgjast með að kröfur bandarískra heilbrigðisyfirvalda séu uppfylltar. Við sannprófun á hreinlætisáætlun, (Sanitation Standard Operating Procedures, SSOP) samkvæmt bandarískum kröfum skal styðjast við eftirlitshandbók FSIS 5000.1. Kjötskoðunarlæknir skal sannprófa eftirfarandi þætti.

1. Eftirlit með hreinlæti áður en vinnsla hefst
2. Eftirlit með hreinlæti meðan á vinnslu stendur
3. Gerð hreinlætisáætlana
4. Innleiðingu hreinlætisáætlana
5. Viðhald hreinlætisáætlana
6. Viðbrögð við frávikum
7. Skráningar

Í sláturhúsum með útflutningsleyfi á Bandaríkjamarkað skal kjötskoðunarlæknir fylgjast með að kröfur bandarískra heilbrigðisyfirvalda séu uppfylltar. Við sannprófun á HACCP skipulagi samkvæmt bandarískum kröfum skal styðjast við eftirlitshandbók FSIS 5000.1. Kjötskoðunarlæknir skal sannprófa eftirfarandi þætti.

1. Áhættugreiningu og HACCP skipulag
2. Viðbrögð við frávikum
3. Viðbrögð við ófyrirséðum frávikum
4. Fullgildingu, sannprófun, endurskoðun
5. Ófullnægjandi HACCP skipulag
6. Fræðslu, þjálfun

### **Skráningar**

- a. Skráningarblöð fyrirtækis skulu árituð og dagsett af kjötskoðunarlækni að lokinni skoðun.
- b. Kjötskoðunarlæknir skal skrá niðurstöður úr skoðunum sínum/mælingum sínum á sams konar eyðublöð og fyrirtækið notar við sitt eftirlit, en með bréfhaus embættisins, eða sitt eigið eyðublað.
- c. Kjötskoðunarlæknir skráir niðurstöður úr eftirlitinu á eyðublað [nr. 9](#).
- d. Yfirlitsskýrslur
- e. Færa skal eftirfylgniskýrslu

### **Frávik**

Kjötskoðunarlæknir skal útfylla frávikaskýrslu ([Eyðublað nr. 6](#)), þegar um alvarleg frávik er að ræða. Frávikaskýrslan skal afhent stjórnendum fyrirtækisins og þeir látnir kvitta fyrir móttöku.

Tilgreina skal nákvæmlega í hverju frávik eru fólgin, við hvaða reglugerðar- eða gæðahandbókarákvæði er miðað og hvaða tímafrestur er gefinn til úrbóta.

### **Þvingunarræði**

Kjötskoðunarlæknir skal skriflega gera kröfur um úrbætur samkvæmt ákvæðum 7. gr. reglugerðar nr. 40/1999 um innra eftirlit í sláturhúsum og kjötpökkunarstöðvum þeirra, þegar innra eftirlit er ekki í samræmi við kröfur reglugerðar og gæðahandbók fyrirtækisins. Setja skal tímafrest fyrir úrbætur og sannprófa að úrbætur hafi verið gerðar með réttum og fullnægjandi hætti.

Ætíð skal gefa sláturleyfishafa hæfilegan frest til andmæla.

## **12. Heilbrigðisskoðun á lifandi sláturdýrum**

### **Löggjöf**

Lög nr. 96/1997 um eldi og heilbrigði sláturdýra, slátrun, vinnslu, heilbrigðisskoðun og gæðamat á sláturafurðum

Reglugerð nr. 461/2003 um slátrun og meðferð sláturafurða

Reglugerð nr. 168/1970 um heilbrigðisskoðun með áorðnum breytingum.

### **Tilgangur**

Fyrirbyggja að sjúkum, æstum og þreyttum dýrum sé slátrað.

Fylgjast með hvort dýr eru lemstruð eða slösuð.

Fylgjast með hvort sláturdýr séu með einkenni smitsjúkdóms.

Fylgjast með að farið hafi verið eftir reglum um dýravernd við flutning dýra í sláturhús, þau sæti góðri meðferð í sláturhúsrétt t.d. að brynning sé í lagi og hæfilega margt fé í dilkum.

Fylgjast með hreinleika sláturdýra.

### **Framkvæmd**

a. Öll sláturdýr skal skoða fyrir slátrun samkvæmt ákvæðum 2. og 3. gr. reglugerðar nr. 168/1970 um heilbrigðisskoðun með áorðnum breytingum.

b. Kjötskoðunarlæknir skal hafa náð samstarf við réttarstjóra, ræða við hann amk. einu sinni á dag um ástand dýra sem koma í réttina.

Engu dýri má slátra nema dýrið hafi verið heilbrigðisskoðað af dýralækni fyrir slátrun

Kjötskoðunarlæknir skal ganga inn í dilk með sauðfé, aðgæta hvort öll dýr eru lifandi, hvort öll dýr standa upp, hlusta eftir hósta, hvort þau eru með skitu eða önnur merki um sjúkdóma. Við stórgripa- og svínaslátrun er aðstaða í sláturhúsrétt til skoðunar á sláturdýrum víða mjög erfið. Kjötskoðunarlæknir skal þó eftir því sem tök eru á skoða sláturdýr fyrir slátrun og kanna heilsufar þeirra og hafa náð samstarf við gripaflutningabílstjóra og réttarstjóra.

Kjötskoðunarlæknir skal skoða skráningar réttarstjóra um móttöku sláturdýra. Ef grunur er um eða augljóst að sláturdýr séu sjúk, lemstruð eða slösuð skal taka þau frá og tilkalla kjötskoðunarlækni.

Kjötskoðunarlæknir skal líta eftir hreinleika sláturdýra og sannprófa og votta mat réttarstjóra ef sláturdýr eru óhrein.

Drepist sláturdýr í flutningum eða í sláturhúsrétt skal kjötskoðunarlæknir kanna orsakir þess og kryfja dýrin telji hann þess þörf.

### **Skráningar**

Á [eyðublað nr. 2](#) eða sambærilegt eyðublað skal skrá að skoðun hafi verið framkvæmd. Óheimilt er að slátra dýrum nema kjötskoðunarlæknir hafi veitt heimild til þess að undangenginni lífskoðun dýranna.

### **Aðgerðir**

Sláturdýr sem kjötskoðunarlæknir metur sjúk við skoðun á þeim lifandi skal aflífa í réttinni.

Sé hætt á að sláturhús og búnaður þess mengist vegna slátrunar dýra, skal þeim slátrað síðast á degi eða helst í lok vinnuviku, hægja á sláturlínu eða klippa skítaklepra af óhreinum lömbum/gripum. Dæmi: Óhrein dýr og salmonellumenguð dýr.

### **Þvingunarúrræði**

Á ekki við

### **Úrbætur**

Sláturleyfishafi tilkynni innleggjanda um um óhrein dýr. Flutningsaðili sé áminntur um að taka ekki óhrein dýr til flutnings á sláturhús.

## **13. Heilbrigðisskoðun á sláturafurðum**

### **Löggjöf:**

Lög nr. 96/1997 um eldi og heilbrigði sláturdýra, slátrun heilbrigðisskoðun, gæðamat og meðferð sláturafurða.

Reglugerð nr. 461/2003 um slátrun og meðferð sláturafurða

Reglugerð nr. 168/1970 um heilbrigðisskoðun með áorðnum breytingum.

### **Tilgangur**

Fyrirbyggja að afurðir sem geta valdið sjúkdómum hjá neytendum, sem og ógeðfelldar afurðir fari á markað.

Eftirlit með dýrasjúkdómum.

### **Verklag**

Heilbrigðisskoðun sláturafurða skal framkvæma samkvæmt ákvæðum 4. – 12. gr. reglugerðar um heilbrigðisskoðun nr. 168/1970 með áorðnum breytingum og VIII. kafla í viðauka I við reglugerð nr. 461/2003 um slátrun og meðferð sláturafurða.

Afurðirnar skal dæma samkvæmt ákvæðum 14. – 32. gr reglugerðar nr. 168/1970 um heilbrigðisskoðun með áorðnum breytingum.

Afurðirnar skal merkja samkvæmt ákvæðum um heilbrigðismerkingu í XI. kafla í viðauka I við reglugerð nr. 461/2003 um slátrun og meðferð sláturafurða.

Sláturafurðir sem dæmdar eru „Sjúkar” skal eyða samkvæmt ákvæðum 33. gr. reglugerðar reglugerðar nr. 168/1970 um heilbrigðisskoðun með áorðnum breytingum.

## **Skráningar**

Niðurstöður úr heilbrigðisskoðun skal skrá daglega á eyðublað [nr. 10](#).

## **14. Sýnataka vegna sjúkdómsgreininga**

### **Löggjöf**

Lög nr. 96/1997 um eldi og heilbrigði sláturdýra, slátrun heilbrigðisskoðun, gæðamat og meðferð sláturafurða, 10.gr.

Reglugerð um sýnatökur hefur ekki verið sett.

Reglugerð nr. 782/1999 um embætti yfirdýralæknis, 6. gr.

### **Tilgangur**

Sýnataka er mikilvægur liður í sjúkdómavörnum vegna margra sjúkdóma svo sem riðu, garnaveiki og fleiri sjúkdóma.

### **Verklag**

Kjötskoðunarlæknir skal taka eða láta taka sýni vegna sjúkdómagreininga, ganga frá sýnum til sendingar og senda þau á rannsóknastofu samkvæmt nánari fyrirmælum þess sem biður um sýnin.

### **Skráningar**

Kjötskoðunarlæknir skal skrá í hvaða sláturhúsi sýnin eru tekin og uppruna dýranna, samkvæmt nánari fyrirmælum þess sem biður um þau.

## **15. Sýnataka vegna rannsóknaverkefna**

### **Löggjöf**

Lög nr. 66/1998 um dýralækna og heilbrigðisþjónustu við dýr.

Reglugerð nr. 782/1999 um embætti yfirdýralæknis, 6. gr.

### **Tilgangur**

Kanna útbreiðslu sjúkdóma, smitefna eða mengandi efna

### **Framkvæmd**

Kjötskoðunarlæknis skal taka eða láta taka sýni vegna rannsóknaverkefna, ganga frá þeim til sendingar og senda þau á rannsóknastofu samkvæmt fyrirmælum þess sem biður um sýnin.

### **Skráningar**

Samkvæmt fyrirmælum þess sem biður um sýnin.

## 16. Sýnataka vegna aðskotaefnamælinga

### Löggjöf

Lög nr. 96/1997 um eldi og heilbrigði sláturdýra, slátrun heilbrigðisskoðun, gæðamat og meðferð sláturafurða, 10.gr.

Reglugerð um sýnatökur vegna aðskotaefna hefur ekki verið sett.

### Tilgangur

Tryggja að ekki séu lyfjaleifar og aðskotaefni í sláturafurðum

### Framkvæmd

Sérgreinadýralæknir heilbrigðiseftirlits gerir áætlun um sýnatökur vegna mælinga á lyfjaleifum og aðskotaefnum í sláturafurðum skv. tilskipun 96/23/EC.

Sérgreinadýralæknir sendir áætlunina til framkvæmdanefndar ESB í Brussel í síðasta lagi 31. mars ár hvert og til USDA, FSIS í Washington fyrir 1. febrúar ár hvert til samþykktar.

Sérgreinadýralæknir semur við rannsóknastofur um mælingar á sýnunum.

Sérgreinadýralæknir sendir fyrirmæli um sýnatökur til kjötskoðunarlækna, gengur frá sýnum og sendir þau á rannsóknastofur.

Sérgreinadýralæknir fylgist með að sýni séu tekin og fylgir eftir að unnið sé eftir sýnatökuáætlun.

Sérgreinadýralæknir fer yfir rannsóknaniðurstöður, sendir þær til kjötskoðunarlækna og til ESB og USDA.

Kjötskoðunarlæknar taka sýni samkvæmt fyrirmælum sérgreinadýralæknis, senda þau á tilskildum tíma, tilkynna sérgreinadýralækni hvernig og hvenær þeir senda sýnin. Þeir skulu tilkynna sérgreinadýralækni svo fljótt sem auðið er, ef ekki er unnt að taka umbeðin sýni t.d. vegna þess að ekki er slátrun þegar taka á sýnin.

### Skráningar

Kjötskoðunarlæknir skal skrá í hvaða sláturhúsi sýnið er tekið, frá hvaða innleggjanda sláturdýrið er sem sýni eru tekin úr. Þeir skulu varðveita skráningar sínar og niðurstöður úr mælingum.

### Frávik

Greinist lyfjaleifar eða aðskotaefni yfir leyfilegum mörkum skal sérgreinadýralæknir strax tilkynna það viðkomandi héraðsdýralækni sem skal strax kanna frá hvað innleggjanda sláturdýrið var og kanna aðstæður á framleiðslustað. Ráðstöfun afurða fer eftir því um hvaða efni er að ræða, í hversu miklu magni og hvort unnt er að finna viðkomandi afurðir. Taka skal sýni úr sláturdýrum frá viðkomandi innleggjanda næst þegar slátrað er frá honum. Ef um er að ræða notkun á ólöglegum lyfjum/efnum skal málið kært til lögreglu.

## 17. Eftirlit með sláturúrgangi með tilliti smitvarna

### Löggjöf

Reglugerð 461/2003, gr. 13 og viðauki I, X. kafli töluliður 45.

### Tilgangur

Tryggja öruggar smitvarnir vegna búfjárjúkdóma

**Framkvæmd**

Kjötskoðunarlæknir skal öðru hverju kanna hvort meðferð á sláturúrgangi er í lagi með tilliti til smitvarna.

**Skráningar**

Kjötskoðunarlæknir skal skrá niðurstöður úr eftirliti sínu á eyðublað [nr. 3](#).

**Frávik**

Héraðsdýralæknir skal útfylla frávikaskýrslu ([eyðublað nr. 6](#)), þegar um alvarleg frávik er að ræða. Frávikaskýrslan skal afhent stjórnendum fyrirtækisins og þeir látnir kvitta fyrir móttöku.

Tilgreina skal nákvæmlega í hverju frávik eru fólgin, við hvaða reglugerðar- eða gæðahandbókarákvæði er miðað, hvaða tímafrestur er gefinn til úrbóta.

## 18. Eftirlit með kjötpökkunarstöð

**Löggjöf**

Reglugerð 461/2003, gr. 13 og viðauki I, X. kafli töluliður 45.

**Tilgangur**

Tryggja öryggi afurða.

**Framkvæmd**

Kjötskoðunarlæknir skal koma minnst einu sinni á dag í kjötpökkunarstöð meðan á vinnslu stendur. Hann skal fylgjast með móttöku og afgreiðslu á kjöti, hafa eftirlit með hreinlæti og sannprófa innra eftirlit fyrirtækisins.

**Skráningar**

Kjötskoðunarlæknir skal skrá niðurstöður úr eftirliti sínu á [eyðublað nr. 2](#).

**Frávik**

Héraðsdýralæknir skal útfylla frávikaskýrslu ([eyðublað nr. 6](#)), þegar um alvarleg frávik er að ræða. Frávikaskýrslan skal afhent stjórnendum fyrirtækisins og þeir látnir kvitta fyrir móttöku.

Tilgreina skal nákvæmlega í hverju frávik eru fólgin, við hvaða reglugerðar- eða gæðahandbókarákvæði er miðað, hvaða tímafrestur er gefinn til úrbóta.

## 19. Eftirlit með afgreiðslu sláturafurða úr sláturhúsi/ kjötfrystihúsi

**Löggjöf**

Reglugerð 461/2003, 11. og 13. gr. og viðauki I, XV. kafli töluliður 78.

**Tilgangur**

Tryggja öryggi afurða

**Framkvæmd**

Kjötskoðunarlæknir eða fulltrúi hans skal fylgjast með afhendingu afurða. Hann skal útfylla hleðslustaðfestingu vegna afgreiðslu á kjöti sem flutt er á erlenda markaði og senda á faxi til dýralæknis inn- og útflutnings. Hann skal sannprófa að hreinlæti við afhendingu afurða og að frágangur, merking og meðferð afurða sé í lagi áður en gámur er innsiglaður.

### **Skráningar**

Kjötskoðunarlæknir skal útfylla [hleðslustaðfestingu](#) og senda inn- og útflutningsskrifstofu með faxi og skrá niðurstöður úr eftirliti á [eyðublað nr. 3](#).

### **Frávik**

Kjötskoðunarlæknir skal útfylla frávikaskýrslu ([eyðublað nr. 6](#)), þegar um alvarleg frávik er að ræða. Frávikaskýrslan skal afhent stjórnendum fyrirtækisins og þeir látnir kvitta fyrir móttöku.

Tilgreina skal nákvæmlega í hverju frávik eru fólgin, við hvaða reglugerðar- eða gæðahandbókarákvæði er miðað, hvaða tímafrestur er gefinn til úrbóta.

### **Þvingunarúrræði**

Kjötskoðunarlæknir skal skriflega gera kröfur um úrbætur samkvæmt ákvæðum 5. gr. reglugerðar nr. 461/2003 um slátrun og meðferð sláturafurða og 7. gr. laga nr. 96/1997 um eldi og heilbrigði sláturdýra, slátrun, vinnslu, heilbrigðisskoðun og gæðamat á sláturafurðum og 7. gr. reglugerðar nr. 40/1999 um innra eftirlit í sláturhúsum og kjötpökkunarstöðvum þeirra, þegar ákvæði reglugerða og fyrirmæli embættisins eru ekki uppfyllt. Setja skal tímafrest fyrir úrbætur og sannprófa að úrbætur hafi verið gerðar með réttum og fullnægjandi hætti.

Ætíð skal gefa sláturleyfishafa hæfilegan frest til andmæla.

## **20. Eftirlit með kjötfrystihúsi**

### **Löggjöf**

Reglugerð 461/2003, 12. og 13. gr. og viðauki I, XIV. kafli töluliðir 66- 70.

### **Tilgangur**

Tryggja öryggi afurða

### **Framkvæmd**

Kjötskoðunarlæknir skal í sauðfjársláturtíð koma minnst einu sinni í viku og utan sauðfjársláturtíðar minnst einu sinni í mánuði koma í kjötfrystihús þar sem geymt er kjöt til dreifingar á opinberum markaði.

Hann skal líta eftir umgengni í geymslum og frystum, frágangi og meðferð á sláturafurðum, kanna hvort pakkaðar og ópakkaðar vörur séu geymdar saman, hvort breitt er yfir stæður, hvort afurðir eru settar beint á gólf, hvort í geymslunni eru óheilbrigðisskoðaðar afurðir, hvort í geymslu eru afurðir sem ekki mega vera þar t.d. afurðir frá sláturhúsi sem ekki hefur útflutningsleyfi, ef um útflutningsgeymslu er að ræða, sannprófa að geymsluhitastig sé rétt, hvort mikið hrím er á kælibúnaði, loftum og veggjum.

### **Skráningar**

Kjötskoðunarlæknir skal árita útprentun á hitastigi.  
Kjötskoðunarlæknir skal skrifa skýrslu um eftirlitið.

### **Frávik**

Kjötskoðunarlæknir skal útfylla frávikaskýrslu ([eyðublað nr. 6](#)), þegar um alvarleg frávik er að ræða. Frávikaskýrslan skal afhent stjórnendum fyrirtækisins og þeir látnir kvitta fyrir móttöku.

Tilgreina skal nákvæmlega í hverju frávik eru fólgin, við hvaða reglugerðar- eða gæðahandbókarákvæði er miðað, hvaða tímafrestur er gefinn til úrbóta.

### **Þvingunarúræði**

Kjötskoðunarlæknir skal skriflega gera kröfur um úrbætur samkvæmt ákvæðum 5. gr. reglugerðar nr. 461/2003 um slátrun og meðferð sláturafurða og 7. gr. laga nr. 96/1997 um eldi og heilbrigði sláturdýra, slátrun, vinnslu, heilbrigðisskoðun og gæðamat á sláturafurðum og 7. gr. reglugerðar nr. 40/1999 um innra eftirlit í sláturhúsum og kjötpökkunarstöðvum þeirra, þegar ákvæði reglugerðar og fyrirmæli embættisins eru ekki uppfyllt. Setja skal tímafrest fyrir úrbætur og sannprófa að úrbætur hafi verið gerðar með réttum og fullnægjandi hætti.

Ætíð skal gefa sláturleyfishafa hæfilegan frest til andmæla.

## **21. Eftirlit með hreinlæti og smitvörnum á gripaflutningabílum**

### **Löggjöf**

Reglugerð 461/2003, 12. og 13. gr. og viðauki I, I. kafli töluliður 12.  
Fyrirmæli MAST

### **Tilgangur**

Koma í veg fyrir dreifingu búfjársjúkdóma

### **Framkvæmd**

Kjötskoðunarlæknir skal hafa eftirlit með að fullnægjandi aðstaða og búnaður sé til hreinsunar og sótthreinsunar á flutningstækjum.

Kjötskoðunarlæknir skal reglulega sannprófa að hreinsun og sótthreinsun sé framkvæmd og að ferðir flutningatækja séu skráðar.

### **Skráningar**

Kjötskoðunarlæknir skal skrá niðurstöður á [eyðublað nr. 3](#).

### **Frávik**

Kjötskoðunarlæknir skal útfylla frávikaskýrslu ([eyðublað nr. 6](#)), þegar um alvarleg frávik er að ræða. Frávikaskýrslan skal afhent stjórnendum fyrirtækisins og þeir látnir kvitta fyrir móttöku.

Tilgreina skal nákvæmlega í hverju frávik eru fólgin, við hvaða reglugerðar- eða gæðahandbókarákvæði er miðað, hvaða tímafrestur er gefinn til úrbóta.

### **Þvingunarúrræði**

Kjötskoðunarlæknir skal skriflega gera kröfur um úrbætur samkvæmt ákvæðum 5. gr. reglugerðar nr. 461/2003 um slátrun og meðferð sláturafurða og 7. gr. laga nr. 96/1997 um eldi og heilbrigði sláturdýra, slátrun, vinnslu, heilbrigðisskoðun og gæðamat á sláturafurðum, þegar ákvæði reglugerðar og fyrirmæli embættisins eru ekki uppfyllt. Setja skal tímafrest fyrir úrbætur og sannprófa að úrbætur hafi verið gerðar með réttum og fullnægjandi hætti.

Ætíð skal gefa sláturleyfishafa hæfilegan frest til andmæla.

## **22. Eftirlit með meðferð sláturdýra í flutningum**

### **Löggjöf**

Lög nr. 15/1994 um dýravernd

Reglugerð nr. 127/1958 um meðferð búfjár við rekstur og flutning með vögnum, skipum og flugvélum.

Reglugerð nr. 232/1968 um breytingu á reglugerð nr. 127/1958 um meðferð búfjár við rekstur og flutning með vögnum, skipum og flugvélum.

Reglugerð 461/2003, viðauki I, VI. kafli töluliður 25

### **Tilgangur**

Tryggja góða meðferð sláturdýra

Tryggja góð kjötgæði

### **Framkvæmd**

Kjötskoðunarlæknar framkvæma skoðun á öllum dýrum í sláturhúsrétt fyrir slátrun og komi í ljós, að reglur um dýravernd hafi verið brotnar skal kjötskoðunarlæknir gera athugasemdir við það. Kjötskoðunarlæknir skal fylgjast með að flutningstími hafi ekki verið of langur, að dýrin hafi ekki verið svelt of lengi, ekki slasast eða drepist í flutningum eða á einhvern hátt ofboðið.

### **Frávik**

Kjötskoðunarlæknir skal útfylla frávikaskýrslu ([eyðublað nr. 6](#)), þegar um alvarleg frávik er að ræða. Frávikaskýrslan skal afhent stjórnendum fyrirtækisins og þeir látnir kvitta fyrir móttöku. Senda skal afrit af skýrslunni til yfirdýralæknis

## **23. Eftirlit með meðferð sláturdýra í sláturhúsrétt**

### **Löggjöf**

Lög nr. 15/1994 um dýravernd

Reglugerð 461/2003, viðauki I, II. kafli töluliður 14 og VI. kafli töluliður 24 og 25.

Reglugerð 461/2003, viðauki I, VI. kafli töluliður 25.

### **Tilgangur**

Tryggja góða meðferð sláturdýra

Tryggja góð kjötgæði

### **Framkvæmd**

Umhverfisstofnun skal samkvæmt lögum annast eftirlit með velferð dýra í sláturhúsrétt. Kjötskoðunarlæknar framkvæma skoðun á öllum dýrum í sláturhúsrétt fyrir slátrun og komi í ljós, að reglur um dýravernd hafi verið brotnar skal kjötskoðunarlæknir gera athugasemdir við það. Hann skal fylgjast með að sláturdýrum sé brynnt, þau ekki svelt lengur en mest 48 klst., þau séu meðhöndluð af nærgætni og natni.

### **Skráningar**

Kjötskoðunarlæknir skal útfylla frávikaskýrslu ([eyðublað nr. 6](#)), þegar um alvarleg frávik er að ræða. Frávikaskýrslan skal afhent stjórnendum fyrirtækisins og þeir látnir kvitta fyrir móttöku. Senda skal afrit af skýrslunni til yfirdýralæknis.

## **24. Eftirlit með meðferð sláturdýra við aflífun**

### **Löggjöf**

Lög nr. 15/1994 um dýravernd  
Reglugerð nr. 158/1957 um slátrun búfjár  
Reglugerð 461/2003, viðauki I, VII. kafli töluliður 28

### **Tilgangur**

Tryggja góða meðferð dýra

### **Framkvæmd**

Kjötskoðunarlæknar framkvæma skoðun á öllum dýrum í sláturhúsrétt fyrir slátrun og komi í ljós, að reglur um dýravernd hafi verið brotnar við aflífun skal kjötskoðunarlæknir gera athugasemdir við það. Hann skal fylgjast með því að notaður sé leyfilegur aflífunarbúnaður, honum sé vel við haldið, varabúnaður sé fyrir hendi og honum sé vel við haldið og starfsfólk hafi tilskilda þekkingu og þjálfun. Hann skal fylgjast með að sláturdýr séu meðvitundarlaus þegar þau eru stungin og það gert innan tilskilinna tímamarka, dýrunum sé látið blæða minnst 30 sek. áður en tekið er til við önnur sláturstörf.

### **Skráningar**

Kjötskoðunarlæknir skal útfylla frávikaskýrslu ([eyðublað nr. 6](#)), þegar um alvarleg frávik er að ræða. Frávikaskýrslan skal afhent stjórnendum fyrirtækisins og þeir látnir kvitta fyrir móttöku. Senda skal afrit af skýrslunni til yfirdýralæknis.

## **25. Skýrslugerð vegna heilbrigðiseftirlits í sláturhúsum**

### **Löggjöf**

Lög nr. 66/1998 um dýralækna og heilbrigðisþjónustu við dýr  
Reglugerð nr. 782/1999 um embætti yfirdýralæknis

### **Tilgangur**

Upplýsingar um heilbrigðisskoðun séu aðgengilegar hjá MAST.

## **Framkvæmd**

Skýrsla um árlega skoðun á sláturhúsi, kjötpökkunarstöð, kjötfrystihúsi og kjötvinnslustöð.

Skýrsla um úttekt á innra eftirlit í sláturhúsum og kjötpökkunarstöðvum þeirra.

Skýrslur um niðurstöður úr heilbrigðisskoðun á sláturdýrum og sláturafurðum

## **26. Samræming og eftirfylgni**

### **Tilgangur**

Heilbrigðiseftirlit með sláturdýrum og sláturafurðum skal vera samræmt og sem líkast í öllum sláturhúsum þannig að allar afurðir séu öruggar og allir sláturleyfishafar sitji við sama borð.

Reglur um heilbrigðiseftirlit skal túlka eins í öllum sláturhúsum og niðurstöður úr eftirliti skal skrá.

### **Framkvæmdaaðili**

Sérgreinadýralæknir heilbrigðiseftirlits hefur umsjón með samræmingu eftirlitsins.

### **Aðferðir**

1. Eftirlitshandbók
2. Námskeið
3. Fræðslufundir
4. Heimsóknir sérgreinadýralæknis til að gera úttekt á eftirliti kjötskoðunarlækna.
5. Mánaðarskoðanir vegna útflutnings til USA

### **Framkvæmd**

1. Fyrstu drög að eftirlitshandbók voru send út til umsagnar til kjötskoðunarlækna í nokkrum sláturhúsum sumarið 2004. Áður voru haldnir vinnufundir með dýralæknum á Húsavík og Selfossi.
2. Eftirlitshandbók send til dýralækna á sláturhúsum með útflutningsleyfi á Bandaríkjamarkað.
3. Eftirlitshandbók var send öllum héraðsdýralæknum og eftirlitsdýralæknum í maí 2005.
4. Eftirlitshandbókin var uppfærð í janúar 2008
5. Heimsóknir í sláturhús
  - Sérgreinadýralæknir skal heimsækja sláturhús sem hafa útflutningsleyfi á Bandaríkjamarkað einu sinni í mánuði þá mánuði sem slátrað er og unnar sláturafurðir á Bandaríkjamarkað til að taka út eftirlit kjötskoðunarlækna ásamt vinnubrögðum við slátrun. Heimsóknirnar hófust í ágúst 2004.
  - Sérgreinadýralæknir mun að jafnaði heimsækja öll önnur sláturhús a.m.k. einu sinni á ári til að taka út eftirlit kjötskoðunarlækna.
  - Skoða skal eftirlit kjötskoðunarlæknis með meðal annars eftirfarandi þáttum:
    - Byggingum og búnaði
    - Innra eftirliti
    - Heilbrigðisskoðun lifandi sláturdýra
    - Heilbrigðisskoðun sláturafurða
    - Notkun/varðveislu heilbrigðisstimpla/innsigliðsmiða
    - Meðferð á sláturúrgangi þar með töldum sláturafurðum sem hafa verið dæmdar sjúkar

Kerfi kjötskoðunarlæknis til að fylgja eftir kröfum um úrbætur.

- Í samræmingarheimsóknum skal sérgreinadýralæknir annars vegar fylgjast með kjötskoðunarlækni framkvæma eftirlit sitt og hins vegar ræða við kjötskoðunarlækni og skoða skráningar um eftirlit og sannprófanir hans. Sérgreinadýralæknir skal skrifa skýrslu um heimsóknina þar sem fram kemur hvaða sláturhús/fyrirtæki var heimsótt, í hverju skoðunin var fólgin/hvaða efni var tekið fyrir, eftirfylgni vegna fyrri heimsókna, niðurstöður varðandi áætlanir og skráningar kjötskoðunarlæknis, framkvæmd hans á eftirliti og sannprófunum og mat á því hvort sláturleyfishafi uppfyllir kröfur. Sérgreinadýralæknir sendir kjötskoðunarlækni skýrsluna en kjötskoðunarlæknir gerir eigin skýrslu um eftirlit sitt og sendir hana sláturleyfishafa.

## 27. Skýrslur/eyðublöð

Gátlisti um árlega skoðun á sláturhúsi/kjötpökkunarstöð/kjötfrystihúsi

Gátlisti um árlega úttekt á innra eftirliti sláturhúsa og kjötpökkunarstöðva þeirra.

Áætlun um eftirlit í sláturhúsum (skjal nr. 1)

Áætlun um daglegt eftirlit í sláturhúsum (eyðublað 2)

Áætlun um vikulegt eftirlit í sláturhúsum (eyðublað 3)

Áætlun um mánaðarlegt eftirlit í sláturhúsum (eyðublað 4)

Áætlun um árlegt eftirlit í sláturhúsum (eyðublað 5)

Frávikaskýrsla (eyðublað 6)

Eftirlitsskýrsla (eyðublað 7)

Ársáætlun um sannprófun á innra eftirliti (eyðublað 8 a)

Mánaðaráætlun um sannprófun á innra eftirliti (eyðublað 8 b)

Vikuáætlun um sannprófun á innra eftirliti (eyðublað 8 c)

Sannprófun á innra eftirliti (eyðublað 9)

Fylgiseðill vegna kjötskoðunar (eyðublað 10)

Eftirfylgniskýrsla (eyðublað 11)

## 28. Löggjöf

1. Lög nr. 96/1997 um eldi og heilbrigði sláturdýra, slátrun, vinnslu, heilbrigðisskoðun og gæðamat á sláturafurðum.
2. Reglugerð nr. 461/2003 um slátrun og meðferð sláturafurða
3. Reglugerð nr. 40/1999 um innra eftirlit í sláturhúsum og kjötpökkunarstöðvum þeirra.
4. Reglugerð nr. 168/1970 um heilbrigðisskoðun á sláturafurðum með áorðnum breytingum.
5. Reglugerð nr. 650/2001 um sýnatöku og rannsóknir á kóligerlum í sauðfjárafurðum í sláturhúsum sem hafa leyfi til útflutnings til Bandaríkja Norður – Ameríku.
6. Reglugerð nr. 730/2003 um örverurannsóknir á sláturafurðum og búnaði sláturhúsa og kjötpökkunarstöðva.
7. Reglugerð nr. [820/2007](#) um meðferð og nýtingu á slátur- og dýraleifum.
8. Lög nr. 15/1994 um dýravernd með áorðnum breytingum
9. Reglugerð nr. 158/1957 um slátrun búfjár

10. Reglugerð nr. 127/1958 um meðferð búfjár við rekstur og flutning með vögnum, skipum og flugvélum.